

المملكة العربية السعودية

صندوق التنمية التجارية



٥١

الواحد والخمسون

للعام المالي

١٤٣٥هـ / ١٤٣٦هـ ٢٠١٤م

بِسْمِ اللَّهِ الرَّحْمَنِ الرَّحِيمِ  
(وَالْتَيْنِ وَالزَّيْتُونَ، وَطُورِ سَيْنِينَ، وَهَذَا الْبَلَدِ الْأَمِينِ)  
سورة التين



خادم الحرمين الشريفين

المَلِكُ عَبْدُ الرَّحْمَنِ بْنُ عَبْدِ الْعِزِّزِ السُّعُودِي

صاحب السمو الملكي

الأمير سلطان بن عبدالعزيز آل سعود

ولي العهد نائب رئيس مجلس الوزراء وزير الدفاع



# الأمير مقرن بن عبدالعزيز السجوي

ولي ولي العهد  
المستشار والمبعوث الخاص لخادم الحرمين الشريفين  
النائب الثاني لرئيس مجلس الوزراء



# رؤيتنا

المساهمة في زيادة الحجم الإقتصادي للقطاع الزراعي، وتطوير أساليب الإنتاج، والتسويق، وبناء قنوات متكاملة من مرحلة الإنتاج حتى التسويق، مع توفر المعلومات والتقنيات الحديثة لكافة الجهات العاملة، أو ذات العلاقة بالقطاع، من أجل توفير منتجات غذائية آمنة، وبأسعار مجزية للمنتج ومناسبة للمستهلك.



# رسالتنا

مساهمة صندوق التنمية الزراعية عبر تقديم التسهيلات الائتمانية الميسرة لقوى العمل الزراعي بهدف تعزيز وزيادة رفاه المجتمع، وللحاجة الماسة لتنمية المناطق الريفية لأسباب اجتماعية واقتصادية لإيجاد بيئة زراعية مستدامة ذات أداء عالي، داعمة لمسيرة التنمية الاقتصادية الوطنية، أخذاً في الحسبان العمل علي تطوير كوارره والاستغلال الأمثل لمصادر المياه، والتنوع المناخي، وميزة التركيبة المحصولية للمناطق، وتشجيع استخدام وتوطين أفضل التقنيات الممكنة، مع الاهتمام العالي بالسلامة البيئية وصحة الإنسان.



# قيمتنا

- **التميز في الأداء:** نسعى دوماً الى تحقيق أعلى مستويات التميز في الخدمات التي نقدمها لعملائنا.
- **العمل بروح الفريق:** نعمل في الصندوق بروح الفريق الواحد للمساهمة في تحقيق التنمية الزراعية المستدامة.
- **المعرفة:** نسعى للوصول إلى أعلى درجات المعرفة المهنية في مجال عملنا كل حسب اختصاصه.
- **خدمة العملاء:** نحرص على تقديم أفضل الخدمات ذات الجودة العالية لعملاء الصندوق.
- **التقييم المستمر:** نضع أداءنا باستمرار تحت المجهر ونعيد تقييمه من أجل ضمان تحقيق رسالة الصندوق ورؤيته وأهدافه.



يسرني أن أقدم التقرير السنوي الواحد والخمسون لصندوق التنمية الزراعية للعام المالي ١٤٣٥/١٤٣٦هـ حيث يعتبر هذا العام مميزاً لزيادة حجم الإقراض بالصندوق بما يعادل ٢٣٪ مقارنةً بالعام الماضي، تم توجيهها للمساهمة بإقامة مشاريع حيوية ذات مساهمة فعالة في الأمن الغذائي الوطني. إضافة إلى الإنتهاء من الدراسات الأولية للمبادرات السبع، ورفعها للجهات ذات العلاقة. وبناءً على ذلك تم عقد عدة اجتماعات مع هذه الجهات لإيضاح وجهة نظر الصندوق فيما يتعلق بالكيانات التي تخدم القطاع الزراعي. وتم رفع ما تم التوصل إليه من نتائج وتوصيات إلى القيادة الحكيمة للنظر في إقرارها. ويستعرض التقرير منجزات العام المالي ١٤٣٥/١٤٣٦هـ من حيث القوى البشرية، وسبل تطويرها، ومجالات الإقراض الزراعي، للقروض الزراعية العادية، والمشاريع الزراعية المتخصصة، وما يقدمه الصندوق من إعانات سداد في سبيل تنمية القطاع الزراعي.

ولقد بلغ عدد القروض المعتمدة لهذا العام (٤٦٧١) قرصاً، قيمتها الإجمالية حوالي (١٢٩٢) مليون ريال وبذلك يكون إجمالي عدد القروض المعتمدة منذ أن بدأ نشاط الصندوق في العام المالي ١٣٨٤/١٣٨٥هـ حتى نهاية العام المالي ١٤٣٥/١٤٣٦هـ (٤٥٢٣٤٤) قرصاً، بلغت قيمتها الإجمالية حوالي (٤٦٥٦١) مليون ريال. كما أسفرت جهود الصندوق المبذولة في تحصيل الأقساط المستحقة على المزارعين في تحصيل حوالي (٧٥٧) مليون ريال، وبذلك يكون إجمالي ما تم تحصيله من أقساط مستحقة منذ أن بدأ الصندوق في نشاطه حتى هذا العام الحالي حوالي (٢٨٨١١) مليون ريال، محققاً بذلك نسبة عامة من التحصيل قدرها (٨٧,٠٦)٪، ونتيجة لهذا السداد فقد بلغت إجمالي الإعانات المقدمة من قبل الصندوق منذ العام المالي



١٣٩٤/١٣٩٣هـ حتى هذا العام الحالي (١٣٣٨٢) مليون ريال، كان منها نحو (٥١) مليون ريال تم احتسابها خلال هذا العام كإعانة سداد مستحقة.

هذا وقد بلغ عدد العاملين في الصندوق حتى نهاية العام المالي ١٤٣٥/١٤٣٦هـ (٢٣٩٥) موظف جميعهم سعوديون، وحرصاً من الصندوق على رفع أداء منسوبيه وتنمية مهارتهم الوظيفية وتحسين قدراتهم الإدارية والفنية قام بإلحاقهم في دورات تدريبية داخل المملكة وخارجها تتناسب مع تخصصاتهم والأعمال التي يقومون بها. وما يسعني في نهاية هذه الكلمة والتي أقدمها أصالةً عن نفسي ونيابةً عن أخواني أعضاء مجلس إدارة صندوق التنمية الزراعية إلا أن أتقدم بأسمى آيات الشكر والعرفان لمقام خادم الحرمين الشريفين، وسمو ولي عهده الأمين نائب رئيس مجلس الوزراء ووزير الدفاع، وسمو ولي ولي العهد النائب الثاني لرئيس مجلس الوزراء والمستشار والمبعوث الخاص لخادم الحرمين الشريفين. وأيضاً أتقدم بالشكر والامتنان الى كل من معالي وزير المالية ومعالي وزير الزراعة على عظيم اهتمامهم وكريم مؤازرتهم وتشجيعهم المتواصل للصندوق.

كما لا يفوتني أن أنوه بالشكر والتقدير الى زملائي أعضاء مجلس الإدارة وإدارة الصندوق وجميع منسوبيه على جهودهم المتواصلة في خدمة المزارعين وتحقيق إنجازات وتطلعات الصندوق المثمرة. كما لا ننسى جهود فرق العمل التي تم تكليفها بأعمال المبادرات ودراستها والتي نتج عنها توصيات مهمة جداً يؤمل أن يكون لها أثر ايجابي على القطاع الزراعي وترشيد استخدامات الموارد المتاحة.

والله ولي التوفيق

المهندس عبدالله بن سليمان الربيعان

رئيس مجلس الإدارة



# أعضاء مجلس الإدارة



المهندس  
عبد الله بن عبد الرحمن العوين  
مدير عام صندوق التنمية الزراعية



المهندس  
عبدالله بن سليمان الربيعان  
رئيس مجلس الإدارة



الأستاذ  
عبدالرحيم بن أحمد بوحسين  
ممثل القطاع الخاص



الأستاذ  
عبدالرحمن بن علي عقيلي  
ممثل القطاع الخاص



المهندس  
حسن بن محمد العتاس  
ممثل وزارة المالية



الدكتور  
أحمد بن صالح المالج  
ممثل مؤسسة النقد العربي السعودي



المهندس  
محمد بن عبد الله الشيخة  
ممثل وزارة الزراعة



الدكتور  
محمد بن إبراهيم السعود  
ممثل وزارة المياه والكهرباء



الأستاذ  
عبدالله بن محمد الوابلي  
ممثل القطاع الخاص



الأستاذ  
عبدالله بن بكر قاضي  
ممثل القطاع الخاص



المهندس  
عبدالعزيز بن محمد البابطين  
ممثل القطاع الخاص

# المقدمة

- أهداف الصندوق <
- إستراتيجية الصندوق <
- المبادرات التي أقرها الصندوق <
- سياسات الإقراض <



الواحد والخمسون

للعام المالي

١٤٣٥هـ / ١٤٣٦هـ ٢٠١٤م

## المقدمة

لقد أُتبع في إعداد هذا التقرير منهج وأسلوب الحصر الشامل لما قدمه الصندوق من قروض في مختلف الأنشطة الزراعية ومجالاتها. ويستعرض التقرير منجزات العام المالي ١٤٣٥/١٤٣٦هـ من حيث القوى البشرية وسبل تطويرها ومجالات الإقراض الزراعي للقروض الزراعية العادية والمشاريع الزراعية المتخصصة وما يقدمه الصندوق من إعانات سداد في سبيل تنمية القطاع الزراعي.

## أهداف الصندوق

يهدف نظام الصندوق الى دعم التنمية الزراعية واستدامتها عن طريق تقديم القروض الميسرة والتسهيلات الائتمانية اللازمة، مع مراعاة المحافظة على المياه وترشيد استخداماتها الزراعية، والمحافظة على البيئة.

وتشمل أهداف الصندوق ما يلي:

١. تشجيع زراعة المحاصيل الزراعية، وتربية المواشي والدواجن، والأسماك والروبيان وصيدهما، وتخزين أي من ذلك أو تسويقه، وجميع المتطلبات لذلك.
٢. تشجيع استخدام التقنيات الحديثة وتوطين صناعتها، وبخاصة التقنيات المرشدة للمياه، وذلك لمختلف مجالات نشاط القطاع الزراعي.
٣. رعاية الجمعيات التعاونية الزراعية.
٤. رعاية المنشآت الصغيرة التي تقدم خدمات للقطاع الزراعي.
٥. تقديم الخدمات الاستشارية للأفراد والمنشآت العاملة في القطاع الزراعي.

## إستراتيجية الصندوق

تهدف إستراتيجية الصندوق المستقبلية التي أقرها بعد صدور النظام الجديد بموجب قرار مجلس الوزراء رقم (٩/م) وتاريخ ١٤٣٠/٢/١هـ الى دعم وتطوير القطاع الزراعي مما يحقق له تنمية مستدامة، ويرفع من كفاءته الإنتاجية، ويحافظ على مكتسباته، ويساعد في استغلال الموارد الاقتصادية المتاحة بصورة عالية الكفاءة، وخصوصاً ما يتعلق منها بالموارد المائية، ويسعى الصندوق من خلال استراتيجيته المرتكزة على ما ورد بالخطط الخمسية للدولة، والى ما توصلت اليه دراسة مفصلة للقطاع الزراعي، والى معالجة ما يواجهه القطاع الزراعي من تحديات والمتمثلة بالتالي:

- محدودية المعلومات المتعلقة بالزراعة والإنتاج الزراعي وحاجة الأسواق المختلفة.
- الاستهلاك العالي للمياه في القطاع الزراعي.
- ضعف سلاسل الإمداد لبعض المحاصيل والمنتجات الزراعية الهامة.
- تدني أداء قطاع الماشية.
- ضعف العمل التعاوني بالقطاع الزراعي.
- تدني فرص العمل بالقطاع الزراعي.
- التسويق الزراعي ومعوقاته.
- ضعف قطاع الخدمات المتعلقة بالقطاع الزراعي



## أهم أهداف إستراتيجية الصندوق

أولاً: الأهداف الخاصة بالقطاع الزراعي:

١. الحد من استخدام المياه بالزراعة وترشيد استخدامها والرفع من كفاءة الري.
٢. استخدام التقنيات الحديثة وتوفير المعلومات والرفع من الكفاءة الإنتاجية والعائد الإقتصادي منها.
٣. تنمية المناطق الريفية وتوفير فرص العمل بالقطاع الزراعي.
٤. استغلال التنوع المناخي والميزة النسبية لكل منطقة.
٥. التركيز على سلامة وأمن المنتجات الزراعية.
٦. الحفاظ على البيئة.
٧. تشجيع العمل التعاوني.
٨. تنمية أنشطة تقديم الخدمات للقطاع الإنتاجي الزراعي.
٩. التسويق الزراعي وتوفير سلاسل الإمداد الملائمة والمناولة السليمة للمنتجات الزراعية.
١٠. إنجاح قطاع الثروة الحيوانية (الأغنام).
١١. تنمية قطاع صيد وتربية الأسماك والروبيان.
١٢. رفع مستوى الأمن الحيوي لمشاريع الدواجن.
١٣. العمل على خلق مجالات عمل للمؤسسات الصغيرة تعتمد على بعض المنتجات الزراعية أو المواد الناتجة عنها مثل منتجات التمور أو مخلفات النخيل ومخلفات العمليات الزراعية والحيوانية.
١٤. تشجيع قيام بعض الكيانات الصغيرة في مجال تقديم الخدمات التي يحتاجها المنتج الصغير سواء ما يتعلق منها بخدمات ما قبل الزراعة أو ما بعدها من حراثة وتجهيز الأرض أو الحصاد وجني المحاصيل وغيرها من خدمات.
١٥. إيجاد بدائل عن القمح والأعلاف الخضراء.

### ثانياً: الأهداف الخاصة بالصندوق:

- تضمنت الاستراتيجية تطوير العمل داخل الصندوق من خلال المحاور التالية:
١. العمل من خلال الاستراتيجية.
  ٢. تطوير بيئة العمل.
  ٣. رفع كفاءات العاملين.
  ٤. الضمانات.
  ٥. رفع كفاءة التحصيل.

### أهم البرامج القائمة لقطاع الزراعة

- ١) دعم الأفكار الجديدة والمبتكرة التي تعزز تحقيق أهداف إستراتيجية الصندوق.
- ٢) دعم العمل التعاوني.
- ٣) استمرار العمل ببرامج الإقراض القائمة والتي تتوافق مع رسالة الصندوق ورؤيته.
- ٤) إعادة النظر في الأنماط الزراعية المستخدمة.
- ٥) تسهيل الحصول على التقنيات الحديثة الملائمة التي تهدف لرفع الجودة والكفاءة.
- ٦) مساعدة المشاريع المتعثرة على استئناف أنشطتها سواءً بتحويلها الى أنشطة مناسبة، أو عبر الأخذ بيدها ومعالجة أسباب تعثرها ومعوقاتها.

## المبادرات التي أقرها الصندوق

١. مركز المعلومات الزراعية.
٢. ترشيد استخدام المياه في المحاصيل الزراعية (باستثناء القمح والأعلاف الخضراء).
٣. تطوير أساليب المناولة والتسويق للمحاصيل الزراعية (الخضار والفاكهة).
٤. التأمين التعاوني لقطاع الثروة الحيوانية (بدء بقطاع الدواجن).
٥. مراجعة وضع قطاع التمور، وتطوير أساليب المناولة والتسويق لمنتجات التمور.
٦. إكثار وتحسين الأغنام.
٧. تطوير قطاع الثروة السمكية.

ولبدء في تنفيذ هذه المبادرات قام الصندوق بتشكيل فرق توجيهية من الصندوق وعدد من الجهات الحكومية، وبعض الأكاديميين المختصين، والمهتمين من القطاع الخاص، وذوي الخبرة لتحديد الأطر المناسبة لإعداد الدراسات التفصيلية اللازمة من قبل مكاتب استشارية متخصصة ذات مهنية وخبرة بهذه الأنشطة، ولتحديد نوعية الكيانات المطلوبة، والجوانب القانونية المتعلقة بها، والآليات اللازمة لتأسيسها بما في ذلك النواحي المالية. ويتوقع الصندوق بإذن الله تعالى أن يكون لنتائج تلك المبادرات، وتوصياتها دور كبير في إعادة صياغة القطاع الزراعي لاسيما وأن ميدانها هو المناطق الريفية في جميع مناطق المملكة، وسواحلها مما سيحقق مجالات استثمار عديدة، وفرص وظيفية واعدة.

وفيما يلي بعض التفاصيل المتعلقة بتطورات تلك المبادرات، وما تم بشأنها:

# مركز المعلومات الزراعية (هنا)

## المبادرة الأولى

- تطوير نظام معلومات زراعية مدعم باستراتيجية فعّالة لإدارة البيانات.
- توفير بيانات زراعية موثوقة وذات مصداقية لدعم اتخاذ القرارات على المستويين العام والخاص.
- **مشروع بوابة أسعار الخضار والفاكهة في مدينة الرياض**: وهي بوابة تعنى بجمع أسعار الخضار والفاكهة (الجملة والتجزئة) بشكل يومي من بعض أسواق مدينة الرياض. حيث تم تحديد أوقات مختلفة للجمع في اليوم الواحد، ابتداءً من الساعة السادسة صباحاً وحتى الثامنة مساءً، بهدف رصد جميع التغيرات في أسعار السلع منذ افتتاح السوق وحتى إغلاقه، مما يتيح تحليل هذه التغيرات، وإعطاء الفرصة للمستفيدين لاتخاذ القرارات المناسبة. كما تم مراعاة أدق سبل جمع العينات لكل منتج، بحيث يتم رصد ثلاث أسعار مختلفة من ثلاثة بائعين مختلفين لكل منتج وفي كل فترة جمع في كل سوق. يقوم بهذه العملية ثلاثة جامعي أسعار يتواجدون في كل سوق، يكون أحدهم مشرفاً عليهم حيث يتم إدخال الأسعار إلكترونياً عبر أجهزة محمولة مع كل جامع أسعار وويقوم (مشرف الجودة) بالتأكد من الأسعار، ومدى صحتها قبل إضافتها في الموقع الإلكتروني ونشرها على صفحاته لتكون جاهزة للمستفيدين.
- **مشروع إدارة وتشغيل مكتب جمع البيانات في محافظة الخرج**: يهتم المكتب بتقديم خدمات جمع البيانات الخاصة بالمزارع التابعة لمحافظة الخرج والعمل على تدقيقها، والتأكد من صحتها من أصحاب القرار لدى المزارع، وكذلك يهدف الى توعية المزارعين وتقديم الخدمات الإرشادية لهم بالتنسيق مع الصندوق، ووزارة الزراعة، والجمعيات التعاونية. وقد تم تخصيص موقع لهذا المكتب في المبنى الجديد لفرع الخرج.
- كما يعمل المركز على المراحل النهائية لترسية بعض المشاريع وهي على النحو التالي:

وتهدف إلى إنشاء مركز وطني يوفر المعلومات بشكل آني وتفاعلي، ويخدم ذوي العلاقة بالقطاع الزراعي بمن فيهم المزارع، ووزارة الزراعة والصندوق، والتاجر، ومراكز البحث وغيرهم من أصحاب العلاقة بالقطاع. مما سيساهم بمشيئة الله في دعم عمليات التخطيط الاستراتيجي، والمتابعة والدراسات، وتحديد الفرص، وتوافق حجم العرض مع حجم الطلب لتقليل الفاقد، وتقويم الأداء، ويكون بورصة للتعاقدات، وكذلك العمل لجعل تحقيق المبادرات الأخرى ممكناً.

تم تدشين المركز لأعماله من قبل معالي وزير المالية ويحضور معالي وزير الزراعة بتاريخ ٢٣/٠٢/١٤٣٣هـ. وقد قام المركز بتنفيذ عدد من المشاريع وهي على النحو التالي:

- **مشروع الخطة الاستراتيجية**: وتهدف الى وضع خطة استراتيجية خارجية لمركز المعلومات الزراعية وعلاقته بالقطاع الزراعي على مستوى الجهات الحكومية والشركات الخاصة، والمزارعين، وكذلك تطوير آلية تمكّن المركز من التعامل مع الكم الهائل من البيانات الزراعية، وكيفية الاستفادة منها في تحقيق الأهداف العامة للمركز، وأهداف مبادرات صندوق التنمية الزراعية الأخرى. ومن أهم مخرجات مشروع الخطة الاستراتيجية:



• مشروع إدارة وتشغيل فروع مركز المعلومات الزراعية: ويهدف الى إقامة فروع للمركز في مناطق المملكة تقوم بجمع المعلومات الزراعية وفق أفضل الطرق والتقنيات.

• مشروع تطوير نظم المعلومات الزراعية: بهدف تصميم وتطوير وتشغيل نظام المعلومات الزراعية [AIS].

• مشروع التوعية والتثقيف: الهدف من المشروع هو تحقيق أعلى نسبة مشاركة ممكنة في مشروع جمع البيانات عن طريق الحملات التي تستهدف مقدمي البيانات والجهات ذات العلاقة، ومن أجل رفع فعالية الحملة تم تقسيم المعنيين والمستهدفين بهذه الحملة الى عدة فئات، وقد روعي في التقسيم مدى التأثير والاستفادة من مشروع جمع البيانات، ويتقسيم المستهدفين الى فئات أصبح من السهل تصميم أدوات، وقنوات تواصل، ووسائل توعية تناسب كل فئة من الشريحة المستهدفة، بما يضمن مشاركتهم الفاعلة في مشروع جمع البيانات.

وهناك مشاريع ما زالت تحت الدراسة، ومشاريع مستقبلية للمركز وهي كالتالي:

• مشاريع تحت الدراسة: مشروع الإرشاد الزراعي، ومشروع الاستثمار.  
• مشاريع مستقبلية: مشروع الربط الحكومي، ومشروع التسويق الزراعي الإلكتروني.

#### استخدام تقنية [GIS] في حصر الحيازات:

يعمل فريق من المركز بالتعاون مع مدينة الملك عبدالعزيز للعلوم والتقنية على تفعيل استخدام أنظمة الحصر الحديثة كنظام المعلومات الجغرافية [GIS] والذي يستخدم في عمليات جمع البيانات عن طريق المسح الجوي.

كما تم تسجيل الاسم التجاري للمركز لدى وزارة التجارة والصناعة تحت مسمى «مركز منار للمعلومات الزراعية» بموجب شهادة التسجيل رقم (١٠١٠٣٨٩٥٦٣) وتاريخ ١٤٣٤/١٢/١هـ.

# ترشيد استخدام المياه

في المحاصيل الزراعية الأخرى  
(عدا القمح والأعلاف الخضراء)

٢

## المبادرة الثانية

وتهدف الى تخفيض الاستهلاك من المياه في ري تلك المحاصيل مما يقارب ٦ بليون متر مكعب إلى ٣ بليون متر مكعب سنوياً، وتأتي هذه المبادرة لتكمل خطة المملكة لتقليص زراعة القمح لتوفير ما يقارب ٥,٥ بليون متر مكعب سنوياً، وكذلك خطة دعم صناعة الأعلاف التي ستساهم في توفير ما يقارب من ٥ بليون متر مكعب من استهلاك المياه لينخفض استهلاك المياه بالزراعة من حوالي ١٦,٥ بليون متر مكعب إلى ما يقارب ٥ بليون متر مكعب سنوياً، وهي إحدى الآليات التي ستساهم بشكل كبير في تحويل الزراعة بالمملكة إلى زراعة مستدامة. وبما يمكن من إدارة العرض والطلب للمياه بالزراعة. مع ملاحظة أهمية الآليات التي تهدف إلى تطوير مصادر المياه الأخرى بهدف استخدامها في الزراعة بصورة آمنة وسليمة.

ومن أبرز التوصيات والنتائج لهذه المبادرة حزم الإعانات التي تختص بتحديد أنظمة الري، واستخدام تقنيات حديثة متطورة تؤدي إلى ترشيد استهلاك المياه بكفاءة وفعالية، وتأسيس الآلية لتنظيم صرف الاعانة وفق قرار مجلس الوزراء رقم ٩٢ وتاريخ ١٤٣٢/٤/٢هـ، كما ستكون هناك حوافز مالية إضافية مستحقة للمزارعين بعد استيفاء حزمة الإعانات، وذلك نظير التوفير الإضافي من الري وفقاً لحجم المياه المستخدم مقارنة بحجم الاستهلاك القياسي للمحصول بما يشجع على استخدام أفضل التقنيات المتاحة المرشدة. وقد أوصت دراسات المبادرة بتأسيس كيانين تنفيذيين بهياكل تنظيمية، ووظائف ذات اختصاصات محددة تشرف على تطبيق سياسات وتشريعات حوافز الخفض الإضافي المستهدف في مياه الري وهي:

• **كيان الرقابة والمتابعة للآبار الجوفية:** ويتمثل دوره في الرقابة والمتابعة المستمرة على استخدام مياه الري، والتحقق من كفاءة استخدامها، واتخاذ ما يلزم من إجراءات إدارية، وقانونية، لضمان الاستدامة في كفاءة استهلاك المياه. ويختص بجمع وتحليل المعلومات (التي يُقترح أن يتم توفيرها عن طريق مركز المعلومات الزراعية) واستخدام نتائج التحليل في تحديد الحوافز المستحقة للمزارعين، وسيتم وجود هذه الكيان الفرصة لأول مرة منذ انطلاق النهضة الزراعية في سبعينيات القرن الماضي لمتابعة حجم المياه المنتجة من آبار الري بكافة مناطق المملكة، وقياس تأثيراتها السلبية على الخزانات، والأحواض الجوفية بكل منطقة، واتخاذ التدابير اللازمة لتصحيح أوضاعها بما يتسق وأهداف التنمية المستدامة.





• **برنامج صندوق مياه الري:** تتمثل مهمته في تقديم الدعم الفني والمالي للمزارعين، من خلال إدارته العليا وفروعه التي ستنشأ على مستوى المناطق المختلفة بالمملكة، ويختص البرنامج باعتماد قوائم المزارعين المستحقين للحوافز واستلام، وتوزيع المبالغ ذات الصلة.

علماً بأن دراسات المبادرة قد أشارت إلى أهمية وجود مختبر وطني لفحص جودة أنظمة وتقنيات الري لأغراض التحقق من استحقاقات الإعانات المقررة مقابل تحديثات الأنظمة والذي يمكن ربطه بكيان الرقابة والمتابعة للآبار الجوفية.

وقد اشارت الدراسات إلى عدد من العوائد والمنافع المتوقعة من تطبيق نظام الحوافز والمكافآت ومنها توفير مبلغ ٨٠٠ مليون ريال وهو الفرق بين تكلفة حوافز ترشيد استهلاك المياه والعوائد المتوقعة من بيع الديزل بالسعر العالمي والمقدر بمبلغ ٧,١ مليار ريال للدولة، وهو يمثل قيمة الوفرة في الديزل المستخدم في عملية ضخ المياه الجوفية والنقص في الكميات بسبب الترشيد، وعائدات إضافية بمبلغ ٢,٩ مليار ريال وهو الفرق بين الدخل الإضافية للمزارعين وتكلفة الاستثمارات التي سيتم انفاقها من قبلهم في التقنيات اللازمة لترشيد المياه، وعائدات لصندوق المياه بمبلغ ٣٠٠ مليون ريال وهو الفرق بين مصروفات الصندوق ووفورات المكافآت. إضافة إلى توفير آلاف الوظائف الفنية المتخصصة.

وقد رفع الصندوق نتائج وتوصيات المبادرة إلى وزارة المالية بخطاب رقم (٢٠١٣) وتاريخ ١٤٣٥/٤/٢هـ.

## تطوير أساليب المناولة والتسويق للمحاصيل الزراعية (خضار وفاكهة)

### المبادرة الثالثة

يحتاجه المستهلك، والاستفادة من الميزات النسبية لكل منطقة، وتحقيق التقاء مصالح المزارع والمستهلك.

وقد أنهى الفريق التوجيهي للمبادرة وبالتعاون مع الشركة الاستشارية دراسة التوصيات النهائية لأعمال المبادرة في مرحلتها الأولى، حيث قدمت الدراسة في هذا الصدد نتائج مهمة، وأوصت بعدد من المخرجات ترى أهميتها وأولويتها لتصب في منحى خلق البيئة بهدف تطوير منظومة المناولة والتسويق للمحاصيل الزراعية وهي:

#### أولاً: تأسيس شركات تسويق وخدمات مساندة:

- يقوم الصندوق بتأسيس شركة تسويق زراعي في منطقة الرياض، وتكون شركة رائدة ونموذج لشركات مماثلة تقام في مناطق المملكة الأخرى.
- تخدم وتسوق الشركة إنتاج المزارعين من البطاطس، والبصل، والجزر، والطماطم، والخيار، والباذنجان، والفلفل، والكوسة، وغيرها بما فيها العنب والحمضيات، وأصناف أخرى من الفواكه.
- تكليف مكتب استشاري متخصص لإعداد دراسة جدوى إقتصادية للشركة ويحدد صيغتها القانونية ونسبة تمويل صندوق التنمية الزراعية في تأسيسها.
- إنشاء مركز رئيسي متكامل لغسيل وفرز وتعبئة الخضار والفواكه وتوزيعها.

رؤية المبادرة (تسويق زراعي عالي الكفاءة للخضار والفواكه يضمن جودتها وسلامتها، من خلال سلاسل إمداد، ونظم مناولة تزيد القيمة المضافة من المنتج للمستهلك بطريقة مستدامه وتحافظ على البيئة)

وتهدف هذه المبادرة إلى رفع جودة وسلامة المنتجات الزراعية، ورفع كفاءة التسويق في القطاع الزراعي، وتوفير وسائل المناولة وسلاسل الإمداد الملائمة. وأهمية خفض الهدر في المياه المستخدمة في الري، وكذلك خفض الهدر في الموارد والجهود الأخرى الموظفة في الإنتاج عن طريق تخفيض حجم التالف من المنتجات بسبب رداءة النقل والمناولة، ورفع العائد على المنتجين، وضمان جودة المنتج وسلامته. والتنسيق بين العرض والطلب، مما سيعود بالفائدة على المستهلك والمنتج. وتحقيق إنشاء كيان (كيانات) تتولى توفير سلسلة إمداد متكاملة من جني المحصول، ونقله، ومناولته، وتخزينه وتعبئته، وتوزيعه على نقاط البيع أو لبعض المستهلكين النهائيين، مع الاستفادة من أحدث التقنيات المتوفرة بالعالم، وتجارب الدول الأخرى، والأخذ بالحسبان أجواء المملكة ومتطلباتها، واستغلال ما يمكن استغلاله من مرافق ومنشآت متوفرة ومناسبة لأغراض المنشأة (المنشآت) وإيجاد آليات للتعامل مع المزارع، بقصد تخفيف العناء عنه، وتمكينه من التركيز على تطوير منتجه، بمواصفات عالية الجودة. وخلق فرص جديدة لعمل المؤسسات الصغيرة لتقديم مختلف الخدمات التي تتعلق بتلك النشاطات وبما يماثل ما هو موجود بدول متقدمة كثيرة، ويكون قادراً على ربط العرض بالطلب، وتوفير المنتج بموقع الطلب ونقله بصورة سليمة لتقليص الفاقد، وتعزيز الأمن الغذائي من خلال رفع حصة الإنتاج المحلي لتوفير ما



- إنشاء محطات قريبة من المزارع لتخزين المحاصيل بعد الحصاد مباشرة، ومن ثم نقلها بالسيارات المبردة إلى مركز الفرز والتعبئة والتوزيع.
- توضع ملصقات على العبوات بجميع معلومات المنتج لتسهيل عملية التتبع.
- يدعم الصندوق ويقرض إنشاء شركات تسويق زراعي وخدمات تسويقية مساندة في مناطق المملكة الأخرى.

#### **ثانياً: تأسيس كيان على هيئة مظلة تنظم أسواق الخضار والفواكة:**

- يكون تحت اشراف وزارة الشؤون البلدية والقروية.
- ينظم ويشرف على عمل وسير أسواق الجملة في جميع مناطق المملكة.
- يكون له مجلس إدارة مستقل بعضوية من وزارة الشؤون البلدية والقروية، ووزارة الزراعة، ووزارة التجارة والصناعة، والقطاعات الزراعية التسويقية الخاصة.
- تكون مهمته تحويل التشريعات الحكومية المنظمة للأسواق لسياسات، ولوائح تنفيذية تطبق بدقة، وشفافية، وبمساواة على كل الاسواق الصغير منها والكبير بما في ذلك وضع أساس نظام للتسويق الإلكتروني.
- ربط جميع الاسواق بشبكة معلوماتية موحدة تسهل تنقل المعلومات الفورية.

#### **ثالثاً: تأسيس كيان مستقل بمسمى «سلامة»:**

- كيان مستقل مهمته تحويل التشريعات السعودية للوائح تنظم تطبيق المواصفات الوطنية والعالمية لسلامة المنتجات الزراعية ومراقبة مستوى متبقيات المبيدات في

السعودية ويراقب الجودة وتطبيقاتها لتشمل كل اصناف المنتجات وجميع ما يخص تأثيرات الجودة على عملية التسويق على أن يدعم المركز بكفاءات واجهزة حديثة.

• يشكل لكيان «جودة» مجلس إدارة عضوية من وزارة الزراعة، وصندوق التنمية الزراعية، والهيئة العامة للغذاء والدواء، ووزارة الشؤون البلدية والقروية، والهيئة السعودية للمواصفات والمقاييس، وممثلون للمزارعين، والمستوردين، والدلائل.

• يفوض الكيان بموجب تشريع رسمي في حل النزاعات والاختلافات بين أي اطراف فيما يتعلق بمواضيع مواصفات الجودة وبيت نهائياً كمرجع في التحكيم الفني بين تلك الاطراف.

#### خامساً: تهيئة (٢٠) مزرعة نموذجية في مناطق المملكة:

سيتم إختيار وتهيئة (٢٠) مزرعة نموذجية بالتعاون مع وزارة الزراعة، وبالتنسيق مع مبادرات الصندوق الأخرى بهدف تثقيف وتقديم برامج ودورات تدريبية مكثفة للمزارعين قريبا من مزارعهم على تطبيق اشتراطات سلامة الغذاء وجودته على منتجاتهم والطرق الحديثة في اساليب الانتاج وزيادة الكسب المعرفي التقني بهدف:

١. رفع كفاءة استخدامات المياه والطاقة.

٢. خفض الفواقد من المنتجات.

٣. رفع الكفاءة وخفض الكلفة الإنتاجية.

#### الخضار والفواكة.

• يشكل للكيان مجلس إدارة من الهيئة العامة للغذاء والدواء، وصندوق التنمية الزراعية، ووزارة الزراعة، ووزارة الشؤون البلدية والقروية، ووزارة التجارة والصناعة، ووزارة المياه والكهرباء، ومن القطاع الزراعي.

• يكون له إدارة وصلاحيات واسعة لتطبيق كل ما يتعلق بأمر فحص سلامة الخضار والفواكة، ويوصي الجهات المعنية بإيقاع العقوبات على المخالفين.

• يعتمد على معايير للسلامة تضعها الهيئة العامة للغذاء والدواء وعلى بروتوكولات دولية لفحص المواد الكيماوية ومتبقيات آثارها في المنتجات الزراعية.

• يكون له حق استخدام مختبرات الهيئة العامة للغذاء والدواء.

• يكون له هيكلية إدارية وقدرات بشرية وفنية لأداء مهامه.

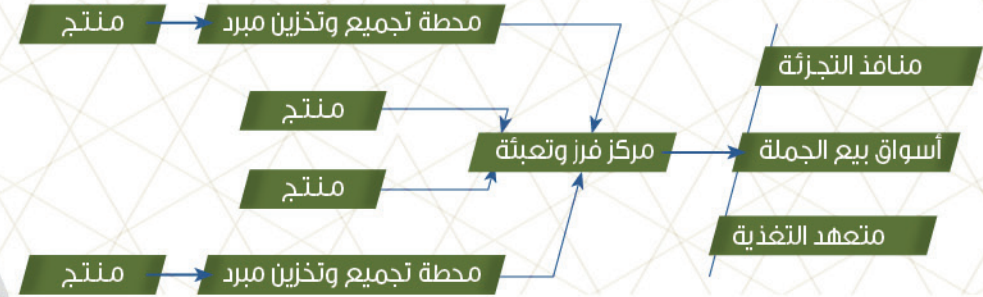
• يرخص ويراقب ويشرف على كل الجهات الخاصة التي تقدم شهادات وخدمات تدريب المزارعين على تطبيق برامج المعاملات الزراعية الجيدة «Global Gap»، ويضمن وجود سجلات بالمزرعة لاستخدامات الاسمدة والمبيدات.

• يطبق الكيان تشريع رسمي يمنع بيع اي منتج محلي غير خاضع لنظام «Global Gap».

• يشترط على المجمعات التجارية الكبرى واسواق الجملة بالشراء فقط من المزارعين الذين يطبقون نظام «Global Gap» في مزارعهم.

#### رابعا: تأسيس كيان بمسمى «جودة»:

• كيان مستقل يفحص جودة الفواكة والخضار المنتجة محلياً والمستوردة بموجب المواصفات



#### سادساً: إصدار اللوائح والتشريعات:

نظراً لأهمية وجود لوائح وتشريعات لتنظيم تسويق الخضار والفواكه بالمملكة، فقد أوصت الدراسة بضرورة إعداد دراسة شاملة عن التشريعات في المملكة المتعلقة بزراعة، وتسويق الخضار والفواكه، وتحديد الفجوات، والتداخل في الصلاحيات التي تشكل نقاط مخاطر على مجمل عملية التسويق وخاصة مواضيع جودة وسلامة المنتجات الزراعية. (ولقد تم الإنتهاء من إعداد نطاق عمل لهذه الدراسة، والصندوق بصددها للمنافسة بين المكاتب المتخصصة)، وذلك بعد الترتيب مع الجهات المختصة ذات العلاقة.

سابعاً: الاستثمار في إنشاء مراكز أبحاث تطبيقية زراعية أو التعاون مع مراكز أبحاث قائمة لتساهم في إيجاد حلول للمشاكل الفنية التي يواجهها القطاع في مجالات الانتاج والتسويق.  
ثامناً: الإستثمار في وسائل وطرق التعبئة، والملصقات، ووضع معايير ومقاسات موحده لها.

وقد رفع الصندوق نتائج ودراسات هذه المبادرة الى وزارة المالية، بخطاب الصندوق رقم (٥٧٧٤) وتاريخ ١٩/٨/١٤٣٥هـ.

كما صدرت موافقة مجلس الإدارة برقم (٤٥٢) وتاريخ ١٦/١/١٤٣٦هـ القاضي ب:  
• الموافقة على إعداد دراسة الجدوى الاقتصادية لشركة تسويق زراعي في منطقة الرياض الواردة في المبادرة.

• استكمال دراسة الأنظمة والتشريعات عن طريق فريق مشكل من الأجهزة ذات العلاقة.

## التأمين التعاوني لقطاع الثروة الحيوانية..

### المبادرة الرابعة

# البدء بقطاع الدواجن

وتركز هذه المبادرة على تطوير أهم وأرخص مصدر للبروتين بالمملكة وهو قطاع الدواجن الذي يعاني وبشكل كبير من انتشار الأمراض، والتي أدت إلى خسائر مرتفعة للقطاع، وقلصت من نموه، وحدث من تنافسيته على الرغم من الميز النسبية للمملكة، وقلة استهلاكه للمياه. وتهدف المبادرة إلى تأسيس كيان للتأمين التعاوني على الإنتاج مشروط بالتقيد بأساليب وأنظمة الأمن الحيوي الحديثة، ومراقبته ومتابعته، للتأكد من تحقيق ذلك، وأن مخالفة هذه الشروط تسقط حق المربي بالحصول على التعويض مما يحقق هدف رفع درجة الأمن الحيوي، وتقليص انتشار الأمراض، وجعل رفع مستوى الأمن الحيوي هدفاً جماعياً، كما يمكن للكيان أن يتولى عمليات التخلص من النافق والمخلفات بشكل علمي يحد من الآثار السلبية لتلك العمليات على المشاريع وعلى الإنسان. ومن أبرز النتائج التي ستعود على هذا القطاع إقرار برنامج تأميني الزامي برعاية حكومية لتغطية الأمراض المستوطنة لفترة محددة. قدرها عشر سنوات بنسبة ٩٠٪ في السنة الأولى وينخفض بنسبة ١٠٪ سنوياً حتى يتلاشى خلال عشر سنوات من بدء تطبيق البرنامج، حيث ستكون مساهمة الدولة في السنة الأولى (٧٣) مليون ريال. وستبلغ قيمة أقساط التأمين مليار ريال تقريباً خلال عشر سنوات، وستمثل جملة مساهمة الدولة خلال ذات الفترة ما يقارب (٤١٠) مليون ريال وبما نسبته ٣٩,٤٤٪ من قيمة إجمالي التأمين، وسيتحقق من ذلك بعون الله عوائد اقتصادية مباشرة تتمثل في قيمة انخفاض نفوق الدواجن بحوالي (٦٨٠) مليون ريال، وتوفير في هدر قيمة إعانة العلف بسبب بطء النمو والزيادة في مدد التربية بحوالي (١٧٠) مليون ريال بإجمالي وقدره (٨٥٠) مليون ريال، إضافة إلى تحقيق عوائد اقتصادية غير مباشرة تتمثل في قيمة الزيادة في أوزان الدجاج والمقدرة بمبلغ (٣,٣٦) مليار ريال، وقيمة الزيادة في الإنتاج بحوالي (١٣,٣) مليار ريال. وتمثل هذه العوائد مجتمعة (١٦,٧) مليار ريال. وبذلك سيساهم القطاع بعون الله في تأمين ٧٥٪ من الاحتياج المحلي من لحوم الدواجن. ولإنجاح برنامج التأمين التعاوني، فقد أكدت الدراسة على أن يتزامن مع برنامج شامل لإعادة هيكلة قطاع صناعة الدواجن، وذلك من خلال التوصيات التالية:

أولاً: إنشاء مجلس وطني لصناعة الدواجن بهدف توفير الإطار المؤسسي لشركات القطاع الخاص والجهات الأخرى ذات العلاقة للتعاون في نهج مشترك لإدارة الشؤون المتعلقة بصناعة الدواجن.



ثانياً: تصميم استراتيجية وطنية لقطاع الدواجن بالمملكة بهدف إيجاد استراتيجية متكاملة ومفصلة تكون أساساً لتحديد، وفرز، وتوصيف للمبادرات الرامية إلى دعم التنمية طويلة الأجل للقطاع، وتنفيذ هذه الاستراتيجية سيؤدي إلى زيادة الحصة السوقية للمنتجين المحليين، وتحسين فرص الاستثمار والعمل للمواطنين، وغيرها من الفوائد التي سيتم تعريفها في رؤية، ورسالة الاستراتيجية.

ثالثاً: تطوير خطة وطنية لمواجهة الأمراض الوبائية تحسّن من قدرات التشخيص، والوقاية، وتنظيم استجابة الجهات المعنية العامة والخاصة للتعامل مع مختلف أمراض الدواجن الوبائية.

رابعاً: إنشاء مركز وطني لإدارة أمراض الدواجن يهدف إلى إيجاد كيان واحد في المملكة يتولى هذه المهام.

وهذه الإقتراحات ضرورية، حيث أن شركات التأمين السعودية (وشركات إعادة التأمين الدولية) أكدت أنها لن تقوم بدعم التأمين على قطاع الدواجن ما لم تنخفض معدلات النفوق في مزارع الدواجن بالمملكة إلى المستويات العالمية.

ولقد وافق الصندوق على تمويل إجراء الدراسات المتعلقة بالتوصيات المشار إليها، وقام الفريق التنفيذي للمبادرة بإعداد إطار عام لأعمال المرحلة الثانية، وتمت دعوة العديد من الشركات الاستشارية لتقديم عروضها، وأنهى الفريق التنفيذي للمبادرة دراسات تقييم وتحليل هذه العروض، وقد تمت ترسية أعمال المرحلة الثانية على أحد المكاتب الاستشارية العالمية.

وسبق الرفع بهذه التوصيات لوزارة المالية بخطاب رقم (٢٢٨٠) وتاريخ ١٦/٢/١٤٣٤هـ.

# مراجعة وضع قطاع التمور

وتطوير أساليب المناولة والتسويق والتصنيع لمنتجات المملكة من التمور، بإنشاء الكيانات اللازمة لتحقيق ذلك

## المبادرة الخامسة

٢. إختيار وتهيئة شبكة من المزارع وبالتعاون مع وزارة الزراعة بهدف تعليم الممارسات الجيدة في الزراعة وضمان تطبيقها.  
٣. إنشاء شبكة من الكيانات بهدف تقديم الخدمات اللازمة للمزارعين في مراحل الإنتاج وتقليل فاقد الإنتاج، ومعالجة قصور العمالة عن طريق زيادة الميكنة الزراعية، والتأكد من اتباع المعايير والمواصفات المتعلقة في تقنيات الإنتاج والجودة.  
٤. إنشاء لجنة وطنية لتنسيق الأبحاث المتعلقة بالنخيل والتمور بتفعيل دور المركز الوطني للنخيل والتمور وقيامه بالتنسيق والتسويق لهذه البرامج البحثية وعدم الازدواجية في ذلك.  
٥. تعديل سعة الإنتاج المستقبلية بمنع الفائض فيه المرتبط بالزيادة في زراعة النخيل والبطء في نمو الطلب عن طريق

وتهدف إلى تأسيس كيان متطور لهذا الغرض أخذاً بالحسبان النمو الكبير المتوقع لإنتاج القطاع، والحاجة إلى استغلال الإمكانيات والميزة النسبية للمملكة في هذا المجال، لرفع المردود الاقتصادي، وخلق علامة تجارية متميزة، واستخدامات جديدة للتمور، وبناء قاعدة بيانات متكاملة عن التمور وتحديد الأنواع الملائمة للاستثمار. وتحديد المواصفات، والمقاييس المطبقة بالخارج لتسهيل عمليات التصدير ورفع الجودة. ورفع من مستوى تقنيات إنتاج وتصنيع التمور، وتبادل الخبرات والمعلومات مع الدول المتقدمة. واستخدام أساليب التسويق الحديثة. وتوحيد الجهود الفردية المبعثرة لتصدير منتجات تمور المملكة، وإعطاؤها ما تستحقه من سمعة، ومكانة بالأسواق العالمية، من خلال إيجاد الكيانات القادرة على استخدام الأساليب المهنية والاحترافية القادرة على تحقيق ذلك. إضافة إلى رفع كفاءة الإنتاج وترشيد أساليب الري. والاستفادة من مخلفات التعبئة والتصنيع. ورفع كفاءة استغلال المنتج، والتركيز في القيمة المضافة للتمور. والتوعية بالقيمة الغذائية للتمور. مع العمل على تحقيق سلاسل إمداد ذات كفاءة عالية، تقوم بالمناولة والتسويق وكافة الاحتياجات اللازمة لهذا القطاع.

وتتكون دراسات المبادرة من أربع مراحل هي (الإنتاج، التسويق، التصنيع، الموارد البشرية) ، حيث تم إنهاء كافة دراسات المبادرة على النحو التالي:

عقد الفريق التوجيهي للمبادرة الخامسة ورشة عمله الأولى للمرحلة الأولى من دراسات المبادرة الخاصة بقطاع الإنتاج تحت عنوان «النمو الذكي في إنتاج التمور» بحضور عدد كبير من المختصين والمهتمين وأصحاب العلاقة. والتي اوصت بتطوير الإنتاج الرأسي للنخلة الواحدة من خلال الاهتمام بالعمليات الفنية الزراعية، وترشيد الاستهلاك المائي باستخدام أساليب الري الحديثة عن طريق:

١. إنشاء كيان مستقل لتقديم القطاع الارشادي لمزارعي النخيل.



تعديل الإنتاج والطلب المحليين وزيادة الصادرات وذلك بإنشاء سجل زراعي بهدف إعطاء تراخيص للمزارع الضخمة والاشراف على الاستثمارات الجديدة المؤدية إلى الزيادة في سعة الإنتاج كي يتم التوازن بين العرض والطلب، وإيجاد خطط تشغيلية فعالة لاستخدام الموارد المتاحة (الأرض - الماء) وتبني ممارسات الإنتاج الجيدة، وتوفير موارد الماء (بالتنسيق مع توصيات المبادرة الثانية)

٦. إعداد الدراسات الخاصة بوضع الضوابط التي تساعد المزارع ضعيفة الإنتاج على إيقاف الإنتاج بهدف المحافظة على الموارد النادرة كالماء.

٧. ضبط الإنتاج وعدم النمو العشوائي في مزارع النخيل مما سيمكن الدولة من إيقاف زراعة (٦,١) مليون نخلة إضافية خلال الثمانية الأعوام القادمة. كما سيتم منع زراعة (٩٥٠,٠٠٠) نخلة من الإنتاج للأصناف غير المرغوبة في السوق المحلي. وقد أنهت الشركة الاستشارية الدراسات اللازمة للمرحلة الثانية (التسويق) وفق البرنامج الزمني، حيث شملت مسح زراعي تسويقي من خلال زيارة عدد من المزارع والأسواق في المناطق الرئيسية لإنتاج التمور في كل من مناطق: المدينة المنورة، والقصيم، والرياض، ومحافظة الأحساء، ومحافظة بيشة، والالتقاء بالمزارعين، والمسوقين، وأصحاب العلاقة، في مناطق الإنتاج بهدف:

لرفع المردود الاقتصادي، وخلق علامة تجارية مميزة، وإيجاد استخدامات جديدة وخلاقة لصناعة التمور.

وقد درس الاستشاري وخبرائه المحليون بالتعاون مع الفريق التوجيهي للمبادرة مرحلة التصنيع وبحثوا في مجالاتها المختلفة بهدف تحسين فعالية نشاطات سلسلة القيمة لصناعة التمور وقدم الاستشاري توصيات عديدة لدعم قطاع التمور في هذه المرحلة على النحو التالي:

1. التوصية الأولى: تأسيس مركز حاضنة أعمال تقنية للتمور لتعزيز تسويق المنتجات المبتكرة.
2. التوصية الثانية: تأسيس كيانات مراكز خدمات النخيل والتمور
3. التوصية الثالثة: إنشاء مصنع نموذجي لتصنيع منتجات التمور ذات القيمة المضافة من التمور منخفضة القيمة
4. التوصية الرابعة: دعم إنشاء سعة التخزين المبرد وتشغيله من قبل شركات خاصة

كما انتهت الدراسات الاستشارية للمرحلة الرابعة (دراسة تطوير الموارد البشرية في القطاع)، ويمكن تلخيص التوصيات لهذه المرحلة كما يلي:

1. تقديم برامج التدريب المهني التي تغطي عمليات المزرعة، وعمليات ما بعد الحصاد / الإنتاج، وتخصصات إدارة سلسلة التوريد.
2. تقديم شهادة فني خدمات ميدانية (تتطلب من 6 - 8 أشهر من الدراسة، وقد تختلف باختلاف المنهج التدريبي).
3. تحسين التدريب التقني لمزارعي النخيل ومنتجات التمور.

• دراسة الأسواق المحلية للتمور السعودية بشكل كامل.

• دراسة عدد من الأسواق الخارجية الأوروبية في كل من المملكة المتحدة وفرنسا وألمانيا وكذلك تركيا، وعدد من الأسواق الآسيوية في كل من الهند، وماليزيا، واندونيسيا، والصين.

• تقديم تقارير شاملة عن نتائج دراسة استبانة مزارعي النخيل في المملكة.

كما قام الفريق الاستشاري بزيارات ولقاءات لعدد من الجهات الحكومية ذات العلاقة بقطاع النخيل والتمور لمعرفة توجهاتها وانظمتها حيال الدراسة، وتقديم عرض مختصر لمجريات الدراسة لهذه الجهات.

وتم عرض توصيات هذه الدراسات بورشة العمل التي أقيمت بتاريخ ٢٢/٦/١٤٣٥هـ ومن هذه التوصيات:

أولاً: إنشاء علامة جودة للتمور السعودية.

ثانياً: إنشاء شبكة مراكز خدمات تسويق التمور في مناطق الإنتاج الرئيسية في المملكة.

ثالثاً: إنشاء نظام تداول إلكتروني لتجارة الجملة (من قطاع أعمال إلى آخر).

رابعاً: إطلاق برنامج لتحفيز الطلب المحلي والعالمي على التمور السعودية.

وتدعو المبادرة إلى عدم التوسع الأفقي في زراعة النخيل، وضرورة تطابق وتكامل مخرجاتها مع نتائج وتوصيات مبادرات الصندوق الأخرى وخاصة المبادرة الثانية المتعلقة بترشيد استهلاك المياه في المحاصيل الزراعية. وتطوير أساليب مناولة وتسويق وتصنيع التمور بالمملكة، من خلال تأسيس كيان متطور لهذا الغرض أخذاً بالحسبان النمو الكبير المتوقع لإنتاج التمور، والحاجة إلى استغلال الإمكانيات والميزة النسبية للمملكة في هذا المجال،



## إكثار وتحسين الأغنام

### المبادرة السادسة

- وقد انتهت الدراسات الاستشارية لهذه المبادرة ورفعت للجهة المختصة باقتراح اطلاق البرامج التالية:
- ١- برنامج الإدارة بأفضل الممارسات (مراكز التميز).
  - ٢- تطبيق التقنيات الحديثة في التربية.
  - ٣- برامج التدريب والإرشاد.
  - ٤- برنامج المنتجين الشباب.
  - ٥- برنامج المستثمر.
  - ٦- البرنامج الوطني لترقيم الأغنام، بحيث تحقق هذه البرامج بمشيئة الله الآتي:
    - تطوير وتنمية قدرات ومهارات مربي الأغنام والمحافظة عليها.
    - الحد من اتساع الفجوة الغذائية في اللحوم الحمراء.
    - تحسين إنتاجية القطاع.
    - المحافظة على المصادر البيئية غير المتجددة.
    - توفير عدد من الفرص الوظيفية، والاستثمارية.
    - إيجاد قاعدة معلوماتية أساسية تمكن الجهات المختصة من توفير الدعم اللازم للقطاع.

وتهدف إلى تحسين اقتصاديات التربية بقطاع المواشي ابتداءً بالأغنام من خلال تحسين النسل لزيادة عدد الولادات للأصناف المحلية، وتوفير الأغنام الصغيرة للتسمين من قبل المربين والمزارعين وخاصة صغارهم للاستفادة من مخلفات المزارع، ورفع دخولها وتقليص حجم استهلاك العلف وبالتالي حجم إعانة القطاع، ورفع كفاءة التغذية واستخدام الأعلاف المصنعة والمتكاملة التي سترفع من درجة التحويل الغذائي إلى لحوم وما سينتج عنه من تقليص في أحجام الأعلاف المستخدمة وما يصرف لها من إعانات، من خلال إيجاد كيان متخصص يتولى عمليات الانتخاب، وتحسين الأصناف المحلية من خلال التحسين الوراثي، وتوفير الأغنام الصغيرة للمربين والمزارعين بغرض التسمين كما يمكنه أن يتبنى العمليات الأخرى كالاستفادة من الأصواف والجلود واللحوم وغيرها من المنتجات الثانوية لتربية الماشية.



٧- إنشاء شركة مسمى (الشركة الوطنية لتنمية الأغنام وتسويقها) وتهدف إلى إكمال السلسلة القيمة لصناعة الأغنام، والإستفادة من المنتجات الثانوية لتحقيق قيمة مضافة لهذه الصناعة، وتقديم بعض الخدمات المساندة، إضافة إلى تطوير الخدمات التسويقية للقطاع.

ويؤمل بعون الله تعالى أن تحقق هذه البرامج قفزة لتطوير هذا القطاع، بما في ذلك الاعتماد على اعلاف جاهزة ومتكاملة بما يغني عن الاعلاف الخضراء، ورفع نسبة الاكتفاء الذاتي من اللحوم الحمراء بالمملكة إلى نسبة ٥٠% بحلول عام ٢٠٢٣م، وإيجاد فرص استثمار وأعمال عديدة لأبناء الوطن في هذا المجال. وتم رفع نتائج وتوصيات دراسات المبادرة لوزارة المالية بخطاب الصندوق رقم (١٠٨٨) في ١٥/٢/١٤٣٥هـ.

# تنمية قطاع الثروة السمكية

## المبادرة السابعة

## السمكية بالمملكة

٧

قطاع الصيد، وقطاع تربية الأحياء المائية، وقطاع المناولة والتجهيز والتسويق. إضافة إلى ذلك تم إعداد خطط لتطوير أربعة من القطاعات ذات العلاقة المباشرة بقطاع الثروة السمكية، وهي قطاع الأبحاث والتطوير، وقطاع التنمية البشرية والتدريب، وقطاع الأنظمة والتشريعات، وقطاع التمويل. كما وضعت الخطة العديد من الأهداف الكمية، أهمها تحقيق مستوى توظيفين للوظائف لا يقل عن ٧٥٪ من إجمالي وظائف القطاع وبالتالي يتوقع أن تزيد عن ٤٠٠ ألف وظيفة، بالإضافة إلى توفير الحصة الأكبر من المنتجات الغذائية للسوق المحلي والتي يتوقع أن يزيد حجمها عن ٦٥٠ ألف طن عند نهاية الخطة. وتوصيات المبادرة معروضة على انظار المجلس الإقتصادي الأعلى حالياً.

### المبادرات التخصوية

#### أولاً: دراسة قطاع الزيتون ومحاصيل الفاكهة:

حرصاً من الصندوق على رفع الكفاءة الاقتصادية لقطاع الزيتون ومحاصيل الفاكهة، وتكامله مع دراسات المبادرات الأخرى خاصة في مجال ترشيد مياه الري فقد صدر القرار الثامن لمجلس الإدارة بجلسته رقم ٤٤٠ وتاريخ ١٣/٠٤/١٤٣٤هـ والذي يقضي بتكليف الإدارة بإعداد دراسة شاملة لقطاع زراعة الزيتون ومحاصيل الفاكهة وما يتعلق بهما بحيث تكون هذه الدراسة مدخلاً لتنظيم هذا القطاع، وتأثيراته على قطاع المياه. فقد تم تشكيل فريق عمل من عدد من الجهات الحكومية ذات العلاقة، والأكاديميين، والقطاع الخاص، وموظفي الصندوق، حيث بدأ الفريق أعماله لإعداد الإطار العام لدراسة قطاع الزيتون ومحاصيل الفاكهة، وعقد الفريق خلال الفترة الماضية عدة اجتماعات، بدءاً باستعراض الوضع الراهن لقطاع الزيتون بالمملكة كمرحلة أولى، ووضع خطة عمل لإعداد الإطار العام للدراسة. وحرصاً على الوقوف بشكل مباشر على أوضاع مزارعي ومنتجات الزيتون والفاكهة نظم الصندوق ثلاث ورش عمل بمناطق الجوف وتبوك وحائل بحضور عدد من المزارعين والمنتجين والمسوقين لأخذ مرئياتهم ومقترحاتهم حول سبل النهوض بهذا القطاع، ورفع اقتصادياته، وزيادة معدل الكفاءة من لتر الماء، وإيجاد بعض الحلول التقنية والفنية لبعض المعوقات التي تواجه مزارعي الزيتون.

وقدم الفريق تقرير الدراسة، وهو معروض لدى مجلس الإدارة حالياً لمناقشته واتخاذ اللازم حول قطاع الزيتون.

وتهدف المبادرة إلى خلق كيان لمناولة وتسويق منتجات قطاع الثروة السمكية، لتخفيض التكاليف، والحد من التنافس في السوق الخارجي، والحفاظ على مستوى عالٍ من الجودة التي تتيحها بيئة المملكة، ومستوى المشاريع، وكذلك تسويق محاصيل الصيادين الناتجة من الصيد، أو مشاريع الاستزراع السمكي الصغيرة التي تم الاتفاق على تبنيها بالتعاون مع وزارة الزراعة. وسبق للفريق التوجيهي أن أنهى إعداد الخطة الاستراتيجية الخاصة لتفعيل خطة تطوير القطاع والتي نتج عنها التوصية بإنشاء برنامج مستقل يتولى مهمة تفعيل خطة تطوير قطاع الثروة السمكية، وتم الرفع بالنتائج والتوصيات إلى وزارة المالية بكتاب الصندوق رقم (٤٠٣٦) وتاريخ ٢٩/٥/١٤٣٤هـ. حيث تم التركيز في إعداد «خطة تطوير قطاع الثروة السمكية في المملكة، على توفير خطط تنمية لثلاثة من القطاعات الخاصة بالصناعة، وهي



### ثانياً: دراسة وضع قطاع منتجي الألبان الصغيرة:

إشارة إلى الأمر السامي البرقي الموجه لمعالي وزير الزراعة، والقاضي بالموافقة على قيام وزارة الزراعة وبمشاركة صندوق التنمية الزراعية بالتنسيق مع ملاك مشاريع الألبان الصغيرة للوصول إلى معالجات لحل مشاكلها، ومن ذلك إعادة هيكلتها وتشجيع التكامل بينها في الإنتاج، والتوزيع، والتسويق ومباشرة فريق العمل المشترك من الوزارة والصندوق المهام الموكلة إليه، والذي خلص إلى تعيين استشاري متخصص لدراسة الأوضاع الحالية لصغار المنتجين، والمصنعين، وتقييم الأصول الصالحة، للاستفادة منها مثل (معدات التصنيع، مستلزمات التسويق المتنوعة الموجودة في كل مشروع) مع قيام الاستشاري بدراسة، وتحليل الأوضاع العامة لإنتاج الحليب الخام لصغار المنتجين، واقتراح الحلول المناسبة للمشاكل والعقبات التي تواجههم. وذلك بالقيام بإعداد دراسة متكاملة لتقييم مشاريع إنتاج الحليب والألبان، وحصر مشكلاتها، واقتراح الحلول المناسبة لها. ونظراً لأهمية وضع إطار واضح للدراسة المطلوبة، وتفصيلها، فقد تم تكوين فريق عمل من الصندوق، والوزارة، وعدد من الأكاديميين، والقطاع الخاص، وبمشاركة إحدى الشركات الزراعية التي تعمل في مجال إنتاج الحليب والألبان، بالإضافة إلى ممثلين لصغار المنتجين، وذلك لإعداد إطار الدراسة. حيث أنهى الفريق إعداد الإطار العام، وتم إرسال خطابات الدعوة لعدد من المكاتب الاستشارية المتخصصة لاستدراج عروضها، وقد تم الإنتهاء من دراسة العروض المقدمة من المكاتب الاستشارية المتخصصة، وتم إختيار أحدها لإجراء الدراسة المطلوبة، وتوقيع العقد معها، حيث باشرت بإعداد الدراسة المطلوبة.

## مبادرة الملك عبدالله للاستثمار الزراعي بالخارج

إستناداً إلى قرار مجلس الوزراء رقم ٢٣٨ وتاريخ ٢١/٧/١٤٣٣هـ، والذي ينص على أن يقدم صندوق التنمية الزراعية التسهيلات الائتمانية والتمويل الميسر للمستثمرين السعوديين في إطار مبادرة الملك عبد الله للاستثمار الزراعي في الخارج، فقد تم اتخاذ عدد من الإجراءات لتنفيذ هذا القرار وذلك على النحو التالي:

### أولاً: تشكيل اللجنة الدائمة لوضع الضوابط التفصيلية؛

فقد تم تشكيل اللجنة الدائمة لوضع الضوابط التنفيذية للمبادرة وفقاً للبند الخامس من قرار مجلس الوزراء أعلاه، والتي تمثل كلا من: وزارة المالية ووزارة الزراعة، ووزارة التجارة والصناعة، وصندوق التنمية الزراعية. وقامت هذه اللجنة وعلى ضوء ما نص عليه القرار - مراعية درجة المخاطرة العالية لمثل هذا النوع من الاستثمارات، وخصوصاً ما يتعلق بأوضاع وظروف الدول الخارجية، وما قد ينقص المستثمرين من القدرات اللازمة - بوضع الضوابط التفصيلية، والتي تهدف الى رفع كفاءة الاستثمارات والقروض الممنوحة بقصد إنجاح المبادرة، وضمان توفير المنتجات المطلوبة، والتي تحقق الامن الغذائي المقصود - وأهمها توفر الخبرات الفنية، والادارية، والمالية، والمعرفية لجوانب المخاطر الموجودة - حيث عقدت اللجنة الدائمة عدة اجتماعات لتنفيذ ما جاء بقرار مجلس الوزراء، واستعراض المهام التي أنيطت بصندوق التنمية الزراعية والحرص على متابعة كل ما يستجد في هذا الخصوص حيث أعدت اللجنة محضراً مشتركاً بالشروط والضوابط التنفيذية لتقديم التسهيلات الائتمانية والتمويل الميسر للمستثمرين السعوديين في إطار مبادرة الملك عبدالله للاستثمار الزراعي في الخارج، وعلى أساس الضوابط الواردة بقرار مجلس الوزراء أعلاه.

### ثانياً: التعاقد مع مكتب استشاري لوضع الإطار العام لتنفيذ المبادرة؛

قام الصندوق بالتعاقد مع مكتب استشاري لوضع الإطار العام لتنفيذ المبادرة وذلك من منظور اقتصادي يهدف الى تعظيم العائد المتوقع من المبادرة وتخفيض التكاليف اللازمة، وكذلك اعداد النظم الالية بدأ من استقبال الطلبات على البوابة الالكترونية للصندوق وانتهاءً بمتابعة المشروع وسداد التسهيلات الممنوحة للمستثمرين. كما تم دراسة الاحتياجات الحالية المتوقعة للسلع التسع الواردة في المبادرة والمتمثلة في (الأرز، القمح، الشعير، الذرة، فول الصويا، الحبوب الزيتية، السكر، الأعلاف الخضراء، المنتجات الحيوانية

والسمكية) وتقدير التكاليف الاستثمارية اللازمة لتأمين هذه السلع خلال فترة عشر سنوات لتغطية الاحتياجات من هذه السلع من خلال المبادرة مع الأخذ في الاعتبار معدلات النمو السكاني. وأجراء الدراسات الائتمانية بما في ذلك تقييم دراسات الجدوى المقدمة من المستثمرين.

وقد اشتملت الدراسة على العناصر التالية:

١. إعداد كراسة للمستثمر السعودي في الخارج تتضمن الضوابط المطلوب الوفاء بها والخطوات التنفيذية لكل ضابط على حده بحيث يغطي فيها الجانب القانوني والمالي والنماذج المطلوب تعبئتها بحيث تكون بالصيغة المناسبة لنشرها وفقاً للصفة التي يراها مناسبة.

٢. إعداد كراسة للإجراءات التي يتبعها الصندوق في تقديم تلك التسهيلات للمستثمرين السعوديين في الخارج.

### ثالثاً: إعداد الكوادر الوظيفية؛

نظراً لأهمية قطاع الاستثمار بشكل عام بالصندوق، قام الصندوق بتهيئة الكوادر الموجودة لديه، وذلك بإلحاقهم ببعض الدورات التدريبية المتخصصة، كما تم إستقطاب بعض الموظفين ذوي الكفاءات، والحاصلين على مؤهلات عليا وممن لديهم خبرة في مختلف المجالات المتعلقة بالاستثمار سواء من داخل الصندوق أو من خارج الصندوق بالتعيين، وتم تدريبهم على رأس العمل.

### رابعاً: اعداد لائحة تمويل الاستثمار الزراعي في الخارج؛

واستعداداً للبدء في تمويل المستثمرين فقد تم استكمال وضع لائحة التمويل بناءً على الأسس التالية:

- ١- تمويل مشاريع الاستثمار الزراعي في الخارج بما يحقق أهداف المبادرة.
  - ٢- دعم المستثمرين في المجال الزراعي.
  - ٣- حماية أموال المستثمرين من خلال رفع كفاءة الاستثمار والعمل على تقليل المخاطر الاستثمارية.
- وذلك وفقاً للضوابط الواردة بقرار مجلس الوزراء المنظم كالتالي:

- ١- أن تكون السلعة المراد انتاجها والبلد مستضيف الاستثمار، ضمن إطار مبادرة الملك عبد الله للاستثمار الزراعي في الخارج.
  - ٢- أن يقدم المستثمر دراسة متكاملة للمشاريع المقترحة تعدها جهة استشارية متخصصة ملمة بالاستثمار في البلد المستهدف.
  - ٣- الا يتجاوز حجم التمويل (٦٠)٪ من حجم الاستثمار وفق دراسة الجدوى.
  - ٤- الا يتجاوز مبلغ القرض او القروض لمستثمر واحد نسبة (١٠)٪ من اجمالي المبالغ المتاحة للإقراض الخارجي.
  - ٥- أن يقدم المستثمر ضمانات كافية إما اصولاً بالملكة أو ضمانات بنكية مقبولة، مقابل القروض التي ستمنح للمستثمر السعودي في الخارج.
  - ٦- أن يكون للمستثمر السعودي وفقاً لقوانين البلد المستهدف للزراعة في الخارج الحق في تصدير نسبة لا تقل عن (٥٠)٪ من انتاجه الى سوق المملكة. ونظراً لما يكتنف الاستثمار الزراعي في الخارج من ارتفاع في المخاطر المختلفة كالمخاطر السياسية، والحروب، والاضطرابات، ومخاطر الائتمان، ومخاطر عدم القدرة على التحويل، ومخاطر المصادرة والتأميم، ومخاطر الإخلال بالعقود. فقد راعت اللائحة تشجيع الكيانات ذات الملاءة المالية والخبرة في مجال الاستثمار الزراعي وتشجيع التكتلات الزراعية، كما أخذ بالاعتبار مراعاة عدم تركيز الاستثمارات في منطقة أو بلد أو محصول معين.
- كما أشارت اللائحة وطبقاً لقرار مجلس الإدارة بجلسته رقم ٤٤٤ وتاريخ ١٩/٢/١٤٣٥هـ، وحرص إدارة الصندوق بالمحافظة على حقوق المستثمرين وحمايتهم من جميع الأخطار التي من الممكن أن تواجه المستثمر السعودي في الخارج، بأنه يتعين على المستثمر التأمين ضد المخاطر المختلفة، وبناءً على ذلك قام الصندوق بالتواصل مع بعض المؤسسات والشركات التي تقدم هذا النوع من الخدمة وبالفعل تم الاجتماع مع بعضهم، وعلى سبيل المثال، المؤسسة العربية لضمان الاستثمار وائتمان الصادرات لاستعراض خدمات المؤسسة ومدى إمكانية الاستفادة منها مستقبلاً في تغطية المخاطر الناشئة عن تمويل الاستثمار الزراعي في الخارج، وبعض المؤسسات التابعة للبنك الإسلامي للتنمية لتقديم خدمة التأمين وكذلك متابعة الاستثمار، ومحاولة الاستفادة منهم في تقييم دراسة الجدوى للمشاريع الاستثمارية وما زال البحث جارياً عن مؤسسات أخرى حتى تاريخه.
- كما أتاحت اللائحة للمستثمر اختيار ما يشاء من الضمانات المطلوبة من الصندوق لمنحه القرض مثل خطابات ضمان مصرفية غير مشروطة، وأصول داخل المملكة كالضمانات العقارية، ورنهن الودائع، أو حسابات استثمارية، أو أسهم محلية.

#### خامساً: تصميم برنامج آلي لاستقبال طلبات المستثمرين ودراساتها:

لترجمة ما ورد من ضوابط لتمويل المستثمرين السعوديين في الخارج، قام الصندوق بوضع برنامج آلي لاستقبال طلبات المستثمرين ودراساتها والرد على الطلبات والصرف للمستثمرين. حيث أصبح الصندوق على استعداد لاستقبال طلبات المستثمرين آلياً. وقد تضمن جميع الضوابط والشروط المطلوبة ليتمكن المستثمرون من التوافق معها وتقديم طلباتهم ودراساتهم مع ما ورد به.

#### سادساً: تطبيق الخطة المقترحة من المكتب الاستشاري:

- في ضوء خطة التطبيق المقترحة من المكتب الاستشاري، تم تطبيق متطلبات الخطة والتي تمثلت بما يلي:
- ١) توفير هيكل إداري داخل الصندوق مؤهل وقادر على استيعاب وتعلم المهارات الخاصة بتحليل دراسات الجدوى والقوائم المالية، والتواصل مع المستثمرين، من خلال مجموعة من خريجي الجامعات السعودية والخارجية والمتخصصين في مجالات المحاسبة والإدارة المالية، وممن لديهم بعض الخبرات في مجال البنوك والشركات، إضافة إلى موظفي الصندوق الذين سبق أن تم ابتعاثهم وتطويرهم بالخارج.
  - ٢) توفير الدعم اللوجستي والخاص بتوفير الأجهزة والمكاتب الخاصة بالموظفين، وتوفير الملفات المخصصة لطلبات المستثمرين.
  - ٣) التدريب المستمر على رأس العمل وإجراء العديد من الخطط والبرامج التدريبية للموظفين على مهارات التحليل.



**سابعاً: استقبال طلبات التمويل من خلال الموقع الإلكتروني للصندوق:**  
تم تجهيز موقع صندوق التنمية الزراعية من خلال البوابة الإلكترونية لاستقبال طلبات تمويل الإستثمار الزراعي في الخارج للمستثمرين، حيث تم استقبال الطلبات آلياً من خلال تعبئة استمارة طلب تمويل الإستثمار الزراعي في الخارج، والتي تتكون من:  
١) الإطلاع على الشروط وضوابط التمويل.  
٢) بيانات الطلب الأساسية للمستثمر.  
٣) بيانات التكاليف ومصادر التمويل حسب دراسة الجدوى.  
٤) بيانات الممثلين للمشروع أو الشركاء.  
٥) بيانات الضمانات المطلوبة.  
٦) بيانات المنتجات المستهدفة.  
٧) المستندات الأولية التي تقدم مع الطلب كما وردت في اللائحة.  
**ثامناً: عقد ورشة عمل مستندات التوثيق الخاصة بمشروع مبادرة الملك عبدالله:**  
تم عقد ورشة عمل مع المستثمرين الذين تقدموا للإستثمار الزراعي في الخارج وبحضور أعضاء اللجنة الدائمة يوم الاثنين بتاريخ ١٤٣٥/٦/٢١هـ، لأخذ آراء المستثمرين حول مستندات التوثيق الخاصة بالاستثمار الزراعي في الخارج، وأبرز المشاكل التي تواجههم في التسجيل على موقع الصندوق.

٤) التعاقد مع الشركة السعودية للمعلومات الائتمانية (سمة)، للاستعلام عن الوضع الائتماني للمستثمرين قبل دراسة طلباتهم.  
٥) التباحث مع بعض البنوك المحلية للإستفادة من خدماتها المصرفية في مجال فتح الاعتمادات المستندية في حالة رغب المستثمر فتح اعتماد مستندي.  
٦) التباحث مع بعض المؤسسات التأمينية للإستفادة من خدماتها في مجال التأمين على المشروع، وذلك لما لديها من خبرات متراكمة في مجال الاستثمارات الخارجية.  
٧) الاجتماع والتواصل مع بعض شركات التثمين العقارية للإستفادة من خدماتها لتقييم الضمانات العقارية في إطار مبادرة الملك عبد الله للإستثمار الزراعي في الخارج.  
٨) عقد عدة إجتماعات مع البنك الإسلامي للإستفادة من خدماته في مجال تنفيذ المبادرة، وفي هذا الصدد صدرت موافقة مجلس إدارة الصندوق على تشكيل فريق للتباحث مع البنك الإسلامي للتنمية بما يسهل من إجراءات تقديم التسهيلات الائتمانية للمستثمرين السعوديين بالخارج، ومنها مناقشة الخدمات التي سيقدمها البنك الإسلامي في إطار تنفيذ مبادرة الملك عبدالله للإستثمار الزراعي في الخارج، ودراسة الآليات المقترحة من البنك الإسلامي.

## قطاع الإستثمار

لقد أتاح نظام الصندوق الجديد المرونة لإمكانية استثمار الفائض من رأس مال الصندوق بالطريقة الملائمة لنشاطه، وبما يمكنه من إنشاء الاحتياطات اللازمة، حيث تضمن الهيكل التنظيمي الجديد تنظيماً لقطاع الإستثمار يشرف عليه نائب المدير العام للإستثمار، ويشمل الإدارات التالية:

١. الإدارة العامة للإستثمار المالي.

٢. الإدارة العامة لإستثمار الثروة الزراعية.

٣. الإدارة العامة لإستثمار الثروة الحيوانية.

٤. إدارة متابعة أعمال المبادرات.

وفي إطار نظام الصندوق والهيكل التنظيمي له قام مجلس الإدارة بتشكيل لجنة للإستثمار تتولى تنفيذ المهام المحددة لها وما يسند له المجلس لها وذلك للعمل على زيادة وتنويع مصادر الدخل للصندوق.

كما تم اعتماد لائحة للاستثمار تضمنت الأهداف والقواعد التي يجب الالتزام بها في استثمارات الصندوق، وتنوعها، وذلك لتحقيق أفضل العوائد الممكنة بأقل خطورة ممكنة، وبما يضمن التوازن والوفاء بالتزاماته المالية، وله في ذلك استخدام الصيغ الاستثمارية المناسبة.

ونظراً لأن بناء الإستراتيجية الإستثمارية يتطلب الاستعانة بأصحاب الخبرات المتميزة في هذا المجال، فقد تم مخاطبة عدد من بيوت الخبرة لوضع سياسة، واستراتيجية شاملة للاستثمار، وجرى تكليف أحدها بوضع السياسة الاستثمارية للصندوق، وتم إقرارها من قبل مجلس الإدارة.

كما جرى تكليف عدد من الشركات المالية المتخصصة لإدارة استثمارات الصندوق في سوق الأسهم المحلية، والتي تم اختيارها بالتنسيق مع مؤسسة النقد العربي السعودي، ووضعت الخطوط والقيود الإرشادية لإدارتها. وقد نمت عوائد الصندوق في العام المالي ١٤٣٥/١٤٣٦ هـ الموافق لـ ٢٠١٤م بنسبة (٤٠٠)٪ عن

العام المالي ١٤٣٤/١٤٣٥ هـ، ٢٠١٣م، لتغطي جزءاً من المصروفات الإدارية للصندوق.



## سياسات الإقراض

يعتمد الصندوق كلياً في سياسته الإقراضية على ما يتوفر لديه من سيولة ناتجة عن ما يتم تحصيله من أقساط قروضه القائمة لدى المزارعين، وما هو متاح من رأس المال، ويتم الإقراض وفقاً لنظامه الأساسي ولأئحة إقراضه على النحو التالي:

### أ - قروض قصيرة الأجل:

وتشمل أجور الحراثة، وقيمة البذور والأسمدة والمبيدات، والمحروقات ومستلزمات قوارب الصيد المتمثلة في القراير وشباك الصيد، والأعلاف المركبة، والصيوان للمشاريع المتخصصة القائمة، وتسد في مدة أقصاها سنة.

### ب - قروض متوسطة الأجل:

وتشمل المجالات الزراعية الأخرى لجميع الأنشطة الزراعية بشقيها النباتي والحيواني وكذلك تمويل المشاريع الزراعية المتخصصة بمختلف أنشطتها، وتسد هذه القروض على أقساط سنوية خلال عشر سنوات.

ونظراً لاختلاف أنواع الإستثمار الزراعي في طبيعتها واحتياجاتها حتى تبدأ في تحقيق عائد مناسب يمكنه من تسديد أقساطه، وتيسيراً على المزارعين ومساعدتهم لمواجهة نفقات الإستثمار في مراحله الأولى يقوم الصندوق بمنحهم فترة سماح تتناسب مع كل نوع من الإستثمار، حيث تمنح جميع القروض المتوسطة العادية لمختلف المجالات الزراعية ولزراعة المحاصيل فترة سماح مدتها سنتان وكذلك بالنسبة للمشاريع الزراعية فيما عدا

مشاريع تربية وتسمين الأغنام حيث تمنح ثلاث سنوات وكذلك بالنسبة لمشاريع الصناعات الزراعية الصغيرة، في حين تعطى قروض مزارع الفاكهة والنخيل فترة سماح مدتها ست سنوات وذلك من تاريخ عقد القرض بالنسبة لكل منها. كما تهدف سياسة الصندوق الى دعم ومساعدة المزارعين كافة «وصغارهم بصفة خاصة» والتيسير عليهم، إذ يتم إقراضهم بنسبة ١٠٠٪ من إجمالي تكلفة المجالات الزراعية المطلوبة في حدود ٢٠٠ ألف ريال، ثم بنسبة ٧٥٪ لما يزيد على ٢٠٠ ألف ريال حتى ٣ ملايين ريال، ثم بنسبة ٥٠٪ لما يزيد عن ذلك.

أما بالنسبة للمشاريع الزراعية المتخصصة فيتم تمويلها بنسبة ٧٥٪ للثلاثة ملايين ريال الأولى من تكلفة المشروع حسب دراسة الصندوق، ثم بنسبة ٥٠٪ لما يزيد عن ذلك، ويحد أقصى عشرين مليون ريال لإجمالي القرض أو مجموع ما بذمة المقترض.

كما يقوم الصندوق بتشجيع الجمعيات التعاونية الزراعية للقيام بدورها في خدمة المزارعين وخاصة فيما يتعلق بالجوانب التسويقية والخدمات المرافقة لها من تخزين مبرد وفرز وتدرج وتعبئه، بما في ذلك المستودعات المبردة، وإنشاء المسالخ لمشاريع تربية الدجاج اللحم، وإقامة وإدارة الاسواق الزراعية وغيرها، وذلك بتمويلها بقروض يمكن أن تغطي كامل التكلفة اللازمة.

# الوضع الراهن للصندوق

- التنظيم الإداري
- القوى البشرية
- المباني



الواحد والخمسون  
للعام المالي  
١٤٣٥هـ / ١٤٣٦هـ / ٢٠١٤م

## ■ التنظيم الإداري:

يقوم الصندوق بتأدية مهامه وتقديم خدماته الائتمانية للمزارعين من خلال فروع ومكاتبه الموزعة بمختلف مناطق ومحافظات المملكة بالإضافة إلى المركز الرئيس بمدينة الرياض. ويتألف التنظيم الإداري للصندوق من مجلس الإدارة ومدير عام الصندوق وثمان وحدات رئيسية:

- نائب المدير العام للائتمان.
- نائب المدير العام لشؤون التحصيل.
- نائب المدير العام للإستشارات والبحوث.
- نائب المدير العام للإستثمار.
- نائب المدير العام للفروع.
- مساعد المدير العام للموارد البشرية.
- مساعد المدير العام للشؤون المالية.
- مساعد المدير العام للخدمات المساندة.

هذا بالإضافة الى ثلاث إدارات تتبع المدير العام مباشرة وهي:  
■ الإدارة العامة للعلاقات العامة والإعلام.  
■ الإدارة العام للتخطيط والتطوير التنظيمي.  
■ الإدارة العامة للشؤون القانونية.

كما يشمل التنظيم على (٤٢) إدارة تابعة للقطاعات الرئيسية، وذلك إلى جانب (١٤) فرعاً موزعة بمختلف مناطق ومحافظات المملكة ويتبع كل منها عدد من المكاتب مجموعها (٤٧) مكتباً بمختلف المناطق والمحافظات كما هو مبين بالرسم التوضيحي للهيكل التنظيمي للصندوق. ولقد منحت هذه الفروع والمكاتب بالإضافة الى بعض الإدارات بالمركز الرئيس صلاحيات واسعة لبيت في القروض تبسيطاً للإجراءات وتيسيراً للمتعاملين مع الصندوق.

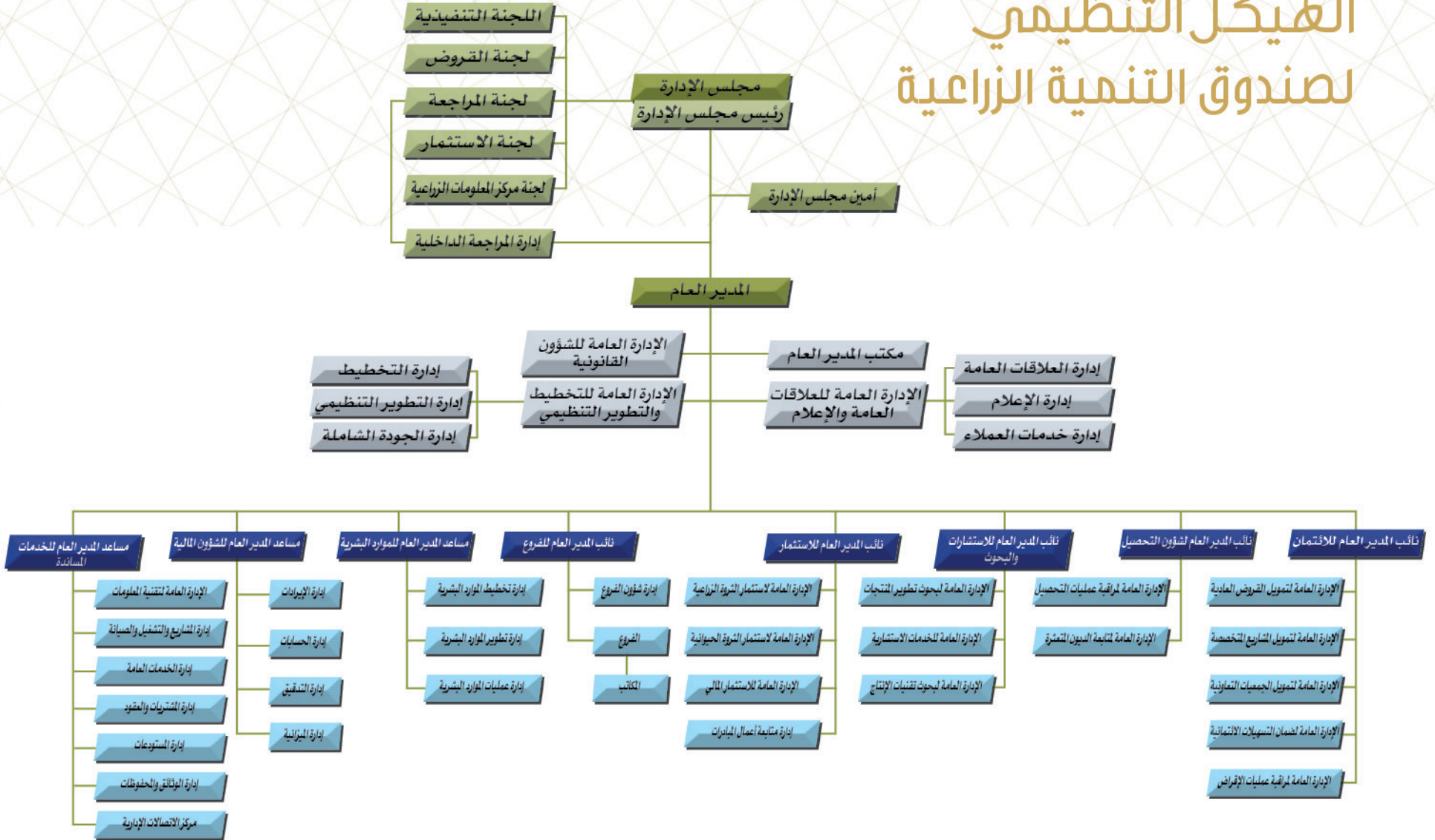
كما تحرص ادارة الصندوق على استمرار تطوير المكاتب وتحسين خدماتها باعتبارها الوحدات الإدارية ذات العلاقة المباشرة بالمزارعين بما يتيح مزيداً من المرونة والاستقلال الذاتي ويمكنها من دراسة القروض وإقرارها وصرفها، وقد بلغ عدد المكتب المطورة (من حيث جهازها المحاسبي) بنهاية هذا العام (٤٢) مكتباً بما يمثل (٨٩٪) من مجموع عدد مكاتب الصندوق، وتمثل بقية المكاتب في ما هو موجود منها في مناطق ذات نشاط زراعي ضعيف أو شبه متوقف بسبب مشاكل نقص المياه، وعددها (خمسة) مكاتب.

## ■ القوى البشرية:

بلغ عدد الموظفين العاملين في الصندوق حتى نهاية العام المالي ١٤٣٥/١٤٣٦هـ (٢٣٩٥) موظفاً جميعهم سعوديون، من بينهم (٥٠) موظف يحملون درجة الدكتوراه والماجستير، و(٢٥) موظف يحملون دبلوم بعد الجامعة، و(٦٧٣) ذو مؤهلات جامعية في العلوم الزراعية والتجارية وغيرها، و(١٤١) موظف بمؤهلات فوق الثانوية، و(١٥٠٦) موظفين بمؤهلات ثانوية عامة وأقل.

أما القوى البشرية من ناحية التصنيف الوظيفي فقد بلغ عدد الموظفين داخل الهيئة (١٩٦٧) موظف، و(٩٣) موظف كمستخدمين، و(٢٩١) موظف على نظام بند الأجور، وعدد (٤٤) موظف على نظام الرواتب المقطوعة والمحصلين.

# الهيكل التنظيمي لصندوق التنمية الزراعية



## فروع صندوق التنمية الزراعية ومكاتبه وتوزيعها بمختلف مناطق المملكة ومحافظاتها

المركز الرئيس	الفروع	لمكاتب التابعة لها
	منطقة الرياض	الزلفي - المجمعة - الدوادمي - القويعية - شقراء - نفي - ساجر
	منطقة مكة المكرمة	الطائف - القنفذة - تربة - رنية - الخرمة
	منطقة القصير	عنيزة - الرس - البكيرية - المذنب - الفوارة - عيون الجواء
	منطقة عسير	بيشة - بالقرن - النماص - رجال ألمع - ظهران الجنوب - باللسمر - العرين*
	المنطقة الشرقية	القطيف - حفر الباطن - قرية العليا
	منطقة المدينة المنورة المنورة	ينبع - العلا - الحناكية* - مهد الذهب*
	منطقة حائل	الحليفة* - بقعاء - الشمالي*
	منطقة الجوف	القريات - طبرجل
	منطقة جازان	صبيا - صامطة - فيفا
	منطقة تبوك	تيما - ضباء
	محافظة الخرج	الدواسر - الحوطة - الأفلاج - الدلم - السليل
	منطقة نجران	يتم تقديم الخدمات عن طريق الفرع.
	منطقة الباحة	يتم تقديم الخدمات عن طريق الفرع.
	منطقة الحدود الشمالية	يتم تقديم الخدمات عن طريق الفرع.

**ملاحظة:** يقوم الفرع بتقديم جميع الخدمات اللازمة لجميع المزارعين التابعين للمدينة أو المحافظة التي يقع فيها، بالإضافة إلى قيامه بالإشراف على المكاتب التابعة له.  
\* مكتب غير مطور نظراً لعدم اكتمال جهازه المحاسبي.

## بيان بالقوى العاملة في صندوق التنمية الزراعية حتى نهاية العام المالي ١٤٣٥ / ١٤٣٦هـ - ٢٠١٤م

المركز الرئيسي	الرياض	مكة المكرمة	القصيم	عسبر	الشرقية	المدينة المنورة	حائل	الجوف	جازان	تبوك	الخرج	نجران	الحدود الشمالية	الباحة	المجموع
المؤهلات															
١	٤	٦	٢												١
دكتوراه	٤	٦	٢												١
ماجستير	٤	٦	٢												٤٩
دبلوم بعد الجامعة	٥	٥	٥												٢٥
بكالوريوس	٧٣	٥٣	٦٧	٥٥	٥٢	٣٥	٣٦	٢٤	٢٧	٢٢	٣٧	١٤	٣	١٠	٦٧٣
المجموع	٨٢	٦٤	٦٩	٥٥	٥٢	٣٩	٣٧	٢٩	٢٨	٢٣	٤٠	١٧	٣	١١	٧٤٨
مؤهلات فوق الثانويه	١٥	٣	١٥	٦	٤	٣	٩	٦	٣		٢٢	٤	٣	٥	١٤١
ثانويه عامه	٨٨	٨٨	١٤٢	٨٠	٦٣	٤٨	٣٩	٣٨	٤٤	٣١	٦٠	٢١	٨	١٠	٨٤٨
مؤهلات أخرى معادله	١٢	٧	٦	٦	٦	٢	٣	٤	٧	٣	١٠	١	١		٨٢
المجموع	١١٥	٩٨	١٦٣	٩٢	٧٣	٥٣	٥١	٤٨	٥٤	٣٤	٩٢	٢٦	١٢	١٥	١٠٧١
كفاءة	٣٧	٣٠	٣١	٢٢	١٤	١٧	٢٣	١٢	٢٦	١٦	٣٢	٤	١	٣	٢٩٢
ابتدائية	٢٣	٨	٢٤	٢١	٩	١٥	١٢	٥	١١	٩	١٢	١	١	٢	١٧١
أخرى	٨	٣	٩	٢	٤	٢	٢	٣	١١	٢	٥				٥٣
بدون مؤهلات	٨	٦	١٠	٤	١	٤	٢	٣	٣		٤	١	٣	٢	٦٠
المجموع	٧٦	٤٧	٧٤	٤٩	٢٨	٣٨	٣٩	٢٣	٥١	٢٧	٥٣	٦	٥	٧	٥٧٦
إجمالي عدد الموظفين	٢٧٣	٢٠٩	٣٠٦	١٩٦	١٥٣	١٣٠	١٢٧	١٠٠	١٣٣	٨٤	١٨٥	٤٩	٢٠	٣٣	٢٣٩٥
داخل الهيئة	٢١٥	١٧٤	٢٦١	١٥٠	١٢٧	٩٧	١١٠	٧٩	١٠٣	٦٩	١٤٨	٤٤	١٣	٢٧	١٩٦٧
مستخدمون	١٢	٥	١٥	١٤	٤	٦	٣		١٣	١	١٣	٢	١	١	٩٣
عمال على بند الأجور	٣٥	٢٧	٢٧	٣٠	٢١	٢٤	١٢	٢٠	١٦	١٤	٢٠	٢	٥	٤	٢٩١
المحصلين بالمكافأة الشاملة	١١	٣	٣	٢	١	٣	٢	١	١		٤	١	١	١	٤٤
إجمالي عدد الموظفين	٢٧٣	٢٠٩	٣٠٦	١٩٦	١٥٣	١٣٠	١٢٧	١٠٠	١٣٣	٨٤	١٨٥	٤٩	٢٠	٣٣	٢٣٩٥

توزيع الموظفين حسب مؤهلاتهم التعليمية

توزيع الموظفين حسب التصنيف الوظيفي

الوظائف الشاغرة : ٦٢٧



## ■ المباني:

### المباني المملوكة للصندوق

- ١- مبني المركز الرئيس بمدينة الرياض.
- ٢- مبني الفرع بمنطقة الرياض.
- ٣- مبني الفرع بمنطقة القصيم.
- ٤- مبني فرع المنطقة الشرقية.
- ٥- مبني الفرع بمنطقة حائل.
- ٦- مبني الفرع بمنطقة الجوف.
- ٧- مبني الفرع بمنطقة جازان.
- ٨- مبني الفرع بمنطقة نجران.

### المباني الجاري تنفيذها

١. مبني الفرع بمحافظة الخرج.
٢. مبني الفرع بمنطقة تبوك.

### المباني التي تم تطبيق التصميمات النهائية وسوف يتم البدء في البناء لبعضها قريباً:

١. فرع المدينة المنورة.
٢. مبني مكتب الدوادمي.
٣. مبني مكتب المجمعة.
٤. مبني مكتب الرس.
٥. مبني مكتب بلقرن.
٦. مبني مكتب ينبع.
٧. مبني مكتب بقعاء.
٨. مبني مكتب القريات.
٩. مبني مكتب صيبا.
١٠. مبني مكتب الأفلاج.
١١. مبني مكتب تيماء.

## أعمال صندوق التنمية الزراعية خلال العام المالي ١٤٣٥/١٤٣٦هـ

يقدم صندوق التنمية الزراعية القروض والتسهيلات الائتمانية اللازمة للمساعدة في تنمية وابعاش الزراعة وذلك تحقيقاً لأهداف الصندوق، وفيما يلي توضيح للأعمال التي قام بها الصندوق خلال العام المالي ١٤٣٥/١٤٣٦هـ.

### ■ الإقراض:

أعتمد صندوق التنمية الزراعية خلال العام المالي ١٤٣٥/١٤٣٦هـ (٤٦٧١) قرصاً بقيمة إجمالية بلغت حوالي (١٢٩٢) مليون ريال، بينما بلغ إجمالي المنصرف الفعلي لهذا العام حوالي (٩٣٦) مليون ريال «مع ملاحظة أن المنصرف مرتبط بمراحل التنفيذ»، وقد ساهمت هذه القروض في تأمين احتياجات المزارعين والمستثمرين في القطاع الزراعي لزيادة الإنتاج بمستويات ذات كفاءة وجودة عالية وبما يتماشى مع خطط التنمية والمتغيرات الاقتصادية وتحقيق أهداف الصندوق الداعمة لتطوير القطاع الزراعي مما يحقق له تنمية مستدامة، ويرفع من كفاءته الإنتاجية، ويحافظ على مكتسباته، ويساعد على استغلال الموارد الاقتصادية المتاحة بصورة عليا الكفاءة، وخصوص ما يتعلق منها بالموارد المائية.

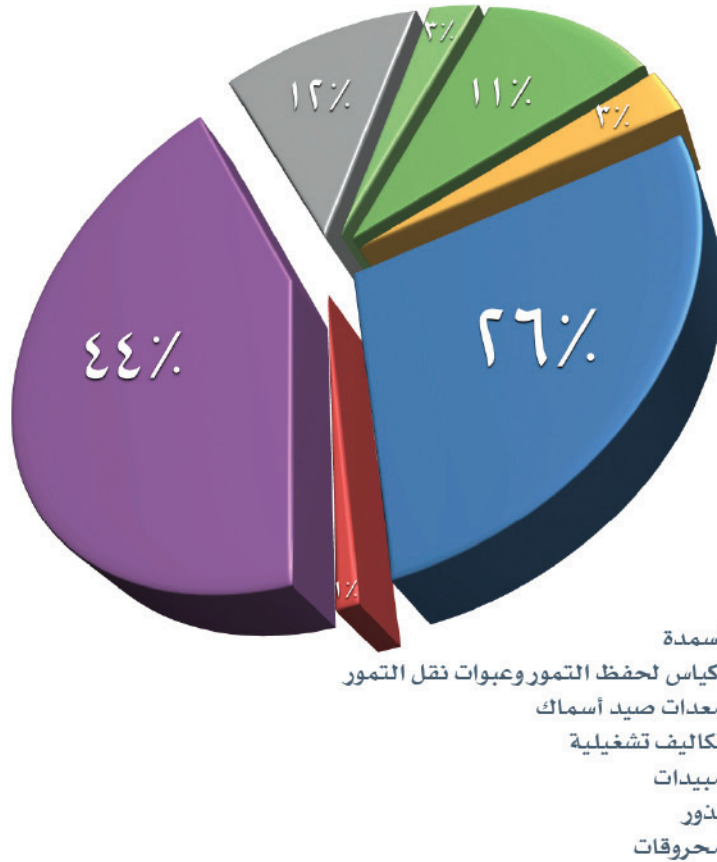


## حركة القروض المعتمدة موزعة على فروع صندوق التنمية الزراعية خلال العام المالي ١٤٣٥/١٤٣٦هـ ٢٠١٤م

قصيرة الأجل				قصيرة الأجل				قصيرة الأجل				
%	القيمة	%	العدد	%	القيمة	%	العدد	%	القيمة	%	العدد	
١٠	١٢٣,٥٠٥,٧٥٦	٧,٠٢	٣٢٨	٩,٦	١٢٢,٤٨١,١٢٠	٧,١	٣١٨	٨,٤	١,٠٢٤,٦٣٦	٤,٥	١٠	الرياض
١٠,٧	١٣٨,٤٩١,٦٥٠	٤,٦	٢١٧	١٠,٦	١٣٥,٢٩٣,٩٠٦	٤,٨	٢١٥	٢٦,٣	٣,١٩٧,٧٤٤	٠,٩	٢	مكة المكرمة
٨,٥	١١٠,١٩,٥٣٠	٥,٤	٢٥١	٨,٦	١٠٩,٨٠٨,٦٥٠	٦	٢٤٧	١,٧	٢١٠,٨٨٠	١,٨	٤	القصيم
١١,٥	١٤٧,٩٥١,٠٢٨	١٣,٩	٦٤٧	١١,٦	١٤٧,٨٩٢,١٢٨	١٤,٤	٦٤١	٠,٥	٥٨,٩٠٠	٢,٧	٦	عسير
١٥,٣	١٩٧,٧٦٩,٣٢٨	٨,٦	٤٠١	١٥,٢	١٩٤,٦٦٣,٥٩٠	٦,٨	٣٠٣	٢٥,٥	٣,١٠٥,٧٣٨	٤٤,٣	٩٨	المنطقة الشرقية
٣,١	٣٩,٨٥٩,٣٩٨	٤,٧	٢١٨	٣,١	٣٩,٤٩٨,٤٧٧	٤,٤	١٩٦	٣,٠	٣٦,٩٢١	١,٠	٢٢	المدينة المنورة
٣,٢	٤١,٤٣١,٩٢٠	٢,١	٩٩	٣,٠	٣٩,٠٠٣,٨٦٠	٢,١	٩٤	١٩,٩	٢,٤٢٨,٠٦٠	٢,٣	٥	حائل
٤,١٣	٥٣,٣٨٠,٩٢٤	٤,٢	١٩٧	٤,١	٥٢,٧٩٢,٣٠٣	٤,٤	١٩٤	٤,٨	٥٨٨,٦٢١	١,٤	٣	الجوف
٨,١٦	١٠٥,٣٧٣,٩٩٨	١٥,٨	٧٤٠	٨,٢	١٠٤,٨٣٣,٠٩٤	١٥,٦	٦٩٦	٤,٤	٥٤٠,٩٠٤	٢,٠	٤٤	جازان
٤,٧	٦١,٢٠٩,٦٤٩	٢,٥٣	١١٨	٤,٨	٦٠,٨٨٠,٦٨٩	٢,٢	٩٦	٢,٧	٣٢٨,٩٦٠	١,٠	٢٢	تبوك
٨,٤	١٠٨,٥٤٥,٧٤٩	٢,٦٨	١٢٥	٨,٤٦	١٠٨,٢١٢,٥٢٠	٢,٧٠	١٢٠	٢,٧	٣٣٣,٢٢٩	٢,٣	٥	الخرج
٨,٨	١١٣,٩٤٩,٥٤٥	١٨,١	٨٤٧	٨,٩	١١٣,٩٤٩,٥٤٥	١٩,٠	٨٤٧	٠	٠	٠	٠	نجران
٠,١	١٠,٧٣,٥٧١	٠,١٥	٧	٠,٠٨	١٠,٧٣,٥٧١	٠,١٦	٧	٠	٠	٠	٠	الحدود الشمالية
٣,٨	٤٩,٤٧٠,٥٧٠	١,٠٢	٤٧٦	٣,٨٧	٤٩,٤٧٠,٥٧٠	١,٠٧	٤٧٦	٠	٠	٠	٠	الباحة
١٠٠	١,٢٩٢,٠٣٢,٦١٦	١٠٠	٤,٦٧١	١٠٠	١,٢٧٩,٨٥٤,٠٢٣	١٠٠	٤,٤٥٠	١٠٠	١٢,١٧٨,٥٩٣	١٠٠	٢٢١	المجموع



## حركة القروض قصيرة الأجل المتعددة بصندوق التنمية الزراعية موزعة على مجالاتها خلال العام ١٤٣٥ / ١٤٣٦هـ



وباستعراض القطاعات الرئيسية للإقراض من حيث الأداء يتضح ما يلي:

### أولاً: القروض العادية:

يشتمل قطاع القروض العادية على المزارعين العاديين وصيادي الأسماك ومربي النحل وغيرهم ممن يشتغلون في المجال الزراعي، وقد بلغ إجمالي ما أعتد من تلك القروض خلال العام المالي ١٤٣٥/١٤٣٦هـ (٤٦٠٩) قرص، إجمالي قيمتها حوالي (٧٢٦) مليون ريال، وبما يمثل ما نسبته (٩٨,٧) % من حيث العدد، و(٥٦) % من حيث القيمة بالنسبة لمجموع ما أعتده الصندوق من قروض لهذا العام.

وتنقسم القروض العادية الى:

### ١. قروض قصيرة الأجل:

وتمنح هذه القروض لتأمين مستلزمات الإنتاج الموسمية، كالبذور، والأسمدة، والمبيدات الكيميائية لمقاومة الحشائش والآفات الزراعية، وكذلك المحروقات اللازمة لتشغيل الآليات الزراعية، وأجور الحرث، والتكاليف التشغيلية للمشروعات الزراعية، ومستلزمات قوارب صيد الأسماك، وأخيراً أكياس حفظ التمور وعبوات نقل التمور. وتسدد هذه القروض في مدة أقصاها سنة، بعد فترة سماح لعام واحد.

وقد بلغت القروض قصيرة الأجل المعتمدة لهذا العام ١٤٣٥/١٤٣٦هـ (٢٢١) قرص، تمثل ما نسبته (٥) % بالنسبة لعدد القروض العادية، وبلغ إجمالي قيمتها حوالي (١٢) مليون ريال، تمثل ما نسبته (١,٧) % بالنسبة لقيمة القروض العادية.

حركة الإقراض قصيرة الأجل المعتمدة بصندوق التنمية الزراعية موزعة على مجالاتها خلال العام المالي ١٤٣٥ / ١٤٣٦ هـ ٢٠١٤ م

المجموع	تكاليف تشغيلية	أكياس لحفظ التمور وعبوات نقل	معدات صيد الاسماك	مبيدات	بذور	محروقات	أسمدة	الفروع
١.٠٢٤.٦٣٦				٢٩.٢١٨	٥٥٢.٥٧١	٩٩.٠٢٧	٣٤٣.٨٢٠	الرياض
٣.١٩٧.٧٤٤	٣.١٩١.٥٩٩	٥.٤٤١			٣٩١		٣١٣	مكة المكرمة
٢١.٨٨٠		٨.٢٣٢		٥٨.٢٤٣	١٨.١١٦	٣١.٢٠٠	٩٥.٠٨٩	القصيم
٥٨.٩٠٠			٥٧.٣.٣		٩٩٧		٦٠٠	عسير
٣.١٠٥.٧٣٨		١١٢.٦٢٩	٢.٢٣٨.٢١٠	١٤١.٧٥١	١٨٤.١٣٧	٧٨.٣٨٨	٣٥٠.٦٢٣	المنطقة الشرقية
٣٦٠.٩٢١			٣٦٠.٩٢١					المدينة المنورة
٢.٤٢٨.٠٦٠	٢.١١٦.٤٧٦				٢١٦.٩٣٥	٢٢.١٣٢	٧٢.٥١٧	حائل
٥٨٨.٦٢١				٧٩.٥٢٣	١٤٧.٩٤٨	٨٥.٨٥٦	٢٧٥.٢٩٤	الجوف
٥٤٠.٩٠٤			٤٦٣.٢٠٢				٧٧.٧٠٢	جازان
٣٢٨.٩٦٠				٨.٠٢٥	٢١٣.٧٨٨		١٠٧.١٤٧	تبوك
٣٣٣.٢٢٩		٢.١٣٠		٤٠.٦٣٢	٤٦.٣١٨	٤٩.٢٢١	١٩٤.٩٢٨	الخرج
.								نجران
.								الحدود الشمالية
.								الباحة
١٢.١٧٨.٥٩٣	٥.٣٠٨.٠٧٥	١٢٨.٤٣٢	٣.١١٩.٦٣٦	٣٥٧.٣٩٢	١.٣٨١.٢٠١	٣٦٥.٨٢٤	١.٥١٨.٠٣٣	المجموع



## ٢. قروض متوسطة الأجل:

تكتسب هذه القروض أهميتها بالنسبة للمزارعين حيث تشمل كافة مستلزمات الإنتاج الأساسية كالآلات الزراعية، وتأمين مكائن ومضخات الري، وتمديدات مواسير الري، وخلايا ومعدات تربية النحل، وقوارب ومعدات صيد الأسماك.. وغيرها الكثير من احتياجات المزارعين من مستلزمات الإنتاج. وتسدد هذه القروض - كما أشرنا سابقاً عند الحديث عن سياسات الإقراض - على أقساط سنوية خلال عشر سنوات، بالإضافة إلى منح المزارعين فترة سماح مدتها سنتان. وقد بلغت القروض متوسطة الأجل العادية المعتمدة لهذا العام ١٤٣٥/١٤٣٦ هـ (٤٣٨٨) قرض، تمثل ما نسبته (٩٥)٪ من عدد القروض متوسطة الأجل العادية، وبلغ إجمالي قيمتها حوالي (٧١٤) مليون ريال، تمثل ما نسبته (٩٨,٣)٪ من قيمة القروض متوسطة الأجل العادية. كما هو موضح في الجدول التالي:

المجموع		قروض المشاريع الزراعية المتخصصة		القروض العادية				
القيمة	العدد	القيمة	العدد	%	القيمة	%	العدد	
١٢.١٧٨.٥٩٣	٢٢١			١,٧	١٢.١٧٨.٥٩٣	٥	٢٢١	قصيرة الأجل
١.٢٧٩.٨٥٤.٠٢٣	٤.٤٥٠	٥٦٥.٦٣٧.٩٢٧	٦٢	٩٨,٣	٧١٤.٢١٦.٠٩٦	٩٥	٤.٣٨٨	متوسطة الأجل
١.٢٩٢.٣٢.٦١٦	٤.٦٧١	٥٦٥.٦٣٧.٩٢٧	٦٢	١,٠	٧٢٦.٣٩٤.٦٨٩	١,٠	٤.٦٠٩	المجموع

## حركة القروض العادية بصندوق التنمية الزراعية موزعة حسب المجالات خلال العام المالي ١٤٣٥ / ١٤٣٦ هـ ٢٠١٤ م

٪	قيمة القروض	مجمعات القروض
٪٣٤.٤	٢٤٩,٦٨٩,٥٩٥	خلايا ومعدات تربية نحل وملصقاتها
٪١٤	١٥٥,٣٢٢,٢٨٤	الاعلاف الزراعية وملصقاتها
٪١٠,٣	٧٤,٦٥٢,٧٢١	قوارب الصيد وملصقاتها
٪٨,٢	٥٩,٧٤٩,٤٣٣	بيوت مضمّنة
٪٣,٨	٢٧,٣٥٧,٣١٨	مكائن وملصقاتها
٪٥	٣٧,٦٣٧,١٩٥	اغنام وملصقاتها
٪٢,٨٦	٢٠,٧٥١,٢٥٣	مخضات وملصقاتها
٪٢,٥	١٨,٤٧١,٢٤٤	غخاس كهربائي وملصقاته
٪٢,٤٥	١٧,٨٢٩,٣٥٨	مباني
٪١	٧,٤٧٨,٢٢٢	فساتل نخيل وملصقاتها
٪١,٥٣	١١,١٤٤,٥٢٢	صفر ابار
٪١,٧	١٢,٤٩٦,٣٣٨	مستودعات
٪١,٦	١١,٥٠١,٢٦٠	شركة ري بالتنقيط
٪١,٥	١٠,٨٣٣,٥٥١	ابقار وملصقاتها
٪١,٧٢	١٢,٤٨٥,٤٦٨	برك تجميع المياه
٪٢,٧	١٩,٩١١,١٠٣	مصاصل بستانية
٪٠,٩٧	٧,٥٥٣,١٢٣	مدرجات جبليّة
٪٠,٤	٣,١٨٩,٩٠٩	مواسير مياه الري
٪٠,٤	٢,٥٧٠,٣٧٩	رسوم ايصال التيار الكهربائي
٪٠,٢٥	١,٨٢٢,٦٥٦	راس كهرباء وملصقاته
٪٠,١	١,٥٧٧,٩٥٧	معدات رياح
٪٠,١	٤٩٥,٤٦١	مواسير صرف
٪٠,٦	٤٤٩,٣٢٢	صخائر طيور وارانب
٪٠,٤	٢٦٢,٥٢٣	دفاعات
٪٠,١	١٥٠,٥٧١	دينمو ومواد كهربائي
٪٠	.	اجهزة ري
٪٠,٤	٣,١١٩,٦٣٦	معدات صيد اسماك
٪٠,٢	١,٥١٨,٣٣٥	اسمحة
٪٠,١٩	١,٣٨١,٢٠١	بخور
٪٠,١	٣٦٥,٨٢٤	محروقات
٪٠,٥	٣٥٧,٣٩٢	مبيدات
٪٠,٢	١٢٨,٤٣٢	اكياس للصفط وعبوات لنقل التمور
٪٠	.	اجور حرائق
٪٠,٧٣	٥,٣٨٠,٧٥٥	تكاليف تشغيلية
٪١,٠٠	٧٢٦,٣٩٤,٦٨٩	المجموع

قروض متوسطة الاجل

قروض قصيرة الاجل



## نصيب القطاعات من المشاريع الزراعية المقرضة من قبل صندوق التنمية الزراعية للعام المالي ١٤٣٥ / ١٤٣٦ هـ



- القطاع النباتي
- قطاع التسويق الزراعي
- قطاع الألبان
- قطاع الدواجن

القطاعات	العدد	القيمة
قطاع الدواجن	٣٢	٢٣٧.٧٨٦.١٤٩
القطاع النباتي	١١	٥٠.٦٣٠.٦٥٢
قطاع التسويق الزراعي	١٨	٢٣٧.١٨٤ ...
قطاع الألبان	١	٤٠٠.٣٧.١٢٦
المجموع	٦٢	٥٦٥.٦٣٧.٩٢٧

## ثانياً: قروض المشاريع الزراعية المتخصصة:

تأتي قروض المشاريع الزراعية المتخصصة في المرتبة الثانية من حيث قيمة القروض المعتمدة خلال هذا العام المالي ١٤٣٥/١٤٣٦ هـ، وبلغت حوالي (٥٦٦) مليون ريال.

وقد قدمت هذه القروض بهدف إقامة مشاريع جديدة أو توسعة مشاريع قائمة، وقد كان نصيب قطاع الدواجن الأوفر حظاً من هذه المشاريع، بـ (٣٢) مشروع، بلغت قيمة القروض المعتمدة لها حوالي (٢٣٨) مليون ريال. وتشمل هذه المجموعة على (١٩) مشروع دواجن للاحم، بالإضافة إلى ثلاثة مشاريع توسعة، بلغت طاقتها الإنتاجية حوالي (٢٤) مليون طير في السنة. قيمة قروضها تقدر بـ (٩٦) مليون ريال. بالإضافة إلى (٦) مشاريع دجاج بياض، منها مشروع توسعة ذات طاقة سنوية من بيض المائدة تقدر بـ (٧٤٧) مليون بيضة. وقيمة قروضها حوالي (١٠٣) مليون ريال. وايضاً مشروع أمات دجاج للاحم بطاقة تقدر بـ (٢٩٢) ألف صوص في السنة، إجمالي قرضيهما بلغ حوالي (٣٢) مليون ريال. ومشروع جدات دجاج للاحم كانت طاقته السنوية (٢٣) ألف صوص، وبقرض بلغ حوالي (٤) مليون ريال. وأخيراً مشروع جديد تحت مسمى (إنتاج البيض السائل المبستر)، أقرض بمبلغ قدره (٢,٤) مليون ريال، لإنتاج (٢٤٩٦) طن من البيض السائل المبستر سنوياً.

أما قطاع التسويق الزراعي والذي يشمل على (١٨) مشروع زراعي، بلغ إجمالي قروضها حوالي (٢٣٧) مليون ريال. وهي عبارة عن (١٤) مشروع مصانع تمور، بلغت إجمالي قروضها حوالي (١١٧) مليون ريال، وتنتج ما يقارب (١٠٩) ألف طن من التمور ومشتقاتها. بالإضافة إلى (٣) مشاريع مسالخ ألبان، كانت قروضها تقدر بـ (١١١) مليون ريال، منها مشروع واحد توسعة، طاقتها تبلغ (١٧) ألف طير في الساعة. وأخيراً مركز تسويق للمنتجات الزراعية بقرض بلغ حوالي (٩) مليون ريال.

القطاع النباتي والذي يتمثل بـ (١١) مشروع بيوت محمية، منها مشروعين توسعة، كانت إجمالي قروضها تقدر بحوالي (٥١) مليون ريال، وبطاقة تقدر بـ (١٥) ألف طن في السنة.

وأخيراً قطاع الألبان وهو عبارة عن مشروع واحد توسعة فقط، هذه التوسعة تمثل إضافة للمشروع المقرض بـ (٤٢٠٠) بقرة، وقد بلغ قرضه حوالي (٤٠) مليون ريال. ولزيد من المعلومات في هذا الشأن ينظر الجداول من رقم (٤) إلى رقم (٨).

## القروض المعتمدة للمشاريع الزراعية والتي ساهم صندوق التنمية الزراعية في تمويلها خلال العام المالي ١٤٣٥ / ١٤٣٦ هـ ٢٠١٤ م

نوع المشروع	عدد المشاريع	الطاقة	الوحدة	قيمة القروض	%
دجاج لاصم	٢٢	٢٤.١٩٧.٣٥٢	طير/السنة	٩٦.٤٠٢.٦١٣	١٧%
أمامات دجاج لاصم	٢	٢٩٢.٤٤٥	صوص/السنة	٣١.٧٢٤.٤٦٨	٥.٦%
جذات دجاج لاصم	١	٢٣.٠٠٠	صوص/السنة	٣.٨٣١.٩٨٨	٠.٧%
دجاج بياض	٦	٧٤٧.٢٧٢.٨٠٠	بيضة/السنة	١٣.٣٩٧.٠٧٥	١٨%
إنتاج البيض السائل المبستر	١	٢.٤٩٦	طن/السنة	٢.٤٣٠.٠٠٥	٠.٤%
مسالخ دواجن	٣	١٧.٠٠٠	طير/الساعة	١١.٦٨٤.٧٨٠	١٩.٦%
بيوت محمية	١١	١٥.٠٢٩	طن/السنة	٥.٠٦٣.٠٦٥	٩%
مصانع تمور	١٤	١.٩.١.٠٥	طن/السنة	١١٧.٢٦٧.٥١٠	٢١%
إنتاج ألبان	١	٤.٢٠٠	بقرة	٤.٠٣٧.١٢٦	٧.١%
مركز تسويق المنتجات الزراعية	١			٩.٢٣١.٧١٠	١.٦%
<b>المجموع</b>	<b>٦٢</b>			<b>٥٦٥.٦٣٧.٩٢٧</b>	<b>١٠٠%</b>

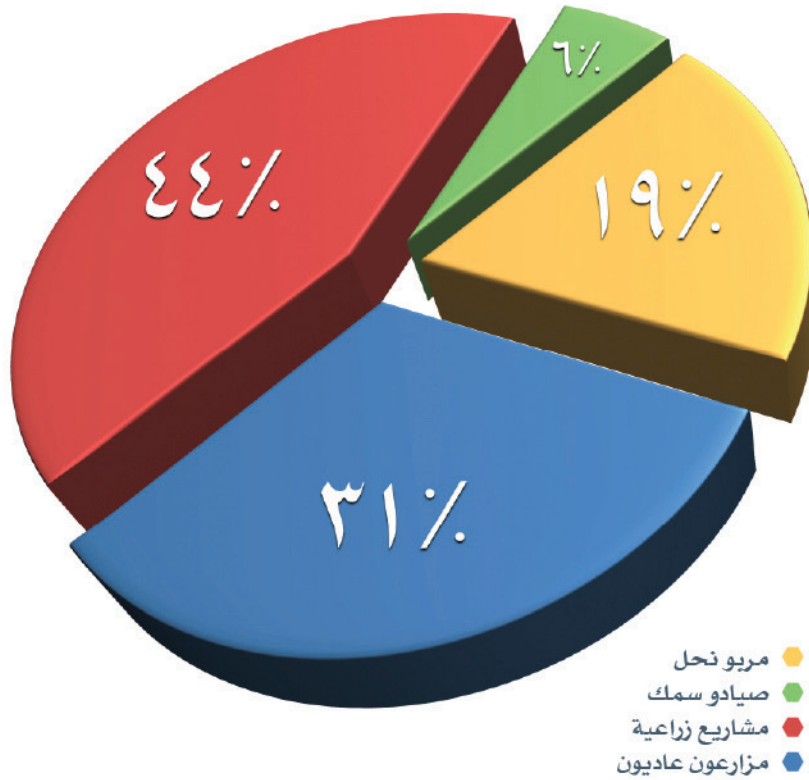
## مشاريع التوسعة

نوع المشروع	عدد المشاريع	الطاقة	الوحدة	قيمة القروض
دجاج لاصم	٣	٥٧٦٠٠٠	طير/السنة	٧٧٤.٣٣٧
		٥١٨٤٠٠		٢.٤٩٨.٢٠٧
		١٨٣٢٥٤٤		٥.٦٩٩.٠٤٢
بيوت محمية	٢	٢٤.٧	طن/السنة	٣.٧٣٢.٠٠٧
		٤٦٣		١.٦٨٠.٠٥٧
دجاج بياض	١	١٣.٠٠٠.٠٠٠	بيضة/السنة	٢.٦١٣.٤٤٥
مسالخ الالبان	١	٥٠٠	طير/الساعة	٣.٠٨٠.٩٠٩
إنتاج ألبان	١	٤٢٠٠	بقرة	٤.٠٣٧.١٢٦

القروض المعتمدة للمشاريع الزراعية موزعة على الفروع والتي ساهم صندوق التنمية الزراعية في تمويلها  
خلال العام المالي ١٤٣٥ / ١٤٣٦هـ ٢٠١٤م

المشاريع	دجاج لاصم		امات دجاج لاصم		جذات دجاج لاصم		دجاج بياض		إنتاج البيض السائل المبستر		مسالخ دواجن		بيوت مضمية		مصانع تمور		إنتاج ألبان		مركز تسويق المنتجات الزراعية		المجموع	
	العدد	القيمة	العدد	القيمة	العدد	القيمة	العدد	القيمة	العدد	القيمة	العدد	القيمة	العدد	القيمة	العدد	القيمة	العدد	القيمة	العدد	القيمة	العدد	القيمة
الرياض	٤	١٣,٣٥٣,٠١٨	١	٣,٩٩,٣٦٨			١	٤,٠٣٢,٧٢٢					٢	٨,٢٣٢,٦٦٧	٣	٢٣,٦١٥,٣٥٥					١١	٥٣,١٤٣,١٣٠
مكة المكرمة	٤	١٨,٣١٧,٤٦٣					١	٢٨,٣٧٧,٣٢٠	١	٦,٠٠٠,٠٠٠											٦	١,٦٦٩٤,٧٨٣
القصيم															٣	٣٥,٣٠٢,٧٧٧					٦	٤٨,٩٥١,٧٨٥
عسير	٦	٢٥,٠٣٨,٧٤٧					١	٧,٨٤٦,٣٠١													٧	٣٢,٨٨٥,٠٤٨
المنطقة الشرقية	٢	٨,٦٢٤,٠١٥					١	٥٢,٤٢٥,٧٢١			١	١٩,٨٧٤,٩٧١			١	٥,٨٥٣,١٣٢					٥	٨٦,٧٧٧,٨٣٩
المدينة المنورة	١	٢,٦٢٩,٤٢٩													٢	١٣,٥٢٦,٣٣٨					٣	١٦,١٥٥,٧٦٧
حائل	١	٩,٢٢٣,٦٨٧	١	٣,٨٣١,٩٨٨																	٢	١٣,٠٥٥,٦٧٥
الجوف																						
جازان																					١	٩,٢٣١,٧١٠
تبوك	١	٢٧,٨١٥,١٠٠											١	١,٢٥١,٨٠٧							٢	٣٨,٠٦٦,٩٠٧
الخرج	١	١,٠٢٤,٦٦٨					١	٨,١١٠,٥٦٦	١	٢,٤٣٠,٠٠٥			٣	١٣,٠٨٤,٤٠٦	٥	٣٨,٩٧٠,٦٠٨					١١	٧٢,٨٣١,٢٥٣
نجران																						
الحدود الشمالية																						
الباحة																						
المجموع	١٩	٨٧,٤٣١,٢٢٧	٢	٣١,٧٢٤,٤٦٨	١	٣,٨٣١,٩٨٨	٥	١٠,٧٨٣,٦٣٠	١	٢,٤٣٠,٠٠٥	٢	٧٩,٨٧٤,٩٧١	٩	٤٥,٢١٨,٥٨٨	١٤	١١٧,٢٦٧,٥١٠					٥٤	٤٧٧,٧٩٣,٨٩٧
مشاريع التوسعة																						
الرياض													١	٣,٧٣٢,٠٠٧							١	٣,٧٣٢,٠٠٧
عسير	٣	٨,٩٧١,٥٨٦									١	٣,٠٨٠,٩٠٩									٥	٤٢,٣٩٤,٨٤٠
المنطقة الشرقية													١	٤,٠٣٧,١٢٦							١	٤,٠٣٧,١٢٦
نجران													١	١,٦٨٠,٠٥٧							١	١,٦٨٠,٠٥٧
المجموع الكلي	٢٢	٩٦,٤٠٢,٦١٣	٢	٣١,٧٢٤,٤٦٨	١	٣,٨٣١,٩٨٨	٦	١٠,٣٧٩٧,٠٧٥	١	٢,٤٣٠,٠٠٥	٣	٨٦,٦٨٤,٧٨٠	١١	٥٠,٦٣٠,٦٥٢	١٤	١١٧,٢٦٧,٥١٠					٦٢	٥٦٥,٦٣٧,٩٢٧

## نسبة القروض المعتمدة موزعة على قطاعات المتعاملين للعام المالي ١٤٣٥ / ١٤٣٦ هـ - ٢٠١٤ م



## • توزيع القروض على قطاعات المتعاملين:

لقد امتدت خدمات الصندوق لتشمل كافة المزارعين والمستثمرين في القطاع الزراعي بشقيه الحيواني والنباتي، كما تنوعت مجالات تلك الخدمات في سبيل تطوير ذلك القطاع والارتقاء به ومواكبة الأساليب المتطورة والتقنية الحديثة. ويتعامل الصندوق مع أربع قطاعات رئيسية وهي على النحو التالي:

١- قطاع المزارعون العاديون: ويمثلون الأكثرية من المتعاملين مع الصندوق، إذ حصلوا على (٢٠١٢) قرضاً تمثل ما نسبته (٤٣%) من مجموع عدد القروض المعتمدة، وبلغ إجمالي القروض المعتمدة لهم حوالي (٣٩٩) مليون ريال. وقد استثمرت هذه القروض في تأمين احتياجات المزارعين من الآلات الزراعية، ومكائن ومضخات الري، والبيوت المحمية، والمستودعات، وتمديدات مواسير الري، والأسمدة، والبذور، وغيرها. (للاطلاع على المزيد من هذه المجالات راجع جدول رقم (٤)).

٢- قطاع المشاريع الزراعية المتخصصة: وهذا القطاع في المرتبة الأولى من حيث قيمة القروض المعتمدة، والتي بلغت نحو (٥٦٦) مليون ريال، وتمثل ما نسبته (٤٣%) من إجمالي قيمة القروض المعتمدة. وقد اعتمدت هذه القروض للإقامة مشاريع زراعية جديدة، أو توسعة مشاريع قائمة. (للاطلاع على المزيد من هذه المشاريع راجع جدول رقم (٥) و(٦)).

٣- قطاع مربو النحل: ويأتي هذا القطاع في المرتبة الثانية من حيث عدد القروض المقدمة من قبل الصندوق، بـ (٢١٤٥) قرض، تمثل (٤٦%) من إجمالي عدد القروض. وبلغت قيمة قروضها نحو (٢٥٠) مليون ريال.

٤- قطاع صيادي الأسماك: كان لهم نصيب لا بأس به من قروض الصندوق لهذا العام، إذ بلغ عدد القروض المعتمدة لهذا القطاع (٤٥٢) قرض بنسبة (٩,٧%) من إجمالي عدد القروض، وإجمالي قروضها نحو (٧٨) مليون ريال. وهذه القروض موزعة على الفروع الستة القريبة من المناطق الساحلية بالمملكة والمتمثلة بـ منطقة مكة المكرمة، ومنطقة عسير، والمنطقة الشرقية، ومنطقة المدينة المنورة، ومنطقة جازان، ومنطقة تبوك.

## حركة القروض المعتمدة موزعة على قطاعات المتعاملين بفروع صندوق التنمية الزراعية خلال العام المالي ١٤٣٥ / ١٤٣٦هـ ٢٠١٤م

المجموع	مربو نحل		صيادو سمك		مشاريع زراعية		مزارعون عاديون			
	القيمة	العدد	القيمة	العدد	القيمة	العدد	القيمة	العدد		
١٢٣.٥٠٥.٧٥٦	٣٢٨	٢٦٨.٨٣٠	٣		٥٦.٨٧٥.١٣٧	١٢	٦٦.٣٦١.٧٨٩	٣١٣	الرياض	
١٣٨.٤٩١.٦٥٠	٢١٧	١٢.٤٩٧.٣٥٩	١٠٢	٣.١٩٤.٩٧٧	٢٦	١.٦.٦٩٤.٧٨٣	٦	١٦.١٠٤.٥٣١	٨٣	مكة المكرمة
١١٠.١٩.٥٣٠	٢٥١	٣٤٩.٩١٠	٤		٤٨.٩٥١.٧٨٥	٦	٦٠.٧١٧.٨٣٥	٢٤١	القصيم	
١٤٧.٩٥١.٠٢٨	٦٤٧	٦٢.٩٧٣.٠٢٥	٥٧٣	١.٤١.٠٠٨	١٥	٧٥.٢٧٩.٨٨٨	١٢	٨.٢٨٨.١٠٧	٤٧	عسير
١٩٧.٧٦٩.٣٢٨	٤٠١	٧١.١٢٠	١	٤٤.٥١٤.٥٣٨	١١٩	١٢٦.٨١٤.٩٦٥	٦	٢٦.٣٦٨.٧٠٥	٢٧٥	المنطقة الشرقية
٣٩.٨٥٩.٣٩٨	٢١٨	١.٥١٨.٤١١	١٣	٩.٠٠٥.٩٣٤	٩٣	١٦.١٥٥.٧٦٧	٣	١٣.١٧٩.٢٨٦	١٠٩	المدينة المنورة
٤١.٤٣١.٩٢٠	٩٩	١.٥٩٨.٥٥٥	١٩			١٣.٠٥٥.٦٧٥	٢	٢٦.٧٧٧.٦٩٠	٧٨	حائل
٥٣.٣٨٠.٩٢٤	١٩٧							٥٣.٣٨٠.٩٢٤	١٩٧	الجوف
١٠٥.٣٧٣.٩٩٨	٧٤٠	١٦.٠٤٣.٥٣٩	١٥١	١٨.٣٧٤.١٧٣	١٨٦	٩.٢٣١.٧١٠	١	٦١.٧٢٤.٥٧٦	٤٠٢	جازان
٦١.٢٠٩.٦٤٩	١١٨	٦٠.٦٥٥	٧	١.٢٧٣.٧٣٤	١٣	٣٨.٠٦٦.٩٠٧	٢	٢١.٢٦٣.٣٥٣	٩٦	تبوك
١٠٨.٥٤٥.٧٤٩	١٢٥	١٨١.٧٣٥	٢			٧٢.٨٣١.٢٥٣	١١	٣٥.٥٣٢.٧٦١	١١٢	الخرج
١١٣.٩٤٩.٥٤٥	٨٤٧	١١٢.١٢٧.٦٦٣	٨٤٥			١.٦٨٠.٥٧	١	١٤١.٨٢٥	١	نجران
١.٠٧٣.٥٧١	٧							١.٠٧٣.٥٧١	٧	الحدود الشمالية
٤٩.٤٧٠.٥٧٠	٤٧٦	٤١.٥٠٤.١٥٤	٤٢٥					٧.٩٦٦.٤١٦	٥١	الباحة
١.٢٩٢.٠٣٢.٦١٦	٤.٦٧١	٢٤٩.٧٣٩.٩٥٦	٢.١٤٥	٧٧.٧٧٣.٣٦٤	٤٥٢	٥٦٥.٦٣٧.٩٢٧	٦٢	٣٩٨.٨٨١.٣٦٩	٢.٠١٢	المجموع

## • تصنيف القروض حسب نوع الضمان:

يجب أن يكون القرض الزراعي مضموناً بكامله بنوع واحد أو أكثر من الضمانات المحددة في نظام الصندوق والتي من بينها «الضمان الشخصي، الضمان العقاري، الضمان البنكي.. وغيرها»، كما يمكن أن يكون الضمان مزيجاً من عدة أنواع كالضمان الشخصي والعقاري معاً، أو العقاري والبنكي معاً.. وغيرها. ويأتي في المركز الأول القروض الممنوحة بضمانات شخصية من حيث العدد، وذلك بـ (٣٦٤٩) قرص، تمثل ما نسبته (٧٨)٪. أما من حيث قيمة القروض فقد بلغت إجمالي القروض المعتمدة بضمانات شخصية حوالي (٤٤٦) مليون ريال. أما الضمان العقاري فقد احتل المركز الأول من حيث قيمة القروض المعتمدة بهذا النوع من الضمانات، وذلك بقيمة بلغت نحو (٦٢٨) مليون ريال. واحتل الضمان البنكي المركز الأول في متوسط نصيب القرض الواحد من هذا النوع من الضمانات، وذلك بنحو (١٩) مليون ريال للقرض الواحد. كما أن أعلى ضمان من حيث القيمة كان من نصيب الضمان البنكي أيضاً، وذلك بـ (٦٠) مليون ريال لأحد المشاريع في منطقة مكة المكرمة.



## حركة القروض المعتمدة بصندوق التنمية الزراعية موزعة حسب الضمانات خلال العام المالي ١٤٣٥ / ١٤٣٦ هـ - ٢٠١٤ م

المجموع		أخرى		شخصي + عقاري		بنكي		عقاري		شخصي		
القيمة	العدد	القيمة	العدد	القيمة	العدد	القيمة	العدد	القيمة	العدد	القيمة	العدد	
١٢٣.٥٠٥.٧٥٦	٣٢٨			١٣.٥٣٣.٤٠٤	١٨			٩١.٥٥٧.٩٣٦	١٦٣	١٨.٤١٤.٤١٦	١٤٧	الرياض
١٣٨.٤٩١.٦٥٠	٢١٧					٦.٠٠٠.٠٠٠	١	٥٢.٠٨٦.٧٢٣	١٣	٢٦.٤٠٤.٩٢٧	٢٠٣	مكة المكرمة
١١٠.١٩.٥٣٠	٢٥١			٧.٠١٩.٧٠٩	٤			٩٢.٠٤٦.٤٩٠	١٧٩	١.٠٩٥٣.٣٣١	٦٨	القصيم
١٤٧.٩٥١.٠٢٨	٦٤٧	٣.٠٨٠.٩٠٩	١	١٢.٩٥٩.١٠٤	٣	١٢٤.٧١٥	١	٣٢.١٩١.٦٧٥	١٢	٧١.٨٦٥.٧٢٥	٦٣٠	عسير
١٩٧.٧٦٩.٣٢٨	٤٠١			٢.١٠٢.٩٩٥	٤	٤.٠٢٠.٤٠٠	٢	١٣٣.٣٥٦.٩٦٦	١٩٤	٢٢.١٠٥.٣٦٦	٢٠١	المنطقة الشرقية
٣٩.٨٥٩.٣٩٨	٢١٨			٢.٦٢٩.٤٢٩	١			١٦.٥٧٨.٣١٤	٢٥	٢.٠٦٥١.٦٥٥	١٩٢	المدينة المنورة
٤١.٤٣١.٩٢٠	٩٩			٤.٢٣٤.٢٢٦	١١			٣.٠٢٦٩.٣٣٢	٤٦	٦.٩٢٨.٣٦٢	٤٢	حائل
٥٣.٣٨٠.٩٢٤	١٩٧					١٥.٥٩٢.١٤٥	١	٣.٠٤١٥.٤٨٤	١٥١	٧.٣٧٣.٢٩٥	٤٥	الجوف
١٠٥.٣٧٣.٩٩٨	٧٤٠	٩.٤٣١.٧٠٦	٢					٥.٧٢٠.٧٧٢	١٤	٩.٠٢٢١.٥٢٠	٧٢٤	جازان
٦١.٢٠٩.٦٤٩	١١٨			٢.٦٩٠.٦٥٩	٦			٥٤.٦٦٩.١٤٩	٧٨	٣.٨٤٩.٨٤١	٣٤	تبوك
١٠٨.٥٤٥.٧٤٩	١٢٥			١٤.٤٨٣.٨٨٤	٨			٨٨.١٧٢.٣٤٢	٧٨	٥.٨٨٩.٥٢٣	٣٩	الخرج
١١٣.٩٤٩.٥٤٥	٨٤٧			١.٦٨٠.٠٥٧	١	١٢٩.٧٢٥	١	٩٢٢.٠٨١	٣	١١١.٢١٧.٦٨٢	٨٤٢	نجران
١.٠٧٣.٥٧١	٧									١.٠٧٣.٥٧١	٧	الحدود الشمالية
٤٩.٤٧٠.٥٧٠	٤٧٦							١٤٢.٥٤٨	١	٤٩.٣٢٨.٠٢٢	٤٧٥	الباحة
١.٢٩٢.٠٣٢.٦١٦	٤.٦٧١	٤.٠٢٤١.٥١٥	٣	٦١.٣٣٣.٤٦٧	٥٦	١١٦.٠٥٠.٥٨٦	٦	٦٢٨.١٢٩.٨١٢	٩٥٧	٤٤٦.٢٧٧.٢٣٦	٣.٦٤٩	المجموع

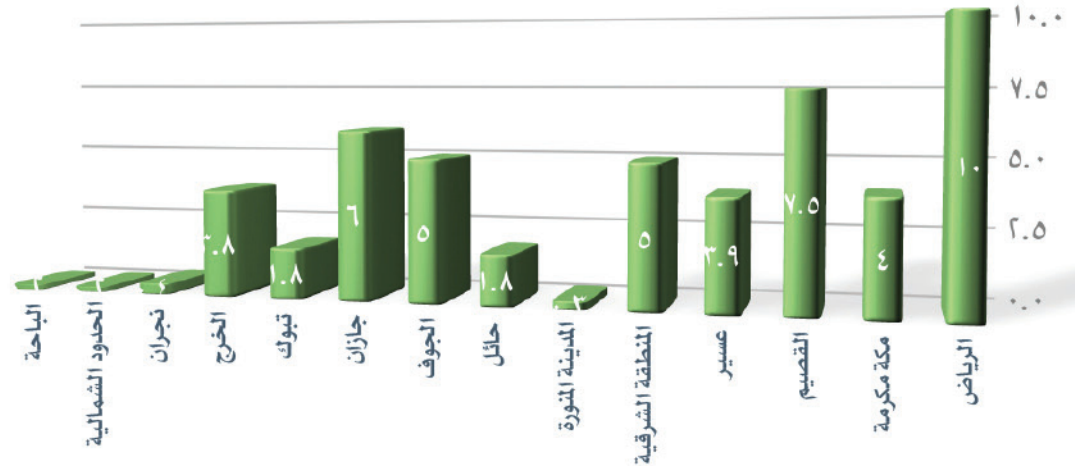
## إعانات السداد بفروع الصندوق خلال العام المالي ١٤٣٥ / ١٤٣٦هـ - ٢٠١٤م

الرياض	١.٠٢٥.٥٥٤
مكة المكرمة	٤.١٧٦.٣٠٤
القصيم	٧.٥٦٧.٦٤٠
عسير	٣.٨٨٢.٤٠٩
المنطقة الشرقية	٥.٤٦٧.٧٨٤
المدينة المنورة	٦١٢.٦١٩
حائل	١.٧١٦.٣٤٧
الجوف	٥.١١٣.٧٥٤
جازان	٦.٢٦٧.٧٢١
تبوك	١.٧٥٥.٢٦٦
الخرج	٣.٦٥٠.٥٢٦
نجران	٣٥٧.٢٣٢
الحدود الشمالية	١٥٠.٨٤٧
الباحة	١٩٦.٢٠٩
المجموع	٥٠.٥١٩.٢١٢

جدول (٩)

## الإعانات:

صدر قرار مجلس الوزراء رقم (٢١٧) وتاريخ ١٤٢٥/٧/٢٨هـ بالموافقة على اقتراح الصندوق بإعادة هيكلية الإعانات لتشمل المعدات والتجهيزات المنفذة على أرض المنشأة الزراعية التي لها علاقة بالعمليات الزراعية والإنتاجية والتسويقية المباشرة بما في ذلك المستودعات المبردة الملحقة بالمشروعات الإنتاجية والناقلات المبردة ومعدات الفرز والتدريج والتعبئة لدى المنتجين، وتشمل هذه الإعانة الجمعيات الزراعية والصناعات التي تعمل على توطيد صناعة المعدات والتجهيزات التي تستخدم تحديداً في المشروعات والأنشطة الزراعية كقطاع الدواجن والألبان والمعدات الحقلية، ولا تشمل الإعانة حضار الآبار أو مضخاتها أو المباني السكنية أو الإدارية أو رأس المال العامل أو المركبات ما عدا الناقلات المبردة المستخدمة في العمليات التسويقية المباشرة لنقل الإنتاج إلى السوق وتمنح تلك الإعانة بواقع (٢٥)٪ من قيمة القرض للمجالات المشمولة بالإعانة، ويشترط الالتزام بسداد أقساط القرض في مواعيدها المتفق عليها مع الصندوق لاستحقاقها تلك الإعانة. وقد بلغت إعانة السداد المستحقة والتي تم احتسابها خلال هذا العام المالي ١٤٣٥/١٤٣٦هـ حوالي (٥١) مليون ريال.



## • التحصيل:

يعتبر التحصيل رافداً مهماً ورئيسياً لنشاط الصندوق واستمراريته في تقديم القروض الزراعية، وذلك لاعتماده على موارده الذاتية من تحصيل القروض، ويبدل الصندوق جهداً في تطوير آليات التحصيل وتسهيل عملية السداد على المواطنين عن طريق السداد إلكترونياً عبر جميع القنوات المصرفية، وإرسال الإشعارات التذكيرية بالسداد إليهم عن طريق الهواتف النقالة. وكذلك دعم أقسام التحصيل في الصندوق بالأعداد الكافية من الحياة، وبمميزات وظيفية تساهم في زيادة نسبة التحصيل. كما يحرص الصندوق على التعاون والتنسيق مع الجهات الحكومية في حسم ما يستحق من أقساط القروض على المزارعين عند صرف المستحقات الخاصة بهم لدى تلك الجهات.

وقد بلغت متحصلات الصندوق خلال العام المالي ١٤٣٥/١٤٣٦هـ من الأقساط المستحقة حوالي (٧٥٧) مليون ريال. وبذلك بلغت جملة الأقساط المسددة للصندوق حوالي (٢٨.٨١١) مليون ريال، وبما نسبته (٨٧.٠٦٪) من جملة الأقساط المستحقة والبالغة حوالي (٣٣.٩٤) مليون ريال.

ويسعى الصندوق جاهداً إلى اتخاذ كافة الوسائل التي تؤدي إلى رفع نسبة التحصيل بما في ذلك تطبيق نظام إيرادات الدولة الصادر بالمرسوم الملكي الكريم رقم (م/٦٨) وتاريخ ١٤٣١/١١/١٨هـ بحق المقترضين وكفلائهم الممتنعين عن السداد، إضافة إلى تشجيع المستثمرين العاملين في القطاعين الزراعي والحيواني ولديهم الخبرة اللازمة في شراء المشاريع المتعثرة أو استئجارها وإعادة تشغيلها، مع جدولة أرصدة القروض في الحالات التي تستدعي ذلك، سعياً من الصندوق إلى استعادة تلك المشاريع نشاطها وسداد القروض المترتبة عليها، وقد باشر الصندوق الرفع إلى المحاكم التنفيذية لإلزام المتأخرين والمماطلين بالسداد لحقوق الصندوق.

## • برنامج الحكومة الإلكترونية (يسر) :

### نبذة عامة:

تولي حكومة المملكة اهتماماً كبيراً بالتحول إلى التعاملات الإلكترونية الحكومية؛ وذلك لما تقدمه مفاهيم التعاملات الإلكترونية الحكومية من فوائد كبيرة للاقتصاد الوطني. وبناءً على الأمر السامي الكريم رقم (٧/ب/٢٤٢٧) وتاريخ ١٤٢٤/١/١٦هـ المتضمن الموافقة على قيام وزارة المالية بالمشي قدماء في إنشاء برنامج للحكومة الإلكترونية. وبناءً على الأمر السامي الكريم رقم (١٣٣) وتاريخ ١٤٢٤/٥/٢١هـ القاضي بإيصال مهمة الإشراف على قطاع الاتصالات وتقنية المعلومات، ووضع الخطط التطويرية لهذا القطاع وتنفيذها، إلى وزارة الاتصالات وتقنية المعلومات، ومن ضمنها ما يتعلق بتطبيق التعاملات الإلكترونية الحكومية. وبناءً على الأمر السامي الكريم رقم (٧/ب/٣٣١٨١) وتاريخ ١٤٢٤/٥/١٠هـ القاضي بإحالة ما يتعلق بوضع خطة لتقديم الخدمات والمعاملات الحكومية إلكترونياً، وتوفير الموارد اللازمة لتنفيذها، إلى وزارة الاتصالات وتقنية المعلومات. وللأهمية القصوى للتعاون في مجالات متعددة للتحول إلى مجتمع المعلومات، وأهمية تضافر الجهود لتحقيق الأهداف المرجوة بإذن الله، أنشأت وزارة الاتصالات وتقنية المعلومات في عام ١٤٢٦ هـ (٢٠٠٥م) برنامج التعاملات الإلكترونية الحكومية (يسر) بمشاركة كل من: وزارة المالية، وهيئة الاتصالات وتقنية المعلومات، وشكلت لجنة إشرافية عليا مكونة من أصحاب المعالي وزير المالية، ووزير الاتصالات



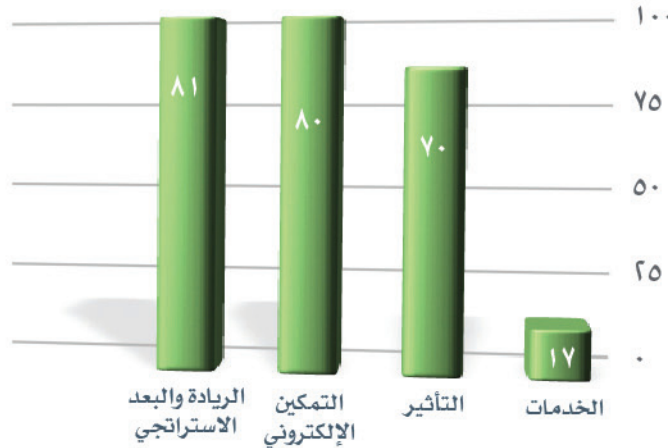
وتقنية المعلومات، ومحافظ هيئة الاتصالات وتقنية المعلومات، وقد انبثق عن هذه اللجنة لجنة توجيهية للبرنامج تتكون من عدد من المختصين في كل من وزارة المالية، ووزارة الاتصالات وتقنية المعلومات، وهيئة الاتصالات وتقنية المعلومات، إضافة إلى المدير العام للبرنامج (١).

### قياس التحول للتعاملات الإلكترونية:

نستعرض نتائج القياس الخاص بصندوق التنمية الزراعية وهو القياس الخامس للتحول للتعاملات الإلكترونية، والذي يعتبر آخر قياس تم عمله بالتعاون مع برنامج التعاملات الإلكترونية الحكومية (يسر)، وقد ركز القياس الخامس على مرحلة إتاحة الخدمات الإلكترونية، علماً بأن القياس الرابع قد ركز على مرحلة البناء. وقد حققت الجهة إنجازاً إجمالياً لهذه المرحلة من القياس قدره (٤٧,٤١)٪، وبذلك تكون الجهة قد أنجزت في مسيرة التحول الإجمالية (المؤشر التراكمي) ما قدره (٤٣,٩٧)٪، حسب ما يوضحه الجدول والرسوم البيانية:

النسبة المئوية	المؤشر
٤٧.٧٤	المؤشر الإجمالي لقياس التحول للجهة في مرحلة الإتاحة (مؤشر مرحلي)
٤٣.٩٧	المؤشر الإجمالي لقياس التحول للجهة في مسيرة التحول الإجمالية (مؤشر تراكمي) = (المؤشر المرحلي * ٤٠٪) + وزن المرحلة العالية وهي مرحلة الإتاحة (٢٥٪) (وزن المرحلة المجتازة سابقاً، وهي مرحلة البناء)

### مؤشر الإنجاز الإجمالي



اسم المنظور	مؤشر الإنجاز الإجمالي
الخدمات	١٧.١٦٪
التأثير	٧٠.١١٪
التمكين الإلكتروني	٨٠.٢٤٪
الريادة والبعث الاستراتيجي	٨١.١٣٪

(١) هذه النبذة مأخوذة من الموقع الرسمي لبرنامج (يسر)، ولمزيد من المعلومات يرجى زيارة الموقع [WWW.YESSER.GOV.SA](http://WWW.YESSER.GOV.SA)



## • تنمية الموارد البشرية:

حرصاً من صندوق التنمية الزراعية على تطوير وتنمية الكوادر البشرية لما يمثله ذلك من دور هام في تأدية مهامهم الوظيفية المنوطة بهم بكفاءة ومقدرة فنية عالية، فقد واصل الصندوق بذل الجهود والاهتمام اللازم بمجال التدريب والتطوير لجميع موظفيه بما يتماشى مع المتغيرات والتطورات التي شملت جميع قطاعات الصندوق.

### \* التدريب عن طريق معهد الإدارة العامة

تم في هذا العام المالي ١٤٣٥/١٤٣٦هـ تدريب (٦٢٣) موظف في برامج معهد الإدارة العامة والمحاسبة وبرامج شؤون الموظفين وبرامج الإدارة المكتبية والحاسب الآلي والميزانية والاقتصاد، والاحصاء، وغيرها من البرامج الكثيرة.

### \* التدريب في الدورات الخاصة

قام الصندوق بتوجيه التدريب لدى عدة معاهد خاصة في مجالات متخصصة تساعده على أداء مهامه بعد تعديل نظامه الجديد. حيث تم التدريب في عدة مجالات منها (إدارة المحافظ الاستثمارية ومخاطر الاستثمار، آلية البحث عن الفرص الاستثمارية في السوق المالية، المحاسبة في الأجهزة الحكومية والمؤسسات العامة، التدريب على نظام التدريب الآلي الجديد للصندوق) وغيرها، وقد تم في هذا العام المالي ١٤٣٥/١٤٣٦هـ تدريب (٧٩٧) موظف.

### \* الإيفاد الداخلي

يقوم الصندوق بإيفاد موظفيه بالتعاون مع جامعة الملك سعود للحصول على درجة الماجستير في هندسة الري والصرف، والإرشاد الزراعي والمجتمع الريفي، وكذلك في الاقتصاد الزراعي، وقد بلغ عدد الموفدين على هذه التخصصات أربعة موظفين. كما أن الصندوق يشجع موظفيه على إكمال دراساتهم الجامعية عن طريق الانتساب في الجامعات السعودية، وقد بلغ عدد المنتسبين لهذا العام (٧١) موظف.

### \* التدريب على الحاسب الآلي

لقد تم تدريب الموظفين على المهارات الأساسية للحاسب الآلي، وقد بلغ من اجتازوا هذه الدورة خلال العام المالي ١٤٣٥/١٤٣٦هـ (٦) موظفين.

### \* الندوات والمعارض الداخلية

وهي الندوات التي أقامها الصندوق أو شارك في إقامتها أو شارك بالحضور فيها داخل المملكة، وقد بلغ عدد المشاركين من الموظفين في مثل هذه الندوات (٧٦) موظف.

### \* الندوات والمعارض واللقاءات الخارجية

وهي الندوات التي أقامها الصندوق أو شارك في إقامتها أو شارك بالحضور فيها خارج المملكة، وقد بلغ عدد المشاركين من الموظفين في مثل هذه الندوات (٣٦) موظف.

### \* برنامج اللغة الإنجليزية بالخارج

يقوم هذا البرنامج على إرسال موظفين الصندوق الى معاهد متخصصة بتعليم اللغة الانجليزية خارج المملكة، مثل أمريكا، وقد بلغ عدد المرسلين على هذه البرامج موظف واحد فقط.

### \* الإبتعاث الخارجي

انطلاقاً من إيمان الصندوق بضرورة وجود موظفين ذوي درجات علمية عالية وذلك لرفع أداءه وتطوير أعماله، فقد قام الصندوق ومنذ العام المالي ١٤٣١/١٤٣٢هـ وحتى هذا العام ١٤٣٥/١٤٣٦هـ بإبتعاث اثنين من الموظفين للحصول على درجة الدكتوراه، والماجستير ستة موظفين. ولم يبتعث لهذا العام أي موظف.

# بيان بعدد المتدربين من موظفي صندوق التنمية الزراعية والبرامج التدريبية التي نفذت خلال العام المالي ١٤٣٥ / ١٤٣٦هـ - ٢٠١٤م

عدد المتدربين والبرامج موزعة حسب الفروع																جهة التدريب
المجموع	العمود الشمالية	الرياض	نجران	الخرج	تبوك	جازان	الجوف	حائل	المدينة	الشرقية	عسير	القصيم	مكة	الرياض	المركز الرئيسي	مجالات التدريب
٧٤		٤	٤	٧	٧	٥	٢	٤	١	١٥	٧	١٠	٤	٣	١	برامج الإدارة العامة
٩٣		٤	٢	٦	٦	٨	١	٨	١	٢٠	٢	١٦	٨	٦	٥	المحاسبة
٤٩			١	٤	١	٥	١	٥	٣	١٠	١	٧	٣	٥	٣	برامج شؤون الموظفين
٦٢			١	٣	١	٣	٢	٦	١	١٤	٢	١٧	٥	٦	١	برامج الإدارة المكتبية
٢٢		١				٢		٢		٢		١	١		١٣	الحاسب الالى
٧٣			٢	١٠	٣	٨	٢	٢	٢	٩	٣	٨	١٠	٨	٦	الميزانية والاقتصاد
٧٤		٢	١	١٠	٢	٣	٢	٥	٣	١٢	٥	٣	١٥	٨	٣	الاحصاء
٣٧			٣		٣	٤	٢	١	٣	٧	٣	١	٥	١	٤	إدارة المواد
١٥				٤				٣		٦		٢				السلوك الاداري
٨				٢						٢	١				٣	القانون
٤										٢				١	١	الإدارة الهندسية والمشروعات
٣								٣								العلاقات العامة
٧				١				١		٣		٢				الحلقات التطبيقية
١																البرامج الإعدادية
٥٢٢		١١	١٤	٤٧	٢٣	٣٨	١٢	٤٠	١٤	١٠٢	٢٤	٦٧	٥١	٣٨	٤١	عدد البرامج
٦٢٣		١١	١٨	٥٥	٢٥	٤٦	١٩	٥٧	١٦	١١٧	٢٥	٧٢	٦٠	٤٥	٥٧	عدد المتدربين
١٩	١	٢	٢	٢	٢	٢	٢	٢	٢	٢	٢	٢	٢	٢	٢	دراسة طلبات تمويل قروض المشاريع المتخصصة
٥				١		١	١	١		١		١	١			المحاسبة في الأجهزة الحكومية والمؤسسات العامة
١٤	١	١	١	١	١	١	١	١	١	١	١	١	١	١	١	التدريب على نظام التدريب الالى الجديد بالصندوق
٧٣			٦	٤		٥	٤					٢٢	٣	٤	٢٥	التعامل مع الآخرين في بيئة العمل
١١٠				٣			٤	٦	٨	١٠	٢٥	١٠	١٤	٥	٢٥	الاستثمار الفعال للوقت
٢٥				٣		٢	١		١		٦	٢	١	٢	٧	المهارات الاشرافية المتقدمة
٢٠										١		١		١	١٧	كن مدير مكتب قيادي
٤٣		١		٢	٣	٣	٤	٣	٢	١	٧	٦	١	١٠	١٠	حل المشكلات واتخاذ القرارات
٧٣				١			١	٨					٢٤	١٣	٢٦	التعامل مع ضغوط العمل
٤٣			٢	٥	٢	٤	١	٢	٤	١	٤	٤	١٠	٢	٢	المهارات المتقدمة في إعداد التقارير
٤															٤	برنامج الدورات التدريبية لإختيار زملاء جمعية المراجعين السعوديين
١٥															١٥	اساسيات التحليل المالي
١٣															١٣	إدارة المحافظ الاستثمارية ومخاطر الاستثمار
٣															٣	مكافحة الفساد الإداري
٢٠															٢٠	إعداد وعرض الحسابات الختامية والموازنات التقديرية
١٠٤	١	٢	٢	٩	٣	٣	٣	٥	٤	٤	٨	١٠	٥	٩	٣٦	تقييم الأداء الوظيفي
١															١	المهارات المتكاملة في إدارة المستودعات ومراقبة المخزون
٧٣				١			١	٥		٢٥		٢٣		٨	١٠	مهارات الاتصال الفعال
٤															٤	الجدار الناري
١															١	التميز التشغيلي في الخدمات المالية
٢٠						١	١	١		١	١	٦	١	٢	٦	تقييم دراسات الجدوى الاقتصادية للمشاريع الزراعية
٢٠	١			٢	١	١	٢	١	١	١	٢	٢	١	٢	٣	طرق الري الحديثة
١٠			١		١	١	١				١			١	٣	الفاكهة من الانتاج الى التسويق
٤															٤	المراجعة الداخلية
١٨			١	١		٤						٢		٣	٧	التعامل مع الآخرين في بيئة العمل
٣٨				٣	٢	١	٢	٣	٤	٣	٨	١	٤	٢	٥	الاستثمار الفعال للوقت
٢٠															٢٠	إعداد وعرض الحسابات الختامية والموازنات التقديرية
٤															٤	البحث عن الفرص الاستثمارية في السوق المالية
٧٩٧	٤	٦	١٥	٣٨	١٥	٢٤	٣٠	٤١	٢٧	٤٨	٦٣	٩٣	٦٧	٦٥	٢٦١	عدد المتدربين

## بيان بعدد المتدربين من موظفي صندوق التنمية الزراعية والبرامج التدريبية التي نفذت خلال العام المالي ١٤٣٥ / ١٤٣٦هـ - ٢٠١٤م

عدد المتدربين والبرامج موزعة حسب الفروع															
المجموع	الحدود الشمالية	الباحة	نجران	الخرج	تبوك	جازان	الجوف	حائل	المدينة	الشرقية	عسير	القصيم	مكة	الرياض	المركز الرئيسي
١															١
١														١	١
١													١		١
٧١		١	١			٨	١	١٠		٦	٨	٣	٦	١	٢٦
٧٥		١	١			٨	١	١٠		٦	٨	٣	٧	٢	٢٨
٦															٦
٦															٦
١															١
٢															٢
١															١
١															١
٣															٣
١															١
٧													٤		٣
٢٦		٢	٢	٢	٢	٢	٢	٢	٢	٢	٢	٢	٢	٢	٢
١															١
١															١
٢						٢									٢
١٥										١	١	١	٢	٢	١٠
١٥									١	١	١	١	٢	٢	٨
٧٦		٢	٢	٢	٢	٤	٢	٢	٣	٤	٣	٤	٤	١٠	٣٢
٢															٢
١															١
١															١
١															١
١															١
١															١
١٠				١	١	١	١	١					١	١	٣
١٠							١	١		١			١	١	٤
١															١
٣															٣
٤															٤
١															١
٣٦				١	١	١	٢	٢		١		١	٢	٢	٢٣
٠															٠
١															١
٠															٠
٠															٠
٠															٠
٠															٠
٠															٠

الإرشاد  
والإقتساب

الحاسب الآلي

الدورات والمعارض  
والداخليةالدورات والمعارض  
والقائدات الخارجيةالبرامج  
الإنجليزيةالبرامج  
الخارجية

## المنجز خلال العام المالي ١٤٣٥/١٤٣٦هـ ومقارنته بخطة التنمية التاسعة

### \* الإقراض:

كان من المتوقع حسب خطة التنمية التاسعة إقراض (٤٦٠٠) قرص خلال العام المالي ١٤٣٥/١٤٣٦هـ وبقيمة إجمالية قدرت بحوالي (١٠٧٥) مليون ريال، بينما ما تم إقراضه فعلياً للعام ذاته هو (٤٦٧١) قرصاً وبقيمة إجمالية بلغت حوالي (١٢٩٢) مليون ريال. كما هو موضح في الجدول التالي:

الخطة	القروض قصيرة الأجل		القروض متوسطة الأجل		إجمالي القروض	
	العدد	القيمة	العدد	القيمة	العدد	القيمة
الخطة	٨٠٠	١٠٥	٣٨٠٠	٩٧٠	٤٦٠٠	١٠٧٥
المنفذ	٢٢١	١٢	٤٤٥٠	١٢٨٠	٤٦٧١	١٢٩٢
القيمة بالمليون ريال						

ومن خلال الجدول يتضح لنا نسبة ما تحقق على أرض الواقع مقارنة بما كان مخطط له حيث أن:

- نسبة المحقق من القروض القصيرة من حيث العدد (٢٧,٦) %، ومن حيث القيمة (١١,٤) %، علماً بأن ذلك يعتمد على مدى الطلبات المقدمة من قبل المزارعين لهذه القروض.
- نسبة المحقق من القروض المتوسطة من حيث العدد (١١٧) %، ومن حيث القيمة (١٣٢) %.
- نسبة المحقق من إجمالي القروض من حيث العدد (١٠١,٥) %، ومن حيث القيمة (١٢٠,٢) %.

### \* الإعانات:

بلغت إعانة السداد المستحقة التي تم احتسابها خلال هذا العام المالي ١٤٣٥/١٤٣٦هـ حوالي (٥١) مليون ريال، تمثل حوالي (٣٢,٥) % من قيمت الإعانات المتوقعة في خطة التنمية التاسعة لنفس العام المالي والتي قدرت بـ (١٥٧) مليون ريال. علماً بأن الإعانة المقدرة في خطة التنمية التاسعة (والتي أعدت في عام ١٤٣١/١٤٣٢هـ الموافق لـ ٢٠١٠م)، كانت تشتمل على مجالات مثل (الآليات الزراعية، والمكائن، والمضخات، ومعدات تربية الدواجن..)، ولكن بعد صدور قرار إعادة هيكلة الإعانات وربط الإعانات بالسداد، توقف الصندوق عن صرف إعانات لهذه المجالات. وهذا ما يفسر انخفاض إعانات هذا العام عن المتوقع تحقيقه لنفس العام كما جاء في خطة التنمية التاسعة.

### \* التحصيل:

تمكن الصندوق من تحصيل حوالي (٧٥٧) مليون ريال خلال العام المالي ١٤٣٥/١٤٣٦هـ، وتمثل ما نسبته (٧٩,٧) % من القروض المتوقع تحصيلها في خطة التنمية التاسعة لنفس العام والمتوقعة بـ (٩٥٠) مليون ريال.

### \* تنمية القوى العاملة:

يوضح الجدول التالي ما تم تدريبه من موظفين وما كان متوقعاً حسب خطة التنمية التاسعة للعام نفسه.

تنمية القوى العاملة	التدريب داخل الصندوق	التدريب داخل المملكة	التدريب خارج المملكة	الإيفاد	الابتعاث
الخطة	٣٢٠	٦٠	٥٠٠	١٢	٨
المنفذ	٥٣	١٤٠٦	١	٧٥	.

لمزيد من المعلومات راجع جدول رقم (١٠)



## مقارنة إنجازات العام المالي ١٤٣٥/١٤٣٤ هـ مع ما تحقق في العام المالي ١٤٣٥/١٤٣٤ هـ

### \* القروض:

بلغ إجمالي القروض المعتمدة للعام المالي ١٤٣٥/١٤٣٦ هـ حوالي (١٢٩٢) مليون ريال، مقابل إجمالي ما تم إقراضه في العام المالي ١٤٣٤/١٤٣٥ هـ والبالغ حوالي (١٠٤٨) مليون ريال، وهو ما يمثل نسبة ارتفاع تعادل (٢٣,٣) % مقارنة بالعام المالي ١٤٣٤/١٤٣٥ هـ.

### \* الإعانات:

وفي مجال إعانات السداد والتي تحسم من القروض المستحقة عند سدادها في موعدها، تنفيذاً لقرار مجلس الوزراء رقم (٢١٧) وتاريخ ٢٨/٧/١٤٢٥ هـ فقد بلغت تلك الإعانات في العام المالي ١٤٣٥/١٤٣٦ هـ حوالي (٥١) مليون ريال، مقابل ما تم في العام المالي ١٤٣٤/١٤٣٥ هـ والبالغ حوالي (٤١) مليون ريال وهو ما يمثل نسبة ارتفاع تعادل (٢٤,٤) % عن العام الفائت.

### \* التحصيل:

أما بالنسبة للتحصيل فقد تم تحصيل حوالي (٧٥٧) مليون ريال خلال العام المالي ١٤٣٥/١٤٣٦ هـ مقارنة بما تم تحصيله في العام المالي ١٤٣٤/١٤٣٥ هـ والبالغ حوالي (٧٨٢) مليون ريال. وهو ما يمثل انخفاضاً قدره حوالي (٢٥) مليون ريال، وبنسبة (٣,٢) % وبذلك بلغت جملة المبالغ التي تم تحصيلها من المزارعين منذ

بدء نشاط الصندوق وحتى نهاية العام المالي ١٤٣٥/١٤٣٦ هـ حوالي (٢٨٨١١) مليون ريال وذلك من جملة ما استحق عليهم خلال تلك المدة والتي تبلغ حوالي (٣٣٠٩٣) مليون ريال، وعليه فإن النسبة العامة التراكمية للتحصيل حوالي (٨٧,٠٦) %، راجع جدول رقم (١٨).

\* نمت عوائد الصندوق في العام المالي ١٤٣٥/١٤٣٦ هـ الموافق لـ ٢٠١٤م بنسبة (٤٠٠) % عن العام المالي ١٤٣٤/١٤٣٥ هـ، ٢٠١٣م، لتغطي جزءاً من المصروفات الإدارية للصندوق.

النشاط	١٤٣٥/١٤٣٦ هـ		١٤٣٤/١٤٣٥ هـ		نسبة الإنجاز %
	العدد	القيمة	العدد	القيمة	
القروض	٤٥٢٤	١٠٤٨	٤٦٧١	١٢٩٢	٢٣,٣
الإعانات		٤١		٥١	٢٤,٤
التحصيل		٧٨٢		٧٥٧	٣,٢-
القيمة بالمليون ريال					

## نشاط الصندوق في مجال التسويق الزراعي:

• إنشاء جمعيات تعاونية محلية في مناطق إنتاج التمور بالمملكة، تهتم بتقديم الخدمات اللازمة في مجال إنتاج وتصنيع التمور.

• إنشاء مجلس لإنتاج وتصنيع التمور يضم ممثلين عن تلك الجمعيات المحلية والوزارات ذات العلاقة، للعمل على تذليل العقبات التي تواجههم في مجال إنتاج وتصنيع وتسويق التمور.

وقام الصندوق بتنفيذ برنامج تنشيط عملية التسويق الزراعي عن طريق منح قروض للمنتجين وللمواطنين، وخاصة فئة الشباب منهم، مما يساعد على إيجاد فرص عمل جديدة للمواطنين فضلاً عن أهميتها في استيعاب وتسويق إنتاج المزارع والمشاريع الصغيرة، التي لا تتوفر لديها وسائل التسويق، مما وفر لها بعض عناصر النجاح، والتي من أهمها تسويق الإنتاج، ولكون التسويق من أهم الأنشطة لتصريف المنتجات الزراعية، فإن الصندوق يهتم بهذا النشاط، إذ بلغ إجمالي ما تم إتمامه من قروض للمشاريع في مجال التسويق الزراعي (١٨٦) قرصاً، قيمتها الإجمالية حوالي (١٤٠٩) مليون ريال، موزعة على الأنشطة المختلفة للتسويق كالتالي:

### • مستودعات التبريد:

لقد ساهم الصندوق في إتمام (٦٢) قرصاً لمشاريع مستودعات التبريد، تبلغ طاقتها التخزينية حوالي (٢٣٠) ألف طن، وقيمة إجمالية قدرها حوالي (٢٩٧) مليون ريال، بينما لم تكن هناك طلبات مقدمة للصندوق خلال العام المالي ١٤٣٥/١٤٣٦هـ لتمويل مشاريع مستودعات التبريد.

### • تصنيع وتعبئة التمور:

لقد بلغ عدد القروض المعتمدة لمصانع التمور من قبل الصندوق (٦٦) قرصاً، طاقتها الإنتاجية السنوية تقدر بحوالي (٢٥٥) ألف طن، وإجمالي قروضها حوالي (٣١٧) مليون ريال، أعتمد خلال هذا العام (١٤) قرصاً، طاقتها الإنتاجية السنوية (١٠٩) ألف طن، وقيمة إجمالية تقدر بحوالي (١١٧) مليون ريال.

### • مسالخ آلية للدواجن:

وفي مجال دعم المسالخ الآلية بهدف خدمة المستثمرين وأصحاب المشاريع الصغيرة لدواجن والتي لا تتوفر لديهم تلك المسالخ، وذلك باستيعاب وتسويق إنتاجهم، فقد بلغ عدد القروض المعتمدة والتي تم إتمامها في هذا المجال (٣٠) قرصاً، طاقتها الإجمالية نحو (١٦٧) ألف طير في الساعة، إجمالي قيمة قروضها حوالي (٦٠٨) مليون ريال، وقد تم خلال العام المالي ١٤٣٥/١٤٣٦هـ

من منطلق إيمان الصندوق بأهمية التسويق في التنمية الزراعية حيث يعتبر الوجه الآخر لعملية الإنتاج المكمل لها، فقد أولاه الصندوق ما يستحقه من اهتمام وذلك بالإسهام والعمل على التغلب على المشاكل التسويقية للمزارع وكافة المشروعات الزراعية خاصة الصغيرة والمتوسطة منها، كما أن الاهتمام بتحسين وتطوير الأعمال والأنشطة الزراعية المرتبطة بعملية تسويق المحاصيل والمنتجات الزراعية أمر ضروري إذ تعتبر من أهم مقومات نجاح عملية التسويق ورفع الكفاءة التسويقية لتلك المنتجات الزراعية.

وانطلاقاً من ذلك فقد حرص الصندوق على تقديم خدماته وتطويرها بما يخدم مسيرة التنمية وحتى يتواءم مجال التسويق مع المجال الإنتاجي، والذي قطعت المملكة فيه شوطاً كبيراً، ومن ذلك ما يلي:

• تشجيع القطاع الخاص وقيام الشركات للدخول في هذا المجال من الاستثمار وفي مختلف الأنشطة الزراعية «وفقاً لضوابط الإقراض بالصندوق» بما في ذلك إدخال التقنيات الحديثة في عملية التسويق وما يلحق بها من الخدمات والأنشطة المساندة، كعمليات الفرز والتدريج، والتعبئة، والتجفيف، وغيرها من عمليات التصنيع المناسبة لكل منها، ويساعد ذلك مع الطاقات الإنتاجية بالمناطق، في ظل المتطلبات المستقبلية، وكذلك بتصنيع الأدوات والمتطلبات اللازمة لذلك.

• دعم إقامة مستودعات التبريد والمخازن المبردة لمختلف المحاصيل والمنتجات الزراعية المحلية، وذلك بتمويل مشروعاتها وما يلحق بها من الأعمال والأنشطة المساندة ووسائل النقل وغيرها مما يعد لازماً ومكملاً لهذا النشاط من الإستثمار.

• دعم وتشجيع الجمعيات التعاونية المختصة بالتسويق الزراعي، لتنشيط عملها وتفعيل دورها الإيجابي المهم في هذا المجال.

كما تجدر الإشارة الى ما اتخذته مجلس إدارة الصندوق من قرارات وتوصيات عديدة لتشجيع وتطوير التسويق الزراعي داخل المملكة وخارجها، بما في ذلك دعم الصادرات، خاصة في مجال التمور، والعمل على فتح أسواق جديدة خارجية، نظراً لما تتمتع به المملكة من مميزات في مجال إنتاجها، جعلتها في مصاف أكبر الدول المنتجة لها في العالم، وهو الأمر الذي لا ينسجم مع حصتها المحدودة جداً في الأسواق العالمية، حيث أقر مجلس إدارة الصندوق توصيات لوضع سياسة للنهوض بإنتاج التمور بالمملكة وتصنيعها وتسويقها، تشمل:





تمويل (٣) مشاريع، وبطاقة (١٧) ألف طير في الساعة، وقيمة تقدر بحوالي (١١١) مليون ريال.

#### • معاصر الزيتون والسهم:

ساهم الصندوق في اعتماد (٧) قروض لمشاريع معاصر الزيتون والسهم، تبلغ طاقتها الإنتاجية السنوية (١٣) ألف طن، وقيمة قروضها حوالي (١٣) مليون ريال بينما لم تكن هناك طلبات مقدمة للصندوق خلال العام المالي ١٤٣٥/١٤٣٦هـ لتمويل مشاريع معاصر الزيتون والسهم.

#### • مصانع المنتجات الزراعية:

قام الصندوق بتمويل مشروع تبريد وتجميد الخضار بقرض بلغ حوالي ثلاثة ملايين ريال. وكذلك مصنع صناعات غذائية لتصنيع منتجات التمور ومنتجات الطماطم بطاقة سنوية مقدارها (٣١٠٠) طن و(١٦٠٠) طن على التوالي، كان قيمة القرض المعتمد حوالي خمسة ملايين ريال. ومصنع لإنتاج الجيلاتين ومواد عضوية من مخلفات الأضاحي والهدي بمكة المكرمة بطاقة سنوية (٣٠٠٠) طن جيلاتين و(٦٠٠) طن كبسولات وبقرض بلغ (٣١) مليون ريال. ومصنع سميد الذرة وجريش القمح القاسي طاقتة السنوية (٢٠) ألف طن، وبقرض بلغ حوالي (٥,٢) مليون ريال وأخيراً مصنعي منتجات زراعية طاقتهما السنوية سبعة آلاف طن، وبقروض بلغت قيمتها تسعة ملايين ريال.

#### • مركز تسويق منتجات زراعية:

قام الصندوق بتقديم (٧) قروض لمراكز تسويق المنتجات الزراعية، كان إجمالي قروضها حوالي (٥٨) مليون ريال، وطاقتها تقدر بحوالي (٤٤) ألف طن في السنة. كان نصيب هذا العام تقديم الدعم من قبل الصندوق لمشروع واحد بقرض بلغ نحو تسعة ملايين ريال.

#### • مصانع الأعلاف:

ساهم الصندوق في اعتماد (٨) قروض لمصانع الأعلاف، طاقتها السنوية بلغت (٤٨٦) ألف طن، وقيمة بلغت حوالي (٦٤) مليون ريال.

## القروض المعتمدة لمشاريع التسويق الزراعي والتي ساهم صندوق التنمية الزراعية في تمويلها منذ إنشائه حتى نهاية العام المالي ١٤٣٥ / ١٤٣٦ هـ ٢٠١٤ م

نوع المشروع	عدد القروض	الطاقة	الوحدة	القيمة
مسلخ دواجن	٣٠	١٦٦.٥٩٣	طير / ساعة	٦.٧٠٥٨٢.٤٦٩
مصانع تمر	٦٦	٢٥٥.١٨١	طن / السنة	٣١٦.٧٠٣.١٨٥
مصانع أعلاف	٨	٤٨٦.٠٠٠	طن / السنة	٦٤.٣٥٨.٤٩١
مستودعات تبريد	٦٢	٢٢٩.٦٣٨	طن / السنة	٢٩٧.٣٢٣.٠٨٧
معاصر زيتون وسهم	٧	١٣.٠٥٠	طن / السنة	١٣.٠٥٢.٣٨٢
مصنع صناعات غذائية	١	٣١٠٠٠ منتجات تمر و ١٦٠٠ منتجات طماطم	طن / السنة	٤.٧٠٠.٠٠٠
مصنع منتجات زراعية	٢	٧.٢٤٥	طن / السنة	٨.٧٥٧.٣٧٧
مصنع تبريد وتجميد الخضار	١	٠.٥	طن / السنة	٢.٨٤٠.٦٠٠
إنتاج جلاتين ومواد عضوية	١	٣٠٠٠ جلاتين و ٦٠٠٠ كبسولات	طن / السنة	٣١.٠٠٠.٠٠٠
مركز تسويق المنتجات الزراعية	٧	٤٤.٢٨٠	طن / السنة	٥٧.٦٩٩.١٤١
مصنع سميد الذرة وجريش القمح القاسي	١	٢.٠٠٠	طن / السنة	٥.٢١٠.٤٦٠
الإجمالي	١٨٦			١.٤٠٩.٢٢٧.١٩٢

### نشاط الصندوق في مجال دعم الجمعيات التعاونية الزراعية

إيماناً من الصندوق بأهمية الدور الذي تلعبه الجمعيات التعاونية الزراعية ودورها الفعال في التنمية الزراعية وما تقوم به في مجال التسويق الزراعي - بصفة خاصة - من إحدات توازن فعلي بين العرض والطلب للمنتجات الزراعية بما يعمل على المساهمة في التغلب على المشاكل التسويقية للمزارع والمشروعات الزراعية خاصة ذات السعات المحدودة أو المتوسطة منها، فقد حرص الصندوق على تشجيع تلك الجمعيات والعمل على دعمها ومساعدتها بالقروض اللازمة مع استثنائها من معدلات الإقراض، حيث يتم تمويلها بنسبة ١٠٠٪ من التكلفة الإجمالية لما تقوم به من مشروعات مختلفة، وذلك لتمكينها من مزاولة أنشطتها وتفعيل دورها الإيجابي والهام في تنمية الثروة الزراعية وانتعاشها.

كما أكد مجلس إدارة الصندوق (بقراره رقم ٥، جلسة رقم ٣٦٦، وتاريخ ١٢/٣/١٤٢١هـ) على دور الجمعيات التعاونية الزراعية لدعم العملية التسويقية وخاصة في مجال تسويق المحاصيل والمنتجات الزراعية وذلك عن طريق اتخاذ ترتيبات نظامية ومؤسسية نحو جعل هذه الجمعيات مؤسسات اقتصادية فاعلة من خلال إصدار التعليمات النظامية المطلوبة لتمكين تلك الجمعيات من مزاولة أنشطتها الإنتاجية والتسويقية بما يتلائم والحاجة الماسة لها والطلب من الجهات المسؤولة دعم هذا التوجه لدى الجهات العليا لاستصدار الأنظمة والتعليمات اللازمة لتفعيل دورها الاقتصادي ومساعدتها بالقروض اللازمة.

كما أوصى المجلس بقراره رقم (٧)، وبنفس الجلسة والتاريخ أعلاه. استثناء الجمعيات التعاونية التي تتولى تنفيذ مشروعات تدعم التسويق الزراعي داخل المملكة أو خارجها بما في ذلك دعم الصادرات وخاصة في مجال التمور، وكذلك الجمعيات التي تقيم أنشطة أو مشروعات تدعم نقل التقنية الحديثة في المجال الزراعي، أو تلك التي تستكمل حلقات مفقودة في القطاع الزراعي وذلك من بعض شروط الإقراض وبخاصة شروط الضمان حيث سيتم النظر في ضمانات كل قرض في حينه. وصدر قرار مجلس الوزراء (رقم ٧٣، وتاريخ ٩/٣/١٤٢٩هـ) بالموافقة على نظام الجمعيات التعاونية. وتجاوبا مع توجيهات الدولة فقد أقر مجلس إدارة الصندوق إنشاء إدارة متخصصة بقروض الجمعيات التعاونية الزراعية، والإشراف عليها ومتابعتها، كما أقر لائحة جديدة للتسليف التعاوني بدل اللائحة السابقة.





وقد قدم الصندوق دعماً للجمعيات التعاونية الزراعية حيث بلغ عددها (٤٥) جمعية، قدم لها (١٠٥) قروض بلغت قيمتها حوالي (٢٧٥) مليون ريال، وتمثلت معظم تلك القروض في السابق في معدات ومستلزمات الإنتاج للمزارعين من بذور وأسمدة. ونظراً لمواكبة بعض الجمعيات التعاونية الزراعية لمتطلبات المزارعين والأسواق، وكذلك اهتمام الدولة بتطوير الجمعيات، فقد اتجهت هذه الجمعيات الى الاقتراض لإنشاء مستودعات تبريد، ومراكز تسويق، ومختبرات، وغيرها من الأنشطة التي تساعد قطاع المنتجين الزراعيين على تسويق منتجاتهم. وكان آخر هذا الدعم اعتماد قرض بقيمة بلغت نحو (٩) مليون ريال قدمت للجمعية التعاونية متعددة الأغراض بجازان، لإنشاء مركز تسويق للمنتجات الزراعية.

### الجمعيات التعاونية الزراعية التي ساهم صندوق التنمية الزراعية في دعمها حتى نهاية العام المالي ١٤٣٥ / ١٤٣٦ هـ ٢٠١٤م

القيمة	عدد القروض	عدد الجمعيات	الفروع
٧.٤٢٠.٤٧٠	٢٧	١١	الرياض
٤.٤٠.٤٤٤	٤	٢	مكة المكرمة
٤٥.٠٢٨.٩٦٢	١٩	٦	القصيم
١٩٥.٢٤٧.٧٣٦	٦	٤	عسير
			المنطقة الشرقية
١.٢٤٢.٧٤٦	٦	٣	المدينة المنورة
٨٣٧.٨٧٧	١٤	٨	حائل
١.٩٤٠.٩٦٣	٤	٢	الجوف
١٥.٨٨٤.٧٠٢	٣	٢	جازان
١.٦٦٢.٤٤١	٣	١	تبوك
٤.٥٣٦.٤٥٩	١٤	٤	الخرج
٦٧.٠٩٥٩	٥	٢	نجران
			الحدود الشمالية
			الباحة
٢٧٤.٨٧٧.٣٥٩	١٠٥	٤٥	المجموع

جدول (١١)

## استعراض نشاط الصندوق على (٥١) عاماً

لقد انعكست الآثار الإيجابية لمساهمات الصندوق على تطوير أداء القطاع الزراعي بالمملكة، وزيادة نموه خلال السنوات الماضية، وتتمثل هذه الانعكاسات فيما تشهده المملكة من طفرة كبيرة في المنتجات الزراعية بشقيها النباتي والحيواني، وما زال الصندوق يواصل إنجازاته المتميزة، إذ بلغ إجمالي القروض المعتمدة منذ بدء نشاط الصندوق في عام ١٣٨٤/١٣٨٥هـ حتى نهاية العام المالي ١٤٣٥/١٤٣٦هـ (٤٥٢٣٤٤) قرصاً، قيمتها الإجمالية المعتمدة حوالي (٤٦٥٦١) مليون ريال. راجع جدول رقم (١٢).

ولقد جاء قطاع المزارعين العاديين وصيادي الأسماك ومربي النحل (وغالبيتهم من صغار المزارعين) في مقدمة المستفيدين من تلك القروض كما هو موضح في الجدول رقم (١٣).

ولقد استثمرت هذه القروض في تأمين كافة احتياجات المزارعين من وسائل ومستلزمات الإنتاج الزراعي كالمكائن ومضخات الري، وحفر الآبار، وأجهزة الري، وآليات رفع المياه من غطاسات ودفاعات ورؤوس كهربائية ومولدات كهربائية، وتأمين بيوت محمية، وفسائل نخيل وشتلات فاكهة، وفي تأمين قوارب ومعدات الصيد لصيادي الأسماك، وخلايا ومعدات تربية نحل العسل، وكذلك تأمين البذور، والأسمدة، والمحروقات، والمبيدات. أنظر جدول رقم (١٤)

وفي مجال المشاريع الزراعية المتخصصة فقد ساهمت تلك القروض والتي قدمها الصندوق على مدى واحد وخمسين عاماً في تقديم (٥٠٨٠) قرصاً وبقية إجمالية بلغت حوالي (١١٩٨٩) مليون ريال. ولقد كان نصيب قطاع الدواجن ذا الحظ الأوفر من هذه القروض إذ بلغت عدد القروض المقدمة لهذا القطاع (١٢٠٣) قروض، تمثل ما نسبته (٢٣,٧)٪ من إجمالي عدد قروض المشاريع الزراعية، وقد بلغت قيمتها الإجمالية حوالي (٤١٥٨) مليون ريال، بما يمثل (٣٤,٧)٪ من إجمالي قيمة القروض المقدمة للمشاريع. وتشمل هذه المجموعة مشاريع تربية دجاج اللحم، وأمات دجاج اللحم، وجدات دجاج اللحم، والدجاج البياض، وأمات الدجاج البياض، ومشاريع الفقاسات، والمسالخ الآلية.

وفيما يخص مشاريع الإنتاج النباتي (مشاريع القمح، والشعير، والأعلاف، والفاكهة، والخضار المكشوفة، والنخيل، والبطاطس)، فقد بلغ عدد القروض المقدمة لهذه المشاريع (٢٩٨٥) قرصاً، تمثل (٥٩)٪ من إجمالي عدد القروض المعتمدة للمشاريع الزراعية، وإجمالي قيمة قروضها (٣٤٧٥) مليون ريال وتمثل ما نسبته (٢٩)٪ من إجمالي قيمة قروض المشاريع الزراعية. وكذلك مشاريع البيوت المحمية فقد بلغ عدد قروضها (٣٩٧) قرصاً، تمثل (٨)٪ من عدد القروض المعتمدة للمشاريع الزراعية، وبقية إجمالية تقدر بحوالي (١٥٥٩) مليون ريال، وتمثل ما نسبته (١٣)٪ من إجمالي قيمة قروض المشاريع الزراعية. هذا بالإضافة إلى مشاريع إنتاج الألبان، وتربية الأسماك والروبيان، وكذلك مصانع التمور، ومعاصر الزيتون والسمن، وسميد الذرة وجريش القمح، ومشاريع مستودعات التبريد، وغيرها من المشاريع الزراعية المتخصصة. راجع جدول رقم (١٥)

• **الإعانات:** بلغ إجمالي قيمة الإعانات المصروفة من قبل الصندوق منذ العام المالي ١٣٩٣/١٣٩٤هـ وحتى نهاية العام المالي ١٤٣٥/١٤٣٦هـ (١٣٣٨٢) مليون ريال، راجع جدول رقم (١٣).

• **التحصيل:** بلغت جملة المبالغ التي تم تحصيلها من المزارعين منذ بدء نشاط الصندوق وحتى نهاية العام المالي ١٤٣٥/١٤٣٦هـ حوالي (٢٨٨١١) مليون ريال وذلك من جملة ما استحق عليهم خلال تلك المدة والتي تبلغ حوالي (٣٣٠٩٣) مليون ريال، وعليه فإن النسبة العامة التراكمية للتحصيل حوالي (٨٧,٠٦)٪ راجع جدول رقم (١٨).





## حركة القروض موزعة على قطاعات المتعاملين منذ تأسيس صندوق التنمية الزراعية حتى نهاية العام المالي ١٤٣٥/١٤٣٦ هـ ٢٠١٤م

المجموع		مربو نحل		صيادو سمك		مشاريع زراعية		مزارعون عاديون		السنوات
القيمة	العدد	القيمة	العدد	القيمة	العدد	القيمة	العدد	القيمة	العدد	
٢٣,١٠٠,٦٤١,٢٥٠	٣٤١,٦٤٧	٤٤,٦٩٤,٧٤٨	٥,٩٨١	١٣٩,٨٧٢,٦٤٦	٣٢١٦	٥,٥٨٢,٩٧٦,٣٨١	١٨٠٦	١٧,٣٣٣,٠٩٧,٤٧٥	٣٣٠,٦٤٤	١٤٠٩/١٤٠٨-١٣٨٥/١٣٨٤
٨٥٤,٣٠٣,٣٧٠	٤,١٤٢	١,١٦٦,٤٢٢	٤٥٦	١٦,١١٤,٨٨٣	٢١٢	١٩٥,٨١٤,٤٩٤	١٣٠	٦٤١,٢٠٧,٥٧١	٣,٣٤٤	١٤١٠/١٤٠٩
١,١٦,٦٤٦,٤٦٣	٤,١٢٣	.	.	٢١,٣١١,٠١٣	٢٣٦	٣٧٥,٢١١,٣٢٥	٢٦٣	٦٢,٠١٢٤,١٢٥	٣,٦٢٤	١٤١١/١٤١٠
٧٥٦,٨٤٢,٨٨٥	٣,٧٣٣	١,٢٤٠,٦٥٥	٨٦	٢٥,٥١٠,٣٠٦	٢٩١	٢٢٤,٢٣٨,٨٥١	١٨٦	٥٠,٥٨٥٣,٠٧٣	٣,١٧٠	١٤١٢/١٤١١
٧٧٥,١٤٩,٥٩٨	٤,٣٧٤	٢,٤٨٥,٥٧٩	١٤٤	٤٥,٣١٥,٣٥٧	٤٨٢	١٣٢,٧٠١,٢٥٧	١٢٩	٥٩٤,٦٤٧,٤٠٥	٣,٦١٩	١٤١٣/١٤١٢
٩٣٠,٥٦١,٢٧٤	٤,٤٢٩	٢,٣٦٨,٨٨٥	١١٦	٦١,٤٥١,٨٥٠	٥٧٠	٣٢٤,٠٥٥,١٨٠	٢٩٢	٥٤٢,٦٨٥,٣٥٩	٣,٤٥١	١٤١٤/١٤١٣
٦٧٠,٥٥٦,٢٦٧	٣,٨٢٢	٢,٤٤٣,٣٠٦	١١٢	٤٠,٤٧٣,٣٣٧	٣٢١	١٨٩,٧٨٤,٣٨٢	١٢٩	٤٣٧,٨٥٥,٢٤٢	٣,٢٦٠	١٤١٥/١٤١٤
٤١٢,٥٨٨,٥٤٥	٢,٦٤٢	٩٠٦,٤٠٢	٥	٤٥,٠١٠,٨٠١	٢٨٣	٧٠,٣٠٠,٢٤٥	٤٩	٢٩٦,٣٧١,٠٩٧	٢,٣٠٥	١٤١٦/١٤١٥
٤٣١,٧٠٨,٢٢١	٣,٠٦٥	١,٢٨٨,٦٥٠	٨	٢٠,٤٠٣,٠٧٧	١٧٢	١٠٨,٥٣٠,٦٢٢	٨٩	٣٠١,٨٤٩,٢٠٢	٢,٧٩٦	١٤١٧/١٤١٦
٦٢٦,٩٥٦,٠٦٥	٣,٩٤٢	٤٤٣,٠٣٢	٣	٢٢,٥٧٧,٩١٧	٣١٣	١٧٣,٨٨٥,٧١٣	١١١	٤٣٠,٤٩٤,٤٠٣	٣,٥١٥	١٤١٨/١٤١٧
٨٩٧,٣١١,٠٦٠	٥,٦٠٧	٢٦,٣٤٢	١	٣١,٤٧٠,٧٦١	٣٣٨	١٨٠,٨١٩,٠٨٤	١٧٥	٦٨٤,٩٩٤,٨٧٣	٥,٠٩٣	١٤١٩/١٤١٨
٩٠٣,٠١١,٠٢٦	٦,٦٢٨	٢٠,٣,٤٨٩	٨	٣٣,٦٧٣,٧٤٩	٣٩٧	١٣٥,٢٦٩,٤٣٣	١٣٢	٧٣٣,٨٦٤,٣٥٥	٦,٠٩١	١٤٢٠/١٤١٩
١,١١٢,٢٢١,٦٤٥	٦,١٤٧	٢٣٢,٦١٥	٤	٣١,٩٨٨,٢٩٣	٢٧٩	٢٦٩,٣٦٣,٣٤٨	٢٣٠	٨١٠,٦٣٧,٣٨٩	٥,٦٣٤	١٤٢١/١٤٢٠
١,٤٤٤,٩٢٥,٦٦١	٨,٠٣٧	١٥٨,٣٨١	٦	٤٧,٨٢٢,٦٤٤	٢٧٤	٢٩٧,٦٤٤,٦١٤	٢٨٥	١,٠٩٩,٣٠٠,٠٢٢	٧,٤٧٢	١٤٢٢/١٤٢١
١,٤٨٠,٤٢٦,٠٠٩	٧,٠١٧	١٠٧,٢٤٩	٤	٥٢,٤١٧,٩١٥	٢٥٧	٣٠,٤٠٦٥٠,١٠٠	٣٤٠	١,١٢٣,٣٣٥,٧٤٥	٦,٤١٦	١٤٢٣/١٤٢٢
٦١٢,١٨٠,٦٠٠	٢,٢٥٩	٨٤٤,٨٥٤	١٣	١٨,٦٢٣,٦٢٢	١١٧	٢١٦,٥٨٦,٢٣٤	٨٧	٣٧٦,١٢٥,٨٩٠	٢,٠٤٢	١٤٢٤/١٤٢٣
١,٠٤٣,٨٩٨,٩٦٢	٥,١٣٦	٢,٣٧٩,٤٦٨	١٠٩	٤١,٠٩٣,٦٧٣	١٦٧	١٥٢,٥٢٥,٩٦٨	١١٣	٨٤٧,٨٩٩,٨٥٣	٤,٧٤٧	١٤٢٥/١٤٢٤
٨٩٦,٠٠٥,٢٣٨	٣,٥٢٧	١,٧١٥,١٣٥	٣٦	١٢,٦٩٩,٦٤٠	٨٢	٢٥٥,١٢٧,٩١٣	٧٢	٦٢٦,٤٦٢,٥٥٠	٣,٣٣٧	١٤٢٦/١٤٢٥
٩٦٨,١٨٤,٢٩٢	٤,٣٠٣	١,٤١٠,٧٦٧	٤٧	٢١,٧٤٣,٥٤٧	٨٦	١٦٨,٢٠٦,٣٢٥	٤٤	٧٧٦,٨٢٣,٦٥٣	٤,١٢٦	١٤٢٧/١٤٢٦
١,٠٤٤,٢٩٢,٢٧٥	٣,٧٧٠	١٤,٨٠٩,١٠٨	١٣٣	٢٣,٣٢١,٠٨٢	١٤٧	٢٥٤,٧٧٢,٢٢٥	٦٢	٧٥١,٣٨٩,٨٦٠	٣,٤٢٨	١٤٢٨/١٤٢٧
٧٩١,٨٥٠,٩١٦	٢,٧٠١	٦,٢٥٥,٣٣١	٥٩	٢٧,٧٧٠,٧٠٢	١٢٣	٢٠٧,١٧٣,١٥٤	٣٠	٥٥٠,٦٥١,٧٢٩	٢,٤٨٩	١٤٢٩/١٤٢٨
٨٥٦,١٤٣,٣٥٩	٢,٣٦٠	٩,٩٣٣,٦٢٦	٨١	٣١,٧٥٩,١٠٢	١١٢	٣٩٩,٩٤٤,٢٩٧	٦٥	٤١٤,٥٠٦,٣٣٤	٢,١٠٢	١٤٣٠/١٤٢٩
٧٥٣,٠٩٨,٠٩٠	٢,٨٥٧	٢٨,٧٢٣,٤٥١	١٧٩	٤٠,٦٧٣,٧٩٢	١٥١	٢٩١,٧٠٥,٢٥٦	٥٥	٣٩١,٩٩٥,٥٩١	٢,٤٧٢	١٤٣١/١٤٣٠
٩١٦,٤٠٨,٤٩٠	٣,٢٩١	٢٥,٥٦٥,٨٨٧	٢٤٠	٣٩,٨٣٠,٩٧٣	١٩٥	٣٤٨,١٥٧,٨٠٥	٦٠	٥٠٢,٨٥٣,٨٢٥	٢,٧٩٦	١٤٣٢/١٤٣١
٩٢٤,٣٩٢,٨٦٨	٣,٥٩٠	٥٥,٨٦٤,٧٨٩	٥٣٢	٤١,٨٦٥,٠٢٣	٣١٠	٣١٠,٨٧٤,٢٥٧	٤٩	٥١٥,٧٨٨,٧٩٩	٢,٦٩٩	١٤٣٣/١٤٣٢
١,٠٤٨,٣٧٩,٧٦٦	٤,٥٢٤	١٦,٠٥٨٦,٨٦٣	١١٧٦	٨٣,٤٧٥,٥٧٣	٥٣٨	٢٥٣,١٦٢,٦٧٦	٣٥	٥٥١,١٥٤,٦٥٤	٢,٧٧٥	١٤٣٥/١٤٣٤
١,٢٩٢,٠٣٢,٦١٦	٤,٦٧١	٢٤٩,٧٣٩,٩٥٦	٢١٤٥	٧٧,٧٧٣,٣٦٤	٤٥٢	٥٦٥,٦٣٧,٩٢٧	٦٢	٣٩٨,٨٨١,٣٦٩	٢,٠١٢	١٤٣٦/١٤٣٥
٤٦,٥٦٠,٧١٦,٨١١	٤٥٢,٣٤٤	٦١٥,٥٩٤,٩٩٠	١١,٦٨٤	١,٠٩٥,٦٨١,٨٧٢	١٠,١٢١	١١,٩٨٩,٠٣٣,٥٠٦	٥,٠٨٠	٣٢,٨٦٠,٤٠٦,٤٤٣	٤٢٥,٤٥٩	المجموع

## حركة الإقراض بصندوق التنمية الزراعية منذ إنشائه حتى نهاية العام المالي ١٤٣٥ / ١٤٣٦هـ - ٢٠١٤م موزعة على المجالات

م	المجالات	قيمة القروض	%
١	مشروعات زراعية وحيوانية	١١,٩٨٩,٣٣٠,٥٠٦	٢٥,٧٥
٢	صفر ابار وتعميق وطى	٦,٢٦٧,٥٩٠,٤٦٥	١٣,٤٦
٣	الات زراعية وملحقاتها	٧,٠٩٢,٠٠٦,٣٥٨	١٥,٢٣
٤	مكائن ومضخات	٥,٨٩٢,٣٠٨,٤٠٢	١٢,٦٦
٥	اجهزة ري	٢,٥٩٠,٧٢١,٧٣٩	٥,٥٦
٦	مباني ومبشرات	١,٦١٧,٥٠٧,٧٦٨	٣,٤٧
٧	فستال نخيل وشتلات فواكه	١,٤١٩,١٥٢,٢٢١	٣,٠٥
٨	بيوت محمية ومضخات بلاستيكية	١,٥٧٠,٥٢٨,٦١٧	٣,٢٧
٩	سيارات النقل المبرد	٩٤,٩٤٥,٣٨٨	٠,٢
١٠	قطع غيار وشبك	٧,٧١٨,٠٥٩٨	١,٥٢
١١	قوارب ومعدات صيد اسماك	١,٧٩١,٢٧٧,٦٨٨	٣,٣٢
١٢	سيارات نقل	٦٤٧,٧٧٠,٤٩٧	١,٣٩
١٣	حيوانات للتربية والتسمين	٧٨٥,٣٥٣,٥٠١	١,٦٩
١٤	شبكة ومواسير ري	٤٤٦,٥٧٨,٠٠٠	٠,٩٦
١٥	خلايا ومعدات تربية نحل	٦١٦,٤١٥,٨٦٢	١,٣٢
١٦	مدرجات جبيلة	١٢٧,١٧٦,٤٢٩	٠,٢٧
١٧	حوامع صوب	٢,٣٣٥,٢٤٠	٠,٠٤
١٨	معدات رياح	٣٥,٩٥١,٢٢٥	٠,٠٨
١٩	غطاسات	٢٩٥,٨٨٦,٦٩٨	٠,٦٤
٢٠	دفاعات	١١,٤٨٧,٢٦٦	٠,٠٢
٢١	رؤوس كهربائية	٢٨٥,٤٠٢,٢	٠,٦١
٢٢	دينمو و مولدات كهربائية	١٨,٣٢٧,٦٤٠	٠,٠٤
٢٣	اعلاف	٣٦,٤٩٢,٧٢٥	٠,٠٨
٢٤	سمادات	١,٠٨٠,٦٤٥١	٠,٠٢
٢٥	فرامة لمخلفات الاشجار	١,٠٨٠,٩٢٣	٠,٠٢
٢٦	غرف تبريد وتجميد النور	٢,٨٩٩,٦٤٠	٠,٠٦
٢٧	مستودعات	٥٥,٣٠٦,٥١٩	٠,١٢
٢٨	غابات ارضي	١,١٣٩,٤٢١,٠٩٦	٢,٤٥
٢٩	اسمدة	٩٤٢,٩٦٤,٢٧٨	٢,٠٣
٣٠	بخور	٢٧٧,٠١٨,٢٣٠	٠,٥٩
٣١	اجور حراثة وتسوية	٤٢٤,٩١٥,٧٦٢	٠,٩١
٣٢	نقل وتركيب مكائن ومضخات	٣,٠٣٧,٤٩٨	٠,٠٦
٣٣	ادوية بيطرية	١,٤٤٣,١٤٩	٠,٠٢
٣٤	مبيدات حشرية وفطرية	١٥٠,٨٩٠,٩٧٦	٠,٣٢
٣٥	مصرفات	٥٥,٠٦٩٣,٢٢١	١,١٨
٣٦	تكاليف تشغيلية	١٧,٥٥٠,٨٤٤	٠,٠٤
٣٧	اجور عمال	٥٢,٢٩١,٦٧٢	٠,١١
٣٨	اكياس لصفط وعبوات نقل النور	٨٧٧,٦٠	٠,٠٢
٣٩	معدات وشباك صيد اسماك	١٦,٤٣١,١٧٧	٠,٠٤
١٠٠	المجموع	٤٦,١٥٦,٠٧٦,٨١١	١٠٠

## القروض المعتمدة للمشاريع الزراعية والتي ساهم صندوق التنمية الزراعية في تمويلها منذ إنشائه حتى نهاية العام المالي ١٤٣٥ / ١٤٣٦ هـ ٢٠١٤

جدول (١٥)

القيمة	الوحدة	الطاقة	عدد القروض	نوع المشروع
٢.٥٤٧,٣٧٠.٥١٢	الف طير/السته	١.٠٧٩.٢٠٦	٨٦٨	دجاج لاصع
١٤١,٨٥٩,٧٤٦	الف صوص/السته	٣٢,٩٧٩	٢٣	امات دجاج لاصع
٧٥٥,٤٧٦,٢٤٩	الف بيضة/السته	١.٩٠٣,٧٠.٤٦١	٢٦٩	دجاج بياض
١١,٦٢٢,٨٩٦	الف صوص/السته	٢٣,٣٠٨	٤	امات دجاج بياض
٧٢,٨٤١,٥٣٥	الف صوص/السته	٤,٨٤٣	٣	حدات دجاج لاصع
٢١,٤٥٩,٢٠٨	الف صوص/السته	٦٨,٤٣٦	٦	ففاست
٦,٧٥٨٢,٤٦٩	طير / ساعة	١٦٦,٥٩٣	٣.	مسلخ دواجن
٢,٤٣٠,٠٠٥	طن / السته	٢,٤٩٦	١	انتاج البيض السائل المبستر
٧٧٥٦,٠١٧	ام	٨١,٣٧٣	٢	انتاج طيور السمك
٦٥,١٨٥,٧٣٤	بقرة	٣,٠٤٠	٦٥	انتاج الين بقر
١٤,٢٨٥,٩٤٠	راس / السته	١,٠٧٧.	٤	تسمين العجول
٧٦٤,٧٣,١١٧	راس / السته	٣٥,٣٤٣	١٦٩	تربية وتسمين اغنام
٤٦,١٥,١١٠	طن / السته	٤,٥٣٣	٢٠	اسماك
١٥,٢٥٤,٤٩٠	طن / السته	٤٢٠	٢	اسماك و بيض الكافيار
١١,١١٩,٢٨٠	طن / السته	٦٤٥	٥	اسماك و روبيان
١,٦٨,٩٢٥	طن / السته	٣.	١	تربية اسماك وخطاطم المسبجات
٣٧٥,٩٨٩,٧٩٤	طن / السته	٢٢,٦٤٠	١٧	تربية روبيان
٧,٨٧٩,٦٩٠	طن / السته	٢,١٦١	٧	قوارب صيد اسماك
١٤,٧٤٧,٦٨٠	طن / السته	١٤٧	٢٢	نحل عسل
٦,٩٩٩,٢٧١	طير/ السته	٣٢,١٢٦	٢	تربية نعام
١,٧١٧,٣٠٧	راس/ السته	٢,٨٨٠	٣	تربية ارناب
١٣٠,٤٧٠,٥٤٥	فسيقية / السته	٥٥٥,٥٠٠	٦	مضطر اسعرة نضيل
١,٤٨٣,٢٦٦	-	-	١	مضطر منتجعات زراعية
١,٥٥٨,٦٠٠,٤١١	طن / السته	٣٥٢,٩١٣	٣٩٧	بيوت مصممة
٩١,٣٦٢,٢٥١	طن / السته	٥٧,٧٧٤	٢٧.	خضروات مكشوفة
٢٥٠,٨١٥,٤٤٣	طن / السته	٩,٠٠٠	٥٨	نضيل وخطاطم وخطاطم
٤٤٠,٢٤	طن / السته	٨٨٠	١٢٧	نضيل وخطاطم وفاكهة
٨٧,٩٩٢,٦٦٢	طن / السته	٢٧٠.	٢	خضار و نضيل
١٣٠,٧٦٠,٩	طن / السته	٥٧,٦٥٨	١٧٩	فاكهة و نضيل
١,٧٨,٥١٤,١٠٦	الف طن/السته	٣١٨	٦٣٨	فاكهة و اعلاف
٥٤٤,٢٩١,١٥٣	الف طن/السته	٥,٣٢٧	٦٥٩	قمح و اعلاف
٦٩٦,١١٥,٠٩٠	الف طن/السته	١,٩٣٠.	٥٩٠	شعير و اعلاف
٢,٩٣٩,٣٧	طن / السته	٢,٨٢٨	٩	اعلاف و فاكهة و نضيل
٢,٦٦٧,٦٦٥	طن / السته	٦,٢٠٠	٧	فاكهة و اعلاف و خضار
٩٤,٩٧٢,٢٩٩	طن / السته	١,٣٧٠.	٩٥	اعلاف وفاكهة
٩٠,٦٥,٦٢١	طن / السته	١٣,٥٠٠	٣٣	شعير و اعلاف وفاكهة
٢,٣٩٠,٠٧٠	طن / السته	٩,٢٠٠	٨	خضروات و فاكهة
٨,٣٩٨,٣٨٧	طن / السته	٩,٨٣١	١٧	خطاطم
١١٣,٥٦٥,٤٥٩	الف طن/السته	٢٤٦	٣٠٧	فاكهة و خطاطم و خضروات مكشوفة
٣١٦,٧٣,١٨٥	طن / السته	٢٥٥,١٨١	٦٦	مخاض تمور
٦٤,٣٥٨,٤٩١	طن / السته	٤٨٦,٠٠٠	٨	مخاض اعلاف
٢٩٧,٣٢,٨٧	طن / السته	٢٢٩,٦٣٨	٦٢	مستودعات تبريد
١٣,٠٥٢,٣٨٢	طن / السته	١٣,٠٠٠	٧	مخاض زيتون و مسمسع
٤,٧٠٠,٠٠٠	طن / السته	٣,٠٠٠	١	مخاض صناعات غذائية
٨,٧٥٧,٣٧٧	طن / السته	٧,٢٤٥	٢	مخاض منتجعات زراعية
٢,٨٤٠,٦٠٠	طن/الساعة	٠.٥	١	مخاض تبريد وتجميد الخضار
١٦,٨١٤,٧٢٦	وحدة	١,٣٥٥	٤	مخاض مخدات زراعية
١٥,٢٥٩,٩٧١	طن / السته	٣٣٣	٢	مخاض خلايا تبريد
٧,٦٦٤,١٥٦	-	-	٣	ورش صيانة الات زراعية
٣,٧٨٠,٠٧٥	هكتار/السته	٩٥٠.	١	مشروع تشغيل صناديق القمح
٣,١٠٠,٠٠٠	طن / السته	٣,٠٠٠	١	انتاج جلاتين و مواد عذوية
٥٧,٦٩٩,١٤١	طن / السته	٤٤,٢٨٠	٧	مركز تسويق المنتجعات الزراعية
٤,٣٨٤,٩٠٩	طن / السته	٤٠٠	١	مصنع انظمة ري
٥,٦١,٤٦٠	طن / السته	٢,٠٠٠	١	مصنع سميد الذرة و كبريش القمعي
١,٠٨١٥,٨٦٣	طن / السته	٣,٥٦٥	١	مصنع انتاج الاسمدة العذوية

الإجمالي

٥٠٠٨٠



إجمالي الإعانات المصروفة من قبل صندوق التنمية الزراعية منذ العام المالي ١٣٩٣ / ١٣٩٤ هـ حتى نهاية العام المالي ١٤٣٥ / ١٤٣٦ هـ

السنوات	المكائن والمضخات	الالات الزراعية	الأعلاف	معدات تربية الدواجن	معدات إنتاج البان	نقل ابقار مستوردة	معدات صيد الاسماك	فسائل نضيل	إعانة سداد	المجموع
١٣٩٤/١٣٩٣	١.٠٨٤.٤٢٧	٢.٠٨٢.٧٣٧	٦.٥١٨.٩٦٩							٩.٦٨٦.١٣٣
١٣٩٥/١٣٩٤	٢.٠٤٣.٥٦٣	٨.٩٨٧.٥٧٦	١٥.٠٣٤.٧٧٦	١.١٨٩.٢٤٢	٦٧٩.٢٥٧					٤٦.٣٢٦.٤٨٦
١٣٩٦/١٣٩٥	٥٦٦.٨٤٩.١٠٥	٤٢.٧١٣.٤٥٦	٣٥.١٥.٦٧٢							١٣٤.٥٧٨.٢٣٣
١٣٩٧/١٣٩٦	٦٧.٦٤٦.٩١٣	٤٢.٦٣٢.٢٥٤	٦٥.٩٤٦.١١٧	٤.٦٤٧.٩٨٦	١.٣١٣.٠٧١					١٨٢.١٨٦.٣٤١
١٣٩٨/١٣٩٧	١.١.٥٦٢.٤٢٤	٤٥.٣١٢.٩١٧	٨١.٧٤٥.٢٣٥	٣.٤٢٦.٢٦١	١.٢٨٧.٥٣٢			٤.٨٧٦.٥٠٠		٢٤١.٥٧٢.٩٤١
١٣٩٩/١٣٩٨	١٤١.٥.٨.٣١٢	١.٣.٢٥٧.٣٢١	٩٥.٦٨٨.٩.٢	٦.١١٤.٩٨٦	٧٤٦.٦٩٩	٥.٦٦٢.٢٨٤	٣١.١١.٠٠٠			٣٨٤.٠٨٨.٥.٤
١٤٠٠/١٣٩٩	١٦٣.٧٩٩.٧٢٢	١١٥.١٧١.١٥١	١٢٥.٧٢٥.٣٣٣	٨.٣٣٥.٩٢٦	٣٧٣.٣٣٥	١١.١٤٢.٨٨.٠	١١.٠.٠٠٠			٤٣٥.٥٩٨.٣٤٧
١٤٠١/١٤٠٠	٢٩٧.١٢٢.٥٩٦	١٧٩.١١٦.٩٨٤	١٢٦.٧٥٢.٢٦٦	٣.٤٦٢.٥١٩	٤٣٧.٣٣١	٨.٥٢١.٦٦٧	٧.٠٠٠			٦١٥.٤٨٣.٣٦٣
١٤٠٢/١٤٠١	٣٤٨.٩٦٥.٤٧٢	٢٦١.٩.٤.٦٢٣	٣٢٧.٨.٨.٤٤٩	١٢.٤٧٦.٧١٥	٥.٧٥٧.٧٩٥	٢٢.٣٥٣.٤٩٧				٩٧٩.٢٦٦.٥٥١
١٤٠٣/١٤٠٢	٤٧٢.٢٥٠.٥١٥	٣٧٠.٥٥٨.٩٧٧	٤٣٢.٣٧٧.٢.٧	١٥.٢٦٥.٢٨٥	١.٩.٣.٤١٦	٢٩.٢.٥.١٨٢				١.٣٢١.٥٦.٠٥٨٢
١٤٠٤/١٤٠٣	٣٦١.٤٣٣.٤٤١	٢٩٨.٢.٣.٠٥٣	٣٣٤.٠.٤.٦١٥	١٢.٣.٨.٠١٩	٥٣٦.٣٥٨	١٦.٤٣٩.٨٤٧				١.٠٢٢.٥٣٥.٢٣٣
١٤٠٥/١٤٠٤	٣٥٥.٨٨٦.٦٢٥	٢٨٥.٦٥٢.٧٥٦	٧١.١٢٤.٢٨٣	١٤.٧٨٧.٧٦٤	٦٧٤.٨٣٤	١.٠٧٦٢.٣٦٩				١.٣٧٧.٨٨٨.٦٣١
١٤٠٦/١٤٠٥	٢٤١.٨٣٦.٦١٧	١٩٩.٦٦٤.٥٧٩	٥٣٤.٣٨٦.٢٩١	٣.٢٧٢.٦٨١	١٣٧.٣٤٧	١٤.٥٣٥.٦٩٤				٩٩٣.٨٣٣.٢.٩
١٤٠٧/١٤٠٦	٢١٧.٣١٧.٩٦١	١٦٧.١٤٧.٨٥٣		٨.٨٨١.٤٤	.	١١.١٧٨.٢٦٦				٤.٤.٥٢٥.١٢٤
١٤٠٨/١٤٠٧	١٤٨.٤٧٢.٢٩٩	١.٨.٠٢٩.١٧	٣.٣٥٢.٩٥٤	١٢٢.٥٣١	٤.٥١٦.٤٦٥					٢٦٤.٤٩٣.٢٦٦
١٤٠٩/١٤٠٨	١٥٢.٩٩٥.٠٠٩	٩٦.٠٥٣.٣٢	٢.٧١٣.٩.٨	.	٢.٦٥٧.٤٣٤					٢٦٨.٢٤٢.٥٦٧
١٤١٠/١٤٠٩	١٥٣.٣٧١.٥٣٥	٩٨.٧٤١.٨٧٤	٢.٠.٨٧٤	١.٤٦٦.٣٣٧	٤.٢٨٢.٢٤٤	١.٤٨٩.٤٤٧				٢٥٩.٥٥٢.٣١١
١٤١١/١٤١٠	٨٤.٠٢٣.٠٦٩	٦٣.٤٧١.٢١	٢٩.٠.٣٢	١.٤١.٤٥٩	٢١٢.٢٨٧					١٤٩.٠.٣٧.٨٦٨
١٤١٢/١٤١١										.
١٤١٣/١٤١٢	٤.٨.٢٦٤.٠١٣	٢٦٥.٠٧٧.٦١٨	٨٧١.٦١٨		٣.٦٨٨.٤٦٢					٦٧٧.٩.١.٧١١
١٤١٤/١٤١٣	١٣٥.٧١١.٨.٢	١١١.٨١٥.٣٥٥	١.٩٦.٧٤١		.					٢٤٨.٦٢٣.٨٩٨
١٤١٥/١٤١٤	٢.٠.٤٩٤.٧١٣	١٤٧.٤٧٧.٣٧٤	١.١٤٦.٢٦٨		٦.٣١٥.٨٥٩					٣٥٥.٤٣٤.٢١٤
١٤١٦/١٤١٥										.
١٤١٧/١٤١٦	١٨٨.٧٤.٠.٧٤٩	٩٢.٦٨١.٩.٠	٣.٨٤.٠.١.٣		١١.٤٧٧.٩٧٦					٢٩٦.٩٧٣.٧٣.٠
١٤١٨/١٤١٧	١٤٦.٦٩٨.٨٥٥	٧١.٢١٩.٢١٢	١.٥٤٣.٢٨١		٩.٩١٤.٦٨.٠					٢٢٩.٣٧٦.٠٢٨
١٤١٩/١٤١٨	١٤٥.٠.٨٨.٦٢٢	٧٥.٥٣٨.١٥٧	١.٦٥٢.٥٧٣		٣.٢١٢.٧٦٧					٢٢٥.٤٩٢.١١٩
١٤٢٠/١٤١٩	١٢٦.١٣٥.١٦٩	٦٨.٦٧.٠.٣٧٦	١.٤.٦.٦.٦		١.٤.٨٨٧					١٩٧.٣٥٨.٢٨٩
١٤٢١/١٤٢٠	١٤٥.٣٦.٤١٧	٧٩.٧٥٧.١١٩	٨٩١.٣٥٨		٢.٧٣١.٩.٤					٢٢٨.٩٦.٠.٢.٣
١٤٢٢/١٤٢١	١٦٧.٣٢٦.١٤٣	٨١.٤.٩.٣.١	١.١١٨.٥٥٢		٢٥.٧.٨					٢٤٩.٨٧٩.٧.٤
١٤٢٣/١٤٢٢	١١٨.٥.٠.٥١٨	٦٧.٤٨٥.٧١٣	٢.٠.٣.١٢٩		.					١٨٧.٩٨٩.٣.٦
١٤٢٤/١٤٢٣	١٤٨.٨٣٤.٣٢٨	٩٩.٣١١.٣٦٢	١.٦.٢.٣.٢٣		.					٢٤٩.٧٤٨.٠.١٣
١٤٢٥/١٤٢٤	١٤٥.٦١١.٢٥٤	٩٧.٤٦٦.٦٤١	١.٩٦٦.١٩٥		١.١٨٨.٦٨٢					٢٤٦.٢٣٢.٧٧٢
١٤٢٦/١٤٢٥	١٤٤.٠.٦٨.٠.٦	١.١.٦٤٦.٥٣.٠	٣.٥٨٩.٣٧١		٤٦٩.٩٥٩			٤٦٩.٩٥٩		٢٤٩.٧٧٣.٨٦٦
١٤٢٧/١٤٢٦	١٤٤.٥٨٦.٨.٨٥	١١١.٦٨٧.٣١٢	٤٣٥.٩٦٣		١.٢١٥.١٧٧					٢٥٨.٦.٥.٢٢٤
١٤٢٨/١٤٢٧	١٧.٥١٧.٤٩١	١٢.٨٦٩.١٢٤	١.٢٨٥.٦٦٤							٨١.٥.٩.٩٤٣
١٤٢٩/١٤٢٨										٣٢.٧٨٨.٨١٧
١٤٣٠/١٤٢٩										٣٢.٧٨٨.٨١٧
١٤٣١/١٤٣٠										٤١.٨٢٩.٤.٠
١٤٣٢/١٤٣١										٤٢.٧٦٦.٨٤٧
١٤٣٣/١٤٣٢										٥٥.٧٣٨.٨.٢
١٤٣٤/١٤٣٣										٤٢.٨٤.٠.١٤٥
١٤٣٥/١٤٣٤										٤١.٤.٣.٥٥.٠
١٤٣٦/١٤٣٥										٥.٠.٥١٩.٢١٢
المجموع	٥.٧٧٢.٤٣٦.٥٦٥	٣.٩٧٥.٢٢١.٥٥٤	٢.٩٠٥.٤٤٢.٢٠٥	١٣.٠٢٨٦.٧٨٩	١٤.٧.٣.١٧٦	١٨٥.٧٤٢.٥٤٨	٤٣.٤٤٥.١٧٧	٤.٨٧٦.٥٠٠	٣٥.٠.٤٧.٠.٢٣	١٣.٣٨٢.٢.١.٥٣٧



## حركة القروض المعتمدة بصندوق التنمية الزراعية خلال العشر السنوات الأخيرة موزعة على الفروع

الفروع	٢٠٠٥		٢٠٠٦		٢٠٠٧		٢٠٠٨		٢٠٠٩		٢٠١٠		٢٠١١		٢٠١٢		٢٠١٣		٢٠١٤	
	القيمة	العدد	القيمة	العدد	القيمة	العدد	القيمة	العدد	القيمة	العدد	القيمة	العدد	القيمة	العدد	القيمة	العدد	القيمة	العدد	القيمة	العدد
الرياض	٥١١	١٥١.٦١.٢٧٢	٨١٦	٢١٠.٥٧٥.٩٨٢	٤٩٨	١٥٠.٤٢٨.٩٦٢	٣٤٧	١٣١.٢٤٢.٦٩٩	٣٤١	١٣٨.٢٩٨.٧٩٠	٣٧٧	١٢٨.٩٦٦.٠٢١	٤٠١	١٥٣.٧٧٨.٣٤٢	٣٧١	١٨٣.٣٠٤.٦١٧	٤٣٨	١١٥.٦١٦.٥٠٢	٣٢٨	١٢٣.٥٠٥.٧٥٦
مكة المكرمة	١١٨	٨٨.٧٥٣.٨٦١	١٠٣	٤٢.٩٤٢.١٤١	٧٣	٧٧.١٨٨.٦١٥	٤٣	١٢.٨٨٩.٥٠٤	٧٠	٣٦.٨٧٠.١٧٥	٥٧	٦٢.٧٧١.٥٢٤	٦٩	٣٥.٨٩١.١٦٥	١٢٠	٣١.٢٨٩.٦٣٠	١٩١	٣٩.٧١٣.١٢٠	٢١٧	١٣٨.٤٩١.٦٥٠
القصيم	٦٢٩	١٢٩.٢١١.٣٩١	٦٩٧	١٥٦.٧٣٢.٠٦١	٥٨٩	١١٧.٧٧٢.٨٧٦	٣٦٨	٩٣.٨٦١.٦٥٣	٣٤٣	١١٣.١٣٠.٤٠٩	٤٩٤	١٠٦.٥٠١.٠١٣	٥٠٢	١٣٦.٤٦٤.١١٧	٣٥٠	٨٧.٦٣٥.١٨٢	٣٨٧	١٠٢.١٨٨.٢٧٧	٢٥١	١١٠.١٩.٥٣٠
عسير	٢٩١	٥٠.٩٣٧.٠٣٣	٣٢١	٥٥.٠٢٩.٠٣٣	١٦٦	٢٩.٦٠٤.٨٥٨	١٨٥	١٥٤.٠٩٩.٩٦٩	٢٦٣	٨٥.٨٤٣.٩٨٢	٣٩٤	٧٦.٩٩٠.٢٤١	٣٩٤	١٧٠.٧٥٧.٦٠٩	٤٨٩	٨٤.١٥٣.٧٢٦	٧١٦	١٣٨.٩٧٧.٦٠٧	٦٤٧	١٤٧.٩٥١.٠٢٨
المنطقة الشرقية	٢٨٢	٦٧.٩٩٩.٨٥٣	٣٥٥	٦٦.٦٥.٦٨١	٣٧١	١١٠.٤٧١.٦٣٣	٢٧٦	٥٨.٩٨٦.٦٢٠	٢٣٤	٩٧.٣٦٧.٨٩١	٢٨٨	٩٧.٩٢١.٨٦٥	٣٥٨	٦٧.٩٩٨.٥٠٨	٤٢٣	١٤٩.١٢٤.٣٦٦	٥٠٦	١٠٦.٥١٩.٣٩١	٤٠١	١٩٧.٧٦٩.٣٢٨
المدينة المنورة	٨١	١٦.٥٢.٥٩٩	٦٣	٩.٤٣٦.٧١٧	٧٣	١٣.٠٠٧.٤٣١	٨٩	١.٢٠١.٢٩٧	٦٣	٨.٩٧٢.٧٣١	٥٨	٩.٢٤٥.٦٤٨	١٣٤	١٧.٨٥٠.٤٦٨	١٩٧	٢٥.٨٨٠.٥٥٨	٢٨٣	٤٣.٧٢٤.٢٥٩	٢١٨	٣٩.٨٥٩.٣٩٨
حائل	٢٩٤	٨٣.٧٠٧.٤٣٨	٥٩٦	١١٠.٥٥١.٧٠٩	٤٥٩	١٢٢.٩٣٢.٥١٤	٢٧٥	٧.٨٣٠.١٦٨	١٩٩	٤٩.١٣٨.٤٣٨	٢٣٤	٤٣.٧٠٦.٤١١	٢٨٧	٦٠.٥٩٨.٤٨٦	٢٠٤	٥٣.٧٢٢.٣٩١	١٨٧	٥٠.٧١٠.٧٥١	٩٩	٤١.٤٣١.٩٢٠
الجوف	٢٤٩	٥٧.٨٩٤.٥١٦	٣٧٢	١٠٣.٥٦٦.٠٦٧	٢٧٠	٦٢.٥١١.٠٠٨	١٦٦	٣٦.١١٤.٤٢٩	١١٤	٢٠.١٧٢.٦٣٦	١٢٣	١٧.٧٨٧.٧٧٨	٢١٧	٥٥.٦٢٧.٠٩٤	٢٤١	٥٢.٨٦٠.٤٤٣	٣٣١	٧٢.٥٠٠.٩٦١	١٩٧	٥٣.٣٨٠.٩٢٤
جازان	٥٤٣	٦٦.٧٤٠.٢٣٤	٤٧٦	٥٢.١٢٧.٥٤٥	٥٧٦	٨٨.٧٨٧.٠٨٨	٤٧٧	٦٣.٦٨٦.٢٧٨	٣٤٠	١٤٩.٧٦٠.٢٥٣	٥٣٣	٨٧.٨٧٧.٦٨٧	٥٤١	٧١.٤٨٠.٥٩٥	٦٦٨	٨١.٦٢٦.١٦١	٧٣٧	٩٤.١٦٥.٠٦١	٧٤٠	١٠٥.٣٧٣.٩٩٨
تبوك	١٤١	٢٩.٨٨١.٤١١	٧٧	٢٤.٢١٧.٢٩٢	١٣٩	٤٩.٠٥٣.٢٤٧	١٠٨	٢٨.٣٢١.٨١٧	٩٠	٢٧.٥٨٥.٥٨٦	٩١	٣٥.١٧٦.٥٤٠	١١٨	٢٩.٥٧٧.٧٦٣	١٥١	٣٦.٦٩٥.٤٥٧	١٣٥	٢٨.٧٤٧.٥٨٥	١١٨	٦١.٢٠٩.٦٤٩
الخرج	٢٨٥	١١٦.٥٩٦.٨١٠	٣٠٤	٩٧.٩٥٩.٣٨٨	٤٤٦	١٧١.٧٥٠.٣٨٨	٣٠٣	١١.١٩٨.٩٣٥	٢٣١	٩٠.٧٣٨.١٠٧	١٨٦	٦٧.٢١٢.٥٨٦	١٦٢	٧٩.٢٢٢.٣٨٠	٢١٠	١٠٦.٥٤٥.٧٥٦	١٧٥	١٢٨.٨٢٤.٦٤٨	١٢٥	١٠٨.٥٤٥.٧٤٩
نجران	٦٧	٢٣.٤١٥.٠٩٦	٩٢	٣٠.٣٩٣.٢٥٢	٧٣	٤١.٦٩٢.٠٢٥	٤١	١٧.٥٥٧.٠٣٦	١٤	٢٣.٠٢٨.٢٢٣	١٥	٨.٧٤٠.٤٥٨	٥٤	٢٩.٤٠٤.٥٠٥	٦٠	١٧.٩٧٠.٣٣٣	١٦٢	٣٦.٦٣٦.٦١٥	٨٤٧	١١٣.٩٤٩.٥٤٥
الحدود الشمالية			١	٤٦٨.٦٢٢	١٤	٥.٢٢٣.٩٧٠	٢	٧٤٠.٦٢٤	٢٥	٥.٨٣٢.١٧٤	١٥	٣.٧٧٣.٤٧٤			٥	١.٣١٨.٢٣٢	١	٥٩.٩٩٩.٩٩٩	٧	١.٧٣.٥٧١
الباحة	٣٦	١٣.٧٥٣.٧٢٤	٣٠	٨.١١٩.١٥٢	٢٣	٣.٨٦٧.٩١٠	٢١	٣.١١٩.٨٨٧	٣٣	٩.٤٠٣.٩٦٤	٣٣	٦.٤٢٦.٨٤٤	٥٤	٧.٧٥٧.٤٥٨	١٠١	١٢.٢٢٢.٠١٦	٢٧٥	٣٠.٤٥٤.٩٩٠	٤٧٦	٤٩.٤٧٠.٥٧٠
المجموع	٣.٥٢٧	٨٩٦.٠٥.٢٣٨	٤.٣٠٣	٩٦٨.١٨٤.٢٩٢	٣.٧٧٠	١.٠٤٤.٢٩٢.٢٧٥	٢.٧٠١	٧٩١.٨٥٠.٩١٦	٢.٣٦٠	٨٥٦.١٤٣.٣٥٩	٢.٨٥٧	٧٥٣.٠٩٨.٠٠٠	٣.٢٩١	٩١٦.٤٠٨.٤٠٩	٣.٥٩٠	٩٢٤.٣٩٢.٨٦٨	٤.٥٢٤	١.٠٤٨.٣٧٩.٧٦٦	٤.٦٧١	١.٢٩٢.٣٢٢.٦١٦

# المصغوبات



الواحد والخمسون  
للعام المالي  
١٤٣٥هـ / ١٤٣٦هـ / ٢٠١٤م

بشكل خاص في منطقة الدرع العربي. حيث تمثل مبالغ القروض المستحقة لتلك المناطق حوالي ألف مليون ريال، بما نسبته (٢٥)٪ من جملة المستحقات.

٤. انخفاض مستويات مياه الآبار الجوفية خلال السنوات الأخيرة في المناطق الزراعية بالمملكة، مما تسبب عنه ارتفاع في تكاليف الإنتاج.

٥. حساسية الاستثمار في النشاط الزراعي مقارنة بالأنشطة الاستثمارية الأخرى من حيث ارتفاع نسبة المخاطرة أثناء عمليات الإنتاج، بسبب الظروف الجوية المفاجئة، أو الآفات الزراعية بأنواعها، مما أدى إلى انخفاض الإيرادات المتوقعة من النشاط، وبالتالي التأثير على قدرة المقترض أو المستثمر على الوفاء بالتزاماته تجاه الصندوق.

٦. طول أمد إجراءات التقاضي في المحاكم العامة عند طلب الصندوق تشكيل لجنة لبيع الرهونات العقارية.

٧. ارتفاع تكاليف مدخلات الإنتاج لزراعة القمح في السنوات الأخيرة نظراً لزيادة الأسعار العالمية، مما أثر سلباً على حجم متحصلات الصندوق نتيجة لانحسار المساحات المزروعة.

٨. يواجه العديد من المزارعين والمستثمرين مشاكل تسويقية عند تصريف منتجاتهم الزراعية والحيوانية، تتمثل في تذبذب الأسعار بشكل حاد وعدم وجود إطار تنظيمي للسوق، نظراً لعدم وجود جمعيات تعاونية تسويقية أو شركات تسويقية ذات إمكانات قوية وفاعلة على مستوى المناطق أو المحافظات. وهي الجوانب التي حققها الصندوق بمبادرات خاصة (للخضروات، والفواكه، والتمور، والزيتون).

يعتمد الصندوق اعتماداً كلياً في تمويل القروض على موارده الذاتية المتمثلة فيما يتوافر لديه من سيولة ناتجة عن ما يتم تحصيله من أقساط قروضه المستحقة، وما هو متاح من رأس المال، كما يعتمد في مصاريفه التشغيلية على ما يتحقق من عوائد نتيجة استثمار جزء من رأس ماله.

ويتم الصرف على القروض المعتمدة تبعاً لمراحل التنفيذ، مع الحرص على أن يكون الصرف متوازناً مع ما يتم تحصيله من أقساط قروضه بقدر الإمكان لذلك فإن من أهم الصعوبات التي تعترض الصندوق، تردى قدرة الصندوق على تحصيل ديونه المستحقة لدى المقترضين مما يتسبب في تدني نسبة التحصيل وبالتالي تتأثر السيولة النقدية اللازمة لعملية الإقراض.

المعوقات التي تواجه الصندوق في تحصيل القروض:

١. التغيرات التي طرأت على توجهات القطاع الزراعي في السنوات الأخيرة، وما لها من أثر على المزارعين.

٢. كثرة المماطلات من قبل بعض المقترضين وكفلائهم في سداد ما عليهم من مستحقات للصندوق، بحجج متعددة. وهو الأمر الذي أحوج الصندوق للرفع إلى المحاكم لمجموعة منهم لإلزامهم بالسداد، وهو ما يستغرق فترات طويلة.

٣. تعرض بعض مناطق المملكة للجفاف في السنوات الأخيرة بسبب قلة الأمطار، مما أدى إلى تعثر مزارعي المناطق المتضررة من الجفاف في السداد، وتوجه هؤلاء المزارعين إلى تقديم التماسات للجهات العليا للنظر في أوضاعهم، ومعالجة القروض المستحقة عليهم للصندوق، مما أدى إلى إطالة أمد السداد، وقد تركزت تلك المشكلة





المركز الرئيسي - الرياض - ٧٧ ٧٧ ٢١١ ١١.

الرمز البريدي / ١١٢٦٦

إدارة البحوث والدراسات - هاتف : ٨٥١٥ ٢١١ ١١. - ٨٦٢٧ ٢١١ ١١.

[www.adf.gov.sa](http://www.adf.gov.sa)

رمدك : ٧١٥٠ - ١٣١٩